

Elite Fund Management B.V.
de directie
Rembrandtstraat 17
1816 CE ALKMAAR

Jaarverslag 2018

Vastgesteld door de Algemene Vergadering van Aandeelhouders d.d. juni 2019

Elite Fund Management B.V.
de directie
Rembrandtstraat17
1816 CE ALKMAAR

Jaarrekening2018

INHOUDSOPGAVE		Pagina
1. Jaarverslag		
1.1 Algemeen		3
2. Jaarbericht		
2.1 Bestuursverslag		5
3. Jaarrekening		
3.1 Balans per 31 december 2018		11
3.2 Winst-en verliesrekeningover2018		13
3.3 Kasstroomoverzichtover2018		14
3.4 Toelichting op de jaarrekening		15
3.5 Toelichting op de balans		19
3.6 Toelichting op de winst- en verliesrekening		25
4. Overigegegevens		
4.1 Statutaire regeling betreffende de bestemming van het resultaat		29
4.2 Controleverklaring		30

1. JAARVERSLAG

1.1 Algemeen

Statutairevestiging

Blijkens de akte d.d. 6 januari 1998 werd de besloten vennootschap met beperkte aansprakelijkheid Elite Fund Management B.V. per genoemde datum opgericht. De vennootschap is statutair gevestigd te Alkmaar.

Bedrijfsadres

Elite Fund Management B.V.
Rembrandtstraat 17
1816 CE Alkmaar

Kantooradres

Elite Fund Management B.V.
Wilhelminakade 1 (43ste verdieping)
3072 AP Rotterdam

Bedrijfsactiviteiten

De activiteiten van de vennootschap bestonden in 2018 uit het beheren van Titans Fund te Rotterdam en het Alpha High Performance fund te Rotterdam en het verrichten van beleggingsresearch.

Website sub-pagina Elite Fund Management B.V.: www.alphafondsen.nl/elite-fund-management/

Website van het Alpha High Performance fund: www.alphafondsen.nl

Inschrijving handelsregister

De vennootschap is ingeschreven bij de Kamer van Koophandel onder dossiernummer 14635575.

Vergunning

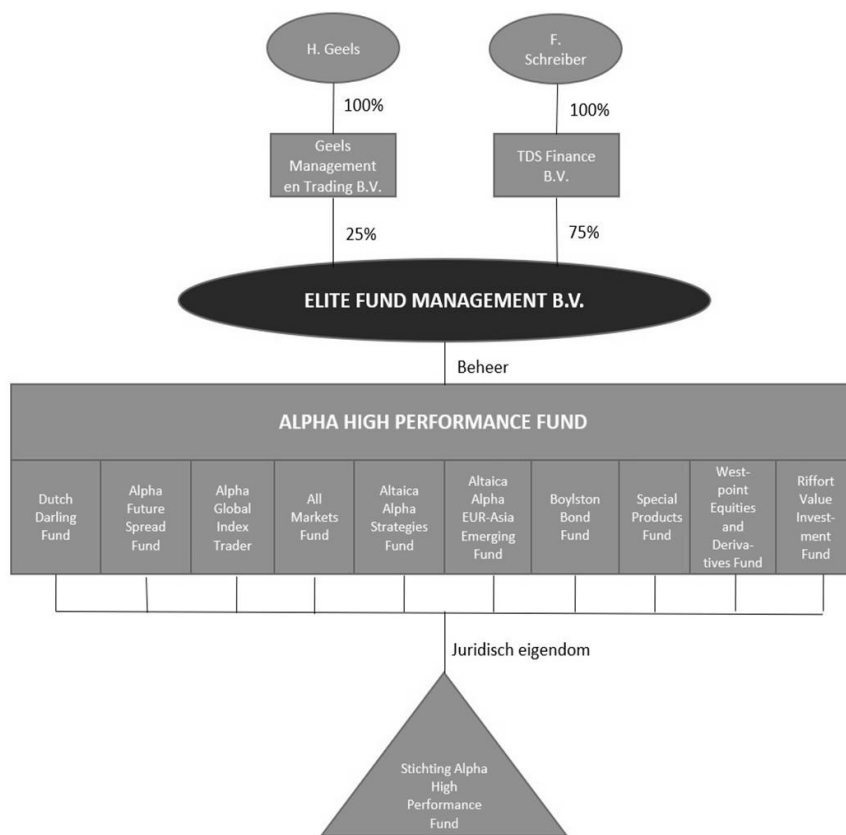
Elite Fund Management B.V. beschikt over een vergunning in het kader van de Wet op het financiële toezicht (Wft) en is opgenomen in het register van de Autoriteit Financiële Markten (AFM).

2. JAARBERICHT

2.1 Bestuursverslag

Organisatie en financiën

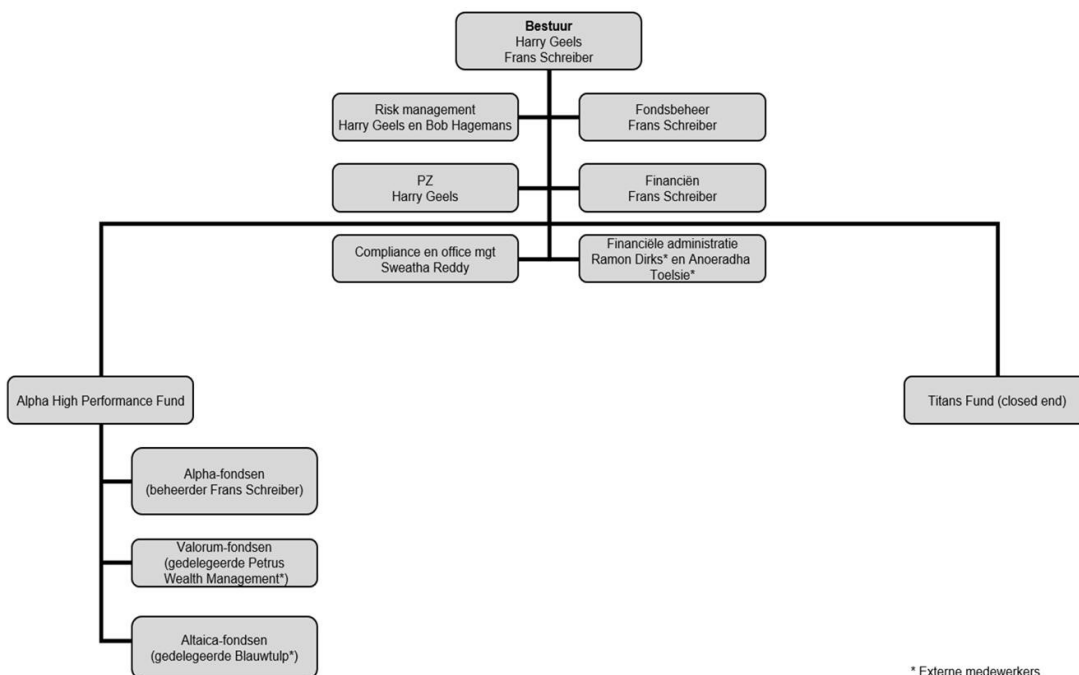
In 2013 heeft Elite Fund Management B.V. (hierna EFM) zijn klantenbestand verkocht aan T&E effecten B.V. en is EFM per die datum in de praktijk alleen nog beheerder van beleggingsfondsen. Vanaf 11 maart 2014 is de aandelenstructuur gewijzigd, Frans Schreiber (middels zijn holding TDS Finance B.V. uit Almere) en Harry Geels (middels zijn holding Geels Management en Trading B.V. uit Alkmaar), beiden ook bestuurder van de onderneming, zijn toen de enige twee aandeelhouders geworden.



De bestuursleden Frans Schreiber en Harry Geels hebben de verantwoordelijkheden verdeeld conform onderstaand organogram. De twee directieleden worden in hun werkzaamheden ondersteund door risk manager Bob Hagemans en compliance officer Sweatha Reddy. Daarnaast heeft EFM administratief medewerker Ramon Dirks (Dirks Fiscaal & Financieel) en Anoeradha Toelsie aangesteld. Als externe compliance officer is Arjan van der Heiden (Compliance Advies) aangesteld.

2.1 Bestuursverslag

Organogram Elite Fund Management



Zoals verplicht, zijn er zijn twee bestuursleden die gezamenlijk verantwoordelijk zijn (vier ogen principe) en die beiden een vast basissalaris ontvangen. De fondsbeheerders en gedelegeerd beheerders krijgen deels vast en deels een variabele vergoeding voor hun werkzaamheden (afhankelijk van omzet en prestaties – zie paragraaf beloningsbeleid). Voor deze vergoeding moeten zij eventuele research- en datasystemen die benodigd zijn voor de trading in hun fondsen zelf betalen. Compliance en administratie worden mede op variabele basis (gemaakte uren) extern ingekocht.

AIFMD-beheerder / mission statement

EFM beheert als AIFMD-beheerder zogeheten ABI's, alternatieve beleggingsinstellingen. Op 22 juli 2014 heeft EFM de AIFMD-vergunning verkregen en is een nieuwe prospectus gemaakt voor het Alpha High Performance Fund, omdat nieuwe regels vanuit onder andere AIFMD en FACTA dit noodzakelijk maakten. AIFMD beoogt een betere bescherming van beleggers in alternatieve beleggingsfondsen en stelt hogere informatie- en transformatie-eisen aan beleggingsinstellingen.

In het nieuwe regelgeving kader wordt ook een Depositary aangesteld. Er is gekozen voor IQEQ Depositary (voorheen SGG Depositary). Binnen AIFMD heeft de depositary belangrijke taken gekregen. De voormalige Stichting Bewaarder Alpha High Performance Fund is sinds de invoering van AIFMD alleen nog maar juridisch eigenaar van de beleggingsinstrumenten/rekeningen geworden. De naam van de stichting is gewijzigd naar Stichting Alpha High Performance Fund.

Behoudens het beheren van ABI's heeft de beheerder geen andere activiteiten. De mission statement is het beheren van alternatieve beleggingen die zich (als niche) onderscheiden van 'buy and hold'-beleggingsfondsen en de 'main stream alternatives' en daarom een prima aanvulling zijn op de traditionele beleggingsportefeuille.

2.1 Bestuursverslag

Maatschappelijkverantwoordondernemen

EFM heeft geen speciale doelstellingen geformuleerd, noch activiteiten ontplooid ten aanzien van maatschappelijkverantwoordondernemen.

Beleggingsfondsen

Het beheerd vermogen in de intern beheerde beleggingsfondsen, zijnde de Alpha-fondsen (www.alphafondsen.nl), is 2018 gegroeid. Deze toename komt vooral van nieuwe instroom.

Op 1 juli 2015 heeft EFM twee nieuwe subfondsen onder de paraplustructuur van het Alpha High Performance Fund laten notificeren, het Altaica Alpha Strategies Fund en Altaica EUR-Asia Emerging Fund. De gedelegeerd beheerder van Altaica-fondsen is Blauwtulp, een vermogensbeheerder uit Rotterdam. De twee Altaica-fondsen hebben een eigen propositie met een eigen website (www.altaica.eu).

Op 18 juli 2018 heeft EFM de goedkeuring gekregen voor het beheren van vier nieuwe subfondsen: Boylston Bond Fund, Riffort Investments Value Fund, Westpoint Equities and Derivatives Fund en het Special Products Fund. Het beheer van deze vier fondsen is gedelegeerd aan Petrus Wealth Management. De marketing voor deze fondsen wordt gedaan onder de naam Valorum-fondsen en ook voor deze fondsen is een aparte website (www.valorumfunds.nl).

Het totale beheerde EFM is gegroeid en wel van € 34.569.289 naar € 49.302.661. Dat geeft de onderneming nu een solide basis en verlaagt de Total Expense Ratio van alle subfondsen onder de structuur van het Alpha High Performance Fund.

Het Titans Fund heeft een nieuwe liquidatie-uitkering gedaan in 2018. Mede hierdoor is het beheerd vermogen van dit fonds afgenomen van € 446.717 naar € 292.748. Het fonds is closed-end gemaakt in maart 2013 voor een periode van maximaal vijf jaar. In maart 2018 hebben de participanten in meerderheid besloten het fonds nog drie jaar open te houden.

Fonds	Resultaat 2018 (%)
All Markets Fund	+1,13%
Dutch Darlings Fund	-23,80%
Alpha Global Index Trader	-21,18%
Alpha Future Spread Fund	-8,16%
Titans Fund	-28,02%
Altaica Alpha Strategies Fund	-4,72%
Altaica EUR-Asia Emerging Fund	-24,40%

Voor een aantal fondsen, met name het Dutch Darlings Fund en de Global Index Trader, vielen de resultaten tegen en waren de resultaten lager dan uit dan bekende vergelijkende benchmarks. De Dow Jones Credit Suisse Managed Futures Index steeg in 2018 met 1,69%. Echter, wanneer we de resultaten nemen over de afgelopen drie jaar (inclusief 2018), zijn de resultaten in het algemeen beter dan haar benchmarks. Er wordt verwezen naar het jaarverslag van het Alpha High Performance Fund voor nadere verklaringen voor de rendementsverschillen.

Beloningsbeleid

EFM heeft een beloningsbeleid dat ook gepubliceerd wordt op de website. <http://www.alphafondsen.nl/elite-fund-management/>

2.1 Bestuursverslag

Beleidsbelangenverstrengelingen

EFM heeft een beleid belangenverstrengelingen dat ook gepubliceerd wordt op de website <http://www.alphafondsen.nl/elite-fund-management/>.

Eigenvermogensseis

Het door de vennootschap EFM feitelijk aangehouden vermogen is sinds de start van 2018 op ieder moment hoger geweest dan de prudentiële kapitaalvereisten van DNB. EFM rapporteert ieder halfjaar het feitelijk aanwezige vermogen middels e-line aan DNB.

De toekomst

EFM gaat voor het jaar 2019 uit van een voorzichtige begroting. Bij een gelijkblijvend beheerd vermogen in de Alpha-, Altaica- en Valorum-fondsen laat de begroting een positief resultaat zien van € 90.000.

In deze begroting zijn geen performance fees ingecalculleerd, terwijl deze wel werden gerealiseerd in 2018, en zijn de kosten voor risicomangement, marketing en compliance hoger ingeschat. Er bestaat grote flexibiliteit om in de kosten te snijden als dat nodig mocht zijn. De fondsbeheerders c.q. gedelegeerde beheerders worden, zoals gesteld, namelijk deels variabel betaald.

Er zijn opnieuw gesprekken gaande met anderen om nieuwe subfondsen onder de paraplu van het Alpha High Performance Fund op te zetten. De directie streeft naar uitbreiding van het beheerde vermogen van het Alpha High Performance Fund om de Total Cost of Ownership (TCO) te verlagen, wat in het voordeel is van haar participanten.

Risico's

De volgende risico's onderscheiden wij als relevant en belangrijk voor onze onderneming (wat betreft de risico's van de beleggingsfondsen wordt verwezen naar de jaarverslagen van de fondsen):

Frauderisico

Medewerkers kunnen fraude plegen, bijvoorbeeld door gelden over te boeken naar de privérekening, waardoor het vereiste noodzakelijke eigen vermogen niet meer aanwezig is. Het frauderisico wordt binnen EFM als klein beschouwd. Er zijn maar twee vaste medewerkers, die bovendien beide bestuurders zijn, die over bankfaciliteiten beschikken. Beide bestuurders controleren elkaar (4-ogen principe) en zijn bovendien gescreend en goedgekeurd door de AFM. De boekhouding vindt extern plaats. De fondsen zijn juridisch gescheiden van de beheerder en hebben een zelfstandig juridische eigenaar, Stichting Alpha High Performance Fund, met een onafhankelijk bestuur (IQEQ Custody, voorheen SGG Custody).

Claimrisico

Voor ieder van de fondsen wordt een beleggingsmandaat met de participanten afgesproken, hetgeen wordt vastgelegd in het prospectus. Door computerstoringen of ontoereikend risicomangement bij de prime broker en/of bij EFM kan er buiten het mandaat worden belegd. Hierdoor kunnen extra rendementen worden verkregen, maar kan er ook schade ontstaan. Deze schade moet worden vergoed en/of kan tot claims leiden. EFM heeft een uitgebreid risicomangement systeem, dat bovendien verscherpt is naar aanleiding van de invoering van AIFMD in juli 2014.

2.1 Bestuursverslag

Continuïteitsrisico

De directie beschikt over een nood- en bedrijfscontinuïteitsplan om ervoor te zorgen dat de continuïteit van de bedrijfsvoering van EFM verzekerd is en dat de verliezen uit de operationele risico's kunnen worden beperkt in geval de bedrijfsactiviteiten ernstig worden verstoord. Daarnaast heeft EFM een risicobeleid opgesteld, waarin alle belangrijke risico's van de onderneming worden benoemd met een eenvoudige scenarioanalyse. Het vermogen van de participanten, zoals beheerd in de fondsen, is verder juridisch gescheiden van die van de beheerder. Een eventueel faillissement leidt daardoor niet tot aanspraken op de participanten. Bij een faillissement worden de fondsen niet meer beheerd en zullen participanten een nieuwe beheerder moeten zoeken.

In control statement

EFM bevestigt uitdrukkelijk dat:

1. er een organisatorische structuur is, met duidelijk omschreven transparante en gescheiden verantwoordelijkheden, effectieve procedures voor de detectie van onregelmatigheden, het beheer van de fondsen, de bewaking en verslaglegging van de risico's en adequate interne controleprocedures, zoals onder andere een goedgeadministrateerend boekhoudkundig vastlegging.
2. er regelingen getroffen zijn met het oog op de scheiding van taken in de organisatie en ter voorkoming van belangenconflicten. Het bestuur hecht zijn goedkeuring aan en gaat periodiek over tot de evaluatie van de strategieën, gedragslijnen en procedures met betrekking tot de beoordeling en het beheer van het door haar gedefinieerde operationeel risico, met inbegrip van zelden voorkomende, zeer ernstige gebeurtenissen.

Rotterdam, 13 juni 2019
De directie:

drs. H.J. Geels CIP

drs. F. Schreiber SBA

3. JAARREKENING

3.1 Balans per 31 december 2018

(Naresultaatbestemming)

	31 december 2018		31 december 2017	
ACTIVA	€	€	€	€
Vaste activa				
<i>Materiële vaste activa</i>	[1]			
Inventaris		<u>7.746</u>	<u>3.423</u>	
		7.746		3.423
Vlottende activa				
<i>Vorderingen</i>	[2]			
Belastingen en premies sociale verzekeringen		-	1.183	
Overigevorderingen		89.276	61.122	
Overlopende activa		<u>33</u>	<u>-</u>	
		89.309		62.305
<i>Liquide middelen</i>	[3]	311.666		375.037
Totaalactivazijde		<u>408.721</u>	<u>440.765</u>	

3.1 Balans per 31 december 2018

(Naresultaatbestemming)

PASSIVA	<u>31 december 2018</u>		<u>31 december 2017</u>	
	€	€	€	€
Eigenvermogen	[4]			
Geplaatstaandelenkapitaal	100		100	
Agioreserve	108.935		108.935	
Overigereserves	<u>152.173</u>		<u>143.847</u>	
		261.208		252.882
Kortlopende schulden	[5]			
Handelscrediteuren	24.881		76.982	
Schulden aan participanten en maatschappijen waarin wordt deelgenomen	19.439		35.794	
Belastingen en premies sociale verzekeringen	19.997		32.216	
Overlopendepassiva	<u>83.196</u>		<u>42.891</u>	
		147.513		187.883
Totaal passivazijde		<u><u>408.721</u></u>		<u><u>440.765</u></u>

3.2 Winst- en verliesrekening over 2018

		2018		2017	
		€	€	€	€
Netto-omzet	[6]		1.124.073		826.975
Inkoopwaarde van de omzet	[7]		<u>570.029</u>		<u>386.620</u>
Brutobedrijfsresultaat			554.044		440.355
Lonen en salarissen	[8]	167.441		49.048	
Sociale lasten	[9]	29.605		8.753	
Afschrijvingen materiële vaste activa	[10]	1.333		56	
Overigepersoneelskosten	[11]	20.486		17.007	
Huisvestingskosten	[12]	13.521		8.249	
Exploitatiekosten	[13]	174		1.304	
Verkoopkosten	[14]	40.928		66.331	
Kantoorkosten	[15]	104.310		125.756	
Algemene kosten	[16]	<u>38.991</u>		<u>10.435</u>	
Som der bedrijfskosten			416.789		286.939
Bedrijfsresultaat			137.255		153.416
Rentebaten en soortgelijke opbrengsten	[17]	10		66	
Rentelasten en soortgelijke kosten	[18]	<u>-2.045</u>		<u>-1.227</u>	
Som der financiële baten en lasten			-2.035		-1.161
Resultaat voor belastingen			135.220		152.255
Belastingen	[19]		<u>-26.894</u>		<u>-31.161</u>
Resultaat na belastingen			108.326		121.094

3.3 Kasstroomoverzicht over 2018

Het kasstroomoverzicht is opgesteld volgens de indirecte methode.

	2018		2017	
	€	€	€	€
Kasstroom uit operationele activiteiten				
Bedrijfsresultaat		137.255		153.416
Aanpassingenvoor:				
Afschrijvingen	1.333		56	
		1.333		56
Verandering in werkkapitaal:				
Vorderingen	-27.004		-8.160	
Kortlopendeschulden(excl.schulden aan kredietinstellingen en vennootschapsbelasting)	-30.465		87.592	
		-57.469		79.432
Kasstroom uit bedrijfsoperaties		81.119		232.904
Rentebaten en soortgelijke opbrengsten	10		66	
Rentelasten en soortgelijke kosten	-2.045		-1.227	
Belastingen	-36.799		-5.400	
		-38.834		-6.561
Kasstroom uit operationele activiteiten		42.285		226.343
Kasstroom uit investeringsactiviteiten				
Investerings in materiële vaste activa	-5.656		-3.479	
Kasstroom uit investeringsactiviteiten		-5.656		-3.479
Kasstroom uit financieringsactiviteiten				
Uitkering dividend	-100.000		-30.000	
Kasstroom uit financieringsactiviteiten		-100.000		-30.000
Mutatie geldmiddelen		<u>-63.371</u>		<u>192.864</u>
Toelichting op de geldmiddelen				
Stand per 1 januari		375.037		182.173
Mutatiegeldmiddelen		-63.371		192.864
Stand per 31 december		<u>311.666</u>		<u>375.037</u>

3.4 Toelichting op de jaarrekening

ALGEMEEN

De jaarrekening is opgesteld op basis van de wettelijke bepalingen van Titel 9 Boek 2 BW, de richtlijnen voor de jaarverslaggeving en de Wet op het financieel toezicht (Wft), voor zover van toepassing. De jaarrekening is opgemaakt op 13 juni 2019.

GRONDSLAGEN VOOR DE BALANSWAARDERING

Algemeen

De waardering van activa en passiva vindt plaats op basis van historische kosten. Tenzij bij de desbetreffende grondslag voor de specifieke balanspost anders wordt vermeld, worden de activa en passiva opgenomen tegen nominale waarde.

Materiële vaste activa

De materiële vaste activa worden gewaardeerd op verkrijgingsprijs of vervaardigingskosten, verminderd met de cumulatieve afschrijvingen en indien van toepassing met bijzondere waardeverminderingen. De afschrijvingen worden gebaseerd op de geschatte economische levensduur en worden berekend op basis van een vast percentage van de verkrijgingsprijs of vervaardigingskosten, rekening houdend met een eventuele residuwaarde. Er wordt afgeschreven vanaf het moment van ingebruikneming. Op terreinen wordt niet afgeschreven.

Vorderingen

De kortlopende vorderingen betreffen de vorderingen met een looptijd korter dan één jaar. Deze worden bij eerste verwerking opgenomen tegen de reële waarde en vervolgens gewaardeerd tegen de geamortiseerde kostprijs. De reële waarde en geamortiseerde kostprijs zijn gelijk aan de nominale waarde. Noodzakelijk geachte voorzieningen voor het risico van oninbaarheid worden in mindering gebracht. Deze voorzieningen worden bepaald op basis van individuele beoordeling van de vorderingen.

Liquidemiddelen

De liquide middelen worden gewaardeerd tegen nominale waarde en staan, voor zover niet anders vermeld, ter vrije beschikking van de onderneming. Het betreffen de direct opeisbare vorderingen op kredietinstellingen en kasmiddelen.

Eigenvermogen

Agioreserve

De agioreserve betreft het deel van het gestorte en geplaatste kapitaal, dat hoger is dan de nominale waarde van de geplaatste aandelen.

Kortlopende schulden

De kortlopende schulden betreffen de schulden met een looptijd korter dan één jaar. Deze worden bij eerste verwerking opgenomen tegen reële waarde en vervolgens gewaardeerd tegen de geamortiseerde kostprijs.

3.4 Toelichting op de jaarrekening

GRONDSLAGEN VOOR DE RESULTAATBEPALING

Algemeen

Het resultaat wordt bepaald als het verschil tussen de opbrengstwaarde van de geleverde prestaties en de kosten en andere lasten over het jaar. De opbrengsten op transacties worden verantwoord in het jaar waarin zij zijn gerealiseerd.

Het resultaat wordt tevens bepaald met inachtneming van de verwerking van ongerealiseerde waardeveranderingen van op reële waarde gewaardeerde vastgoedbeleggingen en de onder de vlottende activa opgenomen effecten.

Netto-omzet

Onder netto-omzet wordt verstaan de opbrengst van de in het verslagjaar geleverde goederen en verleende diensten onder aftrek van kortingen en de over de omzet geheven belastingen.

Opbrengsten van diensten worden opgenomen naar rato van de mate waarin de diensten zijn verricht. De kostprijs van deze diensten wordt aan dezelfde periode toegerekend.

Inkoopwaarde van de omzet

Onder de inkoopwaarde van de omzet wordt verstaan de direct aan de geleverde goederen en diensten toe te rekenen kosten. Hieronder is tevens begrepen een mutatie in de afwaardering wegens incurrantheid van voorraden.

Bedrijfskosten

De kosten worden toegerekend aan het verslagjaar waarop zij betrekking hebben.

Personeelsbeloningen

Lonen, salarissen en sociale lasten worden op grond van de arbeidsvoorwaarden verwerkt in de winst- en verliesrekening voor zover ze verschuldigd zijn aan werknemers.

Afschrijvingen

De afschrijvingen zijn berekend door middel van vaste percentages van de aanschafwaarde, op basis van de verwachte economische levensduur. Boekwinsten en -verliezen bij verkoop van de vaste activa zijn begrepen onder de afschrijvingen.

Financiële baten en lasten

De financiële baten en lasten betreffen de op de verslagperiode betrekking hebbende renteopbrengsten en -kosten van uitgegeven en ontvangen leningen en tegoeden.

Belastingen

De vennootschapsbelasting wordt berekend tegen het geldende tarief over het resultaat van het boekjaar, waarbij rekening wordt gehouden met fiscaal compensabele verliezen uit voorgaande boekjaren, permanente verschillen tussen de winstberekening volgens de jaarrekening en de fiscale winstberekening, waarbij actieve belastinglatenties slechts worden gewaardeerd indien en voor zover de realisatie daarvan waarschijnlijk is.

De effectieve belastingdruk bedraagt 20% (2017: 20%). Het toepasselijke belastingtarief resultaat voor belastingen t/m € 200.000 bedraagt 20% (2017 : 20%).

3.4 Toelichting op de jaarrekening

GRONDSLAGEN VOOR DE OPSTELLING VAN HET KASSTROOMOVERZICHT

Het kasstroomoverzicht wordt opgesteld volgens de indirecte methode.

De geldmiddelen in het kasstroomoverzicht bestaan uit liquide middelen.

Kasstromen in vreemde valuta worden omgerekend tegen een geschatte gemiddelde koers.

Belastingen, rentebaten en soortgelijke opbrengsten, alsmede rentelasten en soortgelijke kosten, worden opgenomen onder de kasstroom uit operationele activiteiten.

OVERIGETOELICHTINGEN

Transacties met verbonden partijen

Partijen worden als verbonden beschouwd wanneer één partij bij de besluitvorming over financiële of operationele kwesties zeggenschap of invloed van betekenis kan uitoefenen over de andere partij. Tevens nemen wij als verbonden partij in aanmerking aandeelhouders met een bezit groter dan 20% of deelnemingen van Elite Fund Management B.V. waarbij het belang groter is dan 20% en dientengevolge sprake is van invloed van betekenis. Met verbonden partijen hebben de volgende transacties plaatsgevonden:

-De aandeelhouders hebben een rekening-courant bij de vennootschap. Per 31 december 2018 bedroeg deze:

	<u>2018</u>	<u>2017</u>
	€	€
Geels Management & Trading B.V. rekening-courant vordering op de vennootschap	1.991	247
TDS Finance B.V. rekening-courant vordering op de vennootschap	17.448	35.547

- Voor bezoldiging bestuurders wordt verwezen naar onderstaande specificatie "Bezoldiging van bestuurders".

Bezoldiging van bestuurders

Voor de bezoldiging van bestuurders van de rechtspersoon kwam in 2018 een bedrag van € 74.661 (2017: € 48.006) ten laste van de rechtspersoon.

Onderstaande bedragen zijn aan bestuurders toegekend:

	<u>2018</u>	<u>2017</u>
	€	€
Salaris drs. F. Schreiber SBA	30.818	20.292
Eindejaarsbonus drs. F. Schreiber SBA	-	246
Sociale lasten drs. F. Schreiber SBA	6.034	3.918
Totaal bezoldiging drs. F. Schreiber SBA	<u>36.852</u>	<u>24.456</u>
Salaris drs. H.J. Geels CIP	30.818	19.530
Eindejaarsbonus drs. H.J. Geels CIP	800	246
Sociale lasten drs. H.J. Geels CIP	6.191	3.774
Totaal bezoldiging drs. H.J. Geels CIP	<u>37.809</u>	<u>23.550</u>

3.4 Toelichting op de jaarrekening

Bestuurdersbelangen:

Bestuurder van Elite Fund Management B.V. de heer drs. H.J. Geels CIP belegt per 31 december 2018 in de volgende handelsfondsen:

1. All Markets Fund	459,2694parten
2. Alpha Global Index Trader	7,9205parten
3. Alpha Future Spread Fund	3,6318parten
4. Dutch Darlings Fund	9,1425parten
5. Altaica Fund	188,38parten

Bestuurder van Elite Fund Management B.V. de heer drs. F. Schreiber SBA belegt per 31 december 2018 in de volgende handelsfondsen:

1. All Markets Fund	1.663,22parten
2. Alpha Future Spread Fund	87,71parten

Specificatie accountantskosten

	<u>2018</u>	<u>2017</u>
	€	€
Accountantsonderzoekjaarrekening	9.680	11.514
Andere controle-opdrachten	-	-
Fiscale adviesdiensten	-	-
Andereniet-controlediensten	-	-
	<u>9.680</u>	<u>11.514</u>

3.5 Toelichting op de balans

ACTIVA

VASTEACTIVA

Materiële vaste activa [1]

Het verloop van de materiële vaste activa wordt als volgt weergegeven:

	<u>Inventaris</u>
	€
Aanschafwaarde	3.479
Cumulatieve afschrijvingen	<u>-56</u>
Boekwaarde per 1 januari	<u><u>3.423</u></u>
Investeringen	5.656
Afschrijvingen	<u>-1.333</u>
Mutaties 2018	<u><u>4.323</u></u>
Aanschafwaarde	9.135
Cumulatieve afschrijvingen	<u>-1.389</u>
Boekwaarde per 31 december	<u><u>7.746</u></u>

Afschrijvingspercentages:

Inventaris 20 %

3.5 Toelichting op de balans

VLOTTENDEACTIVA

Vorderingen [2]

	<u>31-12-2018</u>	<u>31-12-2017</u>
	€	€
Belastingen en premies sociale verzekeringen		
Omzetbelasting	<u>-</u>	<u>1.183</u>

Omzetbelasting

Omzetbelastingssuppletievoorgaande jaren	<u>-</u>	<u>1.183</u>
--	----------	--------------

	<u>31-12-2018</u>	<u>31-12-2017</u>
	€	€
Overigevorderingen		
Bankrente	10	23
Nog te ontvangen managementfee	86.090	58.534
Vooruitbetaling datavoorziening GIT	-	1.664
Vooruitbetaling overige kosten	-	901
Vooruitbetaling verzekeringen	3.176	-
	<u>89.276</u>	<u>61.122</u>

	<u>31-12-2018</u>	<u>31-12-2017</u>
	€	€
Overlopende activa		
Te vorderen netto loon	<u>33</u>	<u>-</u>

	<u>31-12-2018</u>	<u>31-12-2017</u>
	€	€
Liquide middelen [3]		
Rabobank	182.384	245.777
Rabobankbedrijfssparen	129.282	129.260
	<u>311.666</u>	<u>375.037</u>

3.5 Toelichting op de balans

PASSIVA

EIGEN VERMOGEN [4]

	<u>2018</u>	<u>2017</u>
	€	€
Geplaatstaandelenkapitaal		
Stand per 31 december	<u>100</u>	<u>100</u>

Het geplaatste aandelenkapitaal bedraagt € 100.

Per eindbalans was het geplaatst aandelenkapitaal als volgt verdeeld:

- 100 gewone aandelen (€ 1.)

	<u>2018</u>	<u>2017</u>
	€	€
Agioreserve		
Stand per 31 december	<u>108.935</u>	<u>108.935</u>

	<u>2018</u>	<u>2017</u>
	€	€
Overigereserves		
Stand per 1 januari	143.847	52.753
Uitvoorstelresultaatbestemming	108.326	121.094
Uitkeringdividend 2017/2016	-100.000	-30.000
Stand per 31 december	<u>152.173</u>	<u>143.847</u>

Voorstel tot bestemming van het resultaat over het boekjaar 2018

De directie stelt aan de Algemene Vergadering voor het resultaat over het boekjaar 2018 ten bedrage van € 108.326 geheel ten gunste van de overige reserves te brengen en over 2018 geen dividend uit te keren.

Het ingehouden deel van het resultaat over 2018 bedraagt € 108.326.

3.5 Toelichting op de balans

Het totale garantievermogen per ultimo 2018 bedraagt:

	<u>2018</u>	<u>2017</u>
	€	€
Geplaatstaandelenkapitaal	100	100
Agioreserve	108.935	108.935
Overigereserves	<u>152.173</u>	<u>143.847</u>
Garantievermogen	<u><u>261.208</u></u>	<u><u>252.882</u></u>

Elite Fund Management B.V. dient aan de door DNB gestelde wettelijke kapitaaleis op basis van beheerd vermogen van € 131.140,10 te voldoen. Zij voldoet per 31 december 2018 aan deze vereiste.

KORTLOPENDE SCHULDEN [5]

	<u>31-12-2018</u>	<u>31-12-2017</u>
	€	€
Handelscrediteuren		
Crediteuren	<u><u>24.881</u></u>	<u><u>76.982</u></u>

3.5 Toelichting op de balans

	<u>31-12-2018</u>	<u>31-12-2017</u>
	€	€
Schulden aan aandeelhouders		
Rekening-courant TDS Finance B.V.	17.448	35.547
Rekening-courant Geels Management & Trading B.V.	<u>1.991</u>	<u>247</u>
	<u><u>19.439</u></u>	<u><u>35.794</u></u>
<i>Rekening-courant TDS Finance B.V.</i>		
Stand per 1 januari	35.547	18.945
Mutatiesboekjaar	<u>-18.624</u>	<u>15.792</u>
	16.923	34.737
Rente	<u>525</u>	<u>810</u>
Stand per 31 december	<u><u>17.448</u></u>	<u><u>35.547</u></u>
<i>Rekening-courant Geels Management & Trading B.V.</i>		
Stand per 1 januari	247	-754
Mutatiesboekjaar	<u>1.722</u>	<u>1.012</u>
	1.969	258
Rente	<u>22</u>	<u>-11</u>
Stand per 31 december	<u><u>1.991</u></u>	<u><u>247</u></u>
	<u>31-12-2018</u>	<u>31-12-2017</u>
	€	€
Belastingen en premies sociale verzekeringen		
Vennootschapsbelasting	19.997	29.902
Loonheffing	<u>-</u>	<u>2.314</u>
	<u><u>19.997</u></u>	<u><u>32.216</u></u>
<i>Vennootschapsbelasting</i>		
Vennootschapsbelasting	<u><u>19.997</u></u>	<u><u>29.902</u></u>
<i>Loonheffing</i>		
Loonheffinglaatsteperiode	<u><u>-</u></u>	<u><u>2.314</u></u>

3.5 Toelichting op de balans

	<u>31-12-2018</u>	<u>31-12-2017</u>
	€	€
Overlopendepassiva		
Administratiekosten	9.443	5.990
Accountantskosten	9.680	11.514
Vakantiegeldverplichting	8.121	2.921
Nog te betalen werk derden	646	12.668
Nog te betalen bankkosten	86	211
Nog af te dragen participaties fonds AHPF	8.405	865
Nog te betalen managementfee	19.504	-
Nog te betalen Handelssignalen	19.745	-
Nog te betalen Marketingfee	1.043	-
Nog te betalen vergoeding fondsen	1.923	-
Nog te betalen huur	4.600	-
Nog te betalen vergoeding Dutch Darlings Fund	-	4.143
Nog te betalen reclame- en advertentiekosten	-	634
Overlopendepassivaoverige	-	3.945
	<u>83.196</u>	<u>42.891</u>

Niet in de balans opgenomen rechten en verplichtingen

Voorwaardelijke verplichtingen en belangrijke financiële verplichtingen

Huurverplichtingen

De onderneming heeft een huurcontract afgesloten voor de huur van een kantoorruimte op de locatie Wilhelminakade 1 (43ste verdieping) te Rotterdam. De huurverplichting bedraagt € 18.660,- per jaar. De huurverplichting is voor onbepaalde tijd en deze huurovereenkomst is door beide partijen dagelijks opzegbaar met een opzegtermijn van 3 maanden.

3.6 Toelichting op de winst- en verliesrekening

	<u>2018</u>	<u>2017</u>
	€	€
Netto-omzet [6]		
Omzet Alpha High Performance Fund	888.328	425.162
Omzet performance fee Alpha High Performance Fund	155.198	401.813
Opbrengstendoorberekeningoprichtingfondsen	80.547	-
	<u>1.124.073</u>	<u>826.975</u>

Omzet Alpha High Performance Fund

Elite Fund Management B.V. heeft als beheerder een aantal fondsen.

Binnen deze fondsen wordt een managementfee berekend. Deze vergoeding komt ten goede aan het management van het betreffende fonds.

Omzet performance fees

De fondsbeheerders/ adviseurs die het beleggingsbeleid van de fondsen uitvoeren, hebben recht op een deel van de ontvangen performance fees.

Kostprijs van de omzet [7]

Inkoop Alpha High Performance Fund	484.723	181.567
Inkoop performance fee Alpha High Performance Fund	77.599	200.907
Inkoopvergoeding Alpha High Performance Fund	7.704	4.143
Prijsverschilleninkopen	3	3
	<u>570.029</u>	<u>386.620</u>

Inkoop Alpha High Performance Fund

De fondsmanagers/ adviseurs die het beleggingsbeleid van een fonds beheren, ontvangen voor deze werkzaamheden een vergoeding.

Inkoop performance fees

De fondsmanagers/ adviseurs die het beleggingsbeleid van een fonds beheren, hebben recht op een deel van de performance fees.

3.6 Toelichting op de winst- en verliesrekening

	<u>2018</u>	<u>2017</u>
	€	€
Lonen en salarissen [8]		
Brutolonenensalarissen	151.791	44.266
Eindejaarsbonus	1.866	564
Dotatiereservevakantietoeslag	<u>13.784</u>	<u>4.218</u>
	<u><u>167.441</u></u>	<u><u>49.048</u></u>
Gemiddeld aantal werknemers:		
Gedurende het jaar 2018 waren gemiddeld 4,91 werknemers in dienst op basis van een fulltime dienstverband. In het jaar 2017 waren dit 1,04 werknemers.		
Sociale lasten [9]		
Sociale lasten	31.605	8.753
LHverminderingpremiëkorting(loondomein)	<u>-2.000</u>	<u>-</u>
	<u><u>29.605</u></u>	<u><u>8.753</u></u>
Afschrijvingen materiële vaste activa [10]		
Inventaris	<u><u>1.333</u></u>	<u><u>56</u></u>
Overige personeelskosten [11]		
Reiskosten woon-werk	5.920	429
Teruggave reeds betaalde beheersfees	5.005	5.688
Reiskostenvergoeding personeel	3.871	-
Studiekosten medewerkers	8.412	-
Wervingskosten	<u>-2.722</u>	<u>10.890</u>
	<u><u>20.486</u></u>	<u><u>17.007</u></u>
Huisvestingskosten [12]		
Huur onroerend goed	13.250	7.841
Onderhoud onroerend goed	<u>271</u>	<u>408</u>
	<u><u>13.521</u></u>	<u><u>8.249</u></u>
Exploitatiekosten [13]		
Kleineaanschaffingen	<u><u>174</u></u>	<u><u>1.304</u></u>
Verkoopkosten [14]		
Reclame- en advertentiekosten	30.970	54.644
Voedsel en drankkosten	2.544	2.079
Representatiekosten	69	-
Reis- en verblijfkosten	1.204	512
Beurs- en congreskosten	-	30
Websitekosten	91	416
Sponsoring	<u>6.050</u>	<u>8.650</u>
	<u><u>40.928</u></u>	<u><u>66.331</u></u>

3.6 Toelichting op de winst- en verliesrekening

	<u>2018</u>	<u>2017</u>
	€	€
Kantoorkosten [15]		
Accountantskostenjaarrekening	9.680	11.514
Advieskostencompliance	4.298	11.439
Administratiekosten	10.198	5.982
Kosten werk derden	65.700	93.943
Loonadministratiekosten	1.120	380
Drukwerk en porto	2.346	-
Telecommunicatie	592	187
Internetkosten	71	-
Kostenautomatisering	9.231	1.433
Contributies en abonnementen	577	581
Boeterente	82	66
Overigekantoorkosten	415	231
	<u>104.310</u>	<u>125.756</u>
Algemene kosten [16]		
Studiekosten	-	6.200
Oprichtingskostenfondsen	37.804	-
Zakelijkeverzekeringen	1.059	4.235
Vakliteratuur	128	-
	<u>38.991</u>	<u>10.435</u>
Financiële baten en lasten		
Rentebaten en soortgelijke opbrengsten [17]		
Renterekening-courantaandeelhouders	-	11
Bankrente	10	23
Rentebelastingdienst	-	32
	<u>10</u>	<u>66</u>

3.6 Toelichting op de winst- en verliesrekening

	<u>2018</u>	<u>2017</u>
	€	€
Rentelasten en soortgelijke kosten [18]		
Renterekening-courantaandeelhouders	547	810
Bankkostenprovisie	239	417
Rentelastbelastingdienst	<u>1.259</u>	<u>-</u>
	<u>2.045</u>	<u>1.227</u>
Belastingen [19]		
Vennootschapsbelasting	<u>26.894</u>	<u>31.161</u>

Rotterdam 13 juni 2019
Elite Fund Management B.V.

drs. H.J. Geels CIP

drs. F. Schreiber SBA

4. Overige gegevens

4.1 Statutaire regeling betreffende de bestemming van het resultaat

Omtrent de bestemming van het resultaat is in artikel 14 van de statuten het volgende bepaald:
De winst staat ter beschikking van de Algemene Vergadering van Aandeelhouders.

Rapportdatum: 13 juni 2019

4.2 Controleverklaring

CONTROLE VERKLARING VAN DE ONAFHANKELIJKE ACCOUNTANT

Aan: de aandeelhouders en de directie van Elite Fund Management B.V.

A. Verklaring over de in het jaarverslag opgenomen jaarrekening 2018

Ons oordeel

Wij hebben de jaarrekening 2018 van Elite Fund Management B.V. te Alkmaar gecontroleerd. Naar ons oordeel geeft de in dit jaarverslag opgenomen jaarrekening een getrouw beeld van de grootte en de samenstelling van het vermogen van Elite Fund Management B.V. per 31 december 2018 en van het resultaat over 2018 in overeenstemming met Titel 9 Boek 2 BW en de vereisten voor de jaarrekening gesteld bij of krachtens de Wet op het financieel toezicht.

De jaarrekening bestaat uit:

1. de balans per 31 december 2017;
2. de winst-en-verliesrekening over 2017; en
3. de toelichting met een overzicht van de gehanteerde grondslagen voor financiële verslaggeving en andere toelichtingen.

De basis voor ons oordeel

Wij hebben onze controle uitgevoerd volgens het Nederlands recht, waaronder ook de Nederlandse controlestandaarden vallen. Onze verantwoordelijkheden op grond hiervan zijn beschreven in de sectie 'Onze verantwoordelijkheden voor de controle van de jaarrekening'.

Wij zijn onafhankelijk van Elite Fund Management B.V. zoals vereist in de Verordening inzake de onafhankelijkheid van accountants bij assurance-opdrachten (ViO) en andere voor de opdracht relevante onafhankelijkheidsregels in Nederland. Verder hebben wij voldaan aan de Verordening gedrags- en beroepsregels accountants (VGBA).

Wij vinden dat de door ons verkregen controle-informatie voldoende en geschikt is als basis voor ons oordeel.

B. Verklaring over de in het jaarverslag opgenomen andere informatie

Naast de jaarrekening en onze controleverklaring daarbij, omvat het jaarverslag andere informatie, die bestaat uit:

- Het bestuursverslag.

Op grond van onderstaande werkzaamheden zijn wij van mening dat de andere informatie:

- met de jaarrekening verenigbaar is en geen materiële afwijkingen bevat;
- alle informatie bevat die op grond van Titel 9 Boek 2 BW vereist is.

Wij hebben de andere informatie gelezen en hebben op basis van onze kennis en ons begrip, verkregen vanuit de jaarrekeningcontrole of anderszins, overwogen of de andere informatie materiële afwijkingen bevat.

Met onze werkzaamheden hebben wij voldaan aan de vereisten in Titel 9 Boek 2 BW en de Nederlandse Standaard 720. Deze werkzaamheden hebben niet dezelfde diepgang als onze controlewerkzaamheden bij de jaarrekening.

De directie is verantwoordelijk voor het opstellen van het bestuursverslag in overeenstemming met Titel 9 Boek 2 BW en met de Wet op het financieel toezicht.

C. Beschrijving van verantwoordelijkheden met betrekking tot de jaarrekening

Verantwoordelijkheid van de directie voor de jaarrekening

De directie is verantwoordelijk voor het opmaken en getrouw weergeven van de jaarrekening in overeenstemming met Titel 9 Boek 2 BW en de vereisten voor de jaarrekening gesteld bij of krachtens de Wet op het financieel toezicht. In dit kader is de directie verantwoordelijk voor een zodanige interne beheersing die de directie noodzakelijk acht om het opmaken van de jaarrekening mogelijk te maken zonder afwijkingen van materieel belang als gevolg van fouten of fraude.

Bij het opmaken van de jaarrekening moet de directie afwegen of de onderneming in staat is om haar werkzaamheden in continuïteit voort te zetten. Op grond van genoemd verslaggevingsstelsel moet de directie de jaarrekening opmaken op basis van de continuïteitsveronderstelling, tenzij de directie het voornemen heeft om de vennootschap te liquideren of de bedrijfsactiviteiten te beëindigen of als beëindiging het enige realistische alternatief is. De directie moet gebeurtenissen en omstandigheden waardoor gerede twijfel zou kunnen bestaan of de onderneming haar bedrijfsactiviteiten in continuïteit kan voortzetten, toelichten in de jaarrekening.

Onze verantwoordelijkheden voor de controle van de jaarrekening

Onze verantwoordelijkheid is het zodanig plannen en uitvoeren van een controleopdracht dat wij daarmee voldoende en geschikte controle-informatie verkrijgen voor het door ons af te geven oordeel.

Onze controle is uitgevoerd met een hoge mate maar geen absolute mate van zekerheid waardoor het mogelijk is dat wij tijdens onze controle niet alle materiële fouten en fraude ontdekken.

Afwijkingen kunnen ontstaan als gevolg van fraude of fouten en zijn materieel indien redelijkerwijs kan worden verwacht dat deze, afzonderlijk of gezamenlijk, van invloed kunnen zijn op de economische beslissingen die gebruikers op basis van deze jaarrekening nemen. De materialiteit beïnvloedt de aard, timing en omvang van onze controlewerkzaamheden en de evaluatie van het effect van onderkende afwijkingen op onsoordeel.

Wij hebben deze accountantscontrole professioneel kritisch uitgevoerd en hebben waar relevant professionele oordeelsvorming toegepast in overeenstemming met de Nederlandse controlestandaarden, ethische voorschriften en de onafhankelijkheidseisen. Onze controle bestond onder andere uit:

- het identificeren en inschatten van de risico's dat de jaarrekening afwijkingen van materieel belang bevat als gevolg van fouten of fraude, het in reactie op deze risico's bepalen en uitvoeren van controlewerkzaamheden en het verkrijgen van controle-informatie die voldoende en geschikt is als basis voor ons oordeel. Bij fraude is het risico dat een afwijking van materieel belang niet ontdekt wordt groter dan bij fouten. Bij fraude kan sprake zijn van samenspanning, valsheid in geschrifte, het opzettelijk nalaten transacties vast te leggen, het opzettelijk verkeerd voorstellen van zaken of het doorbreken van de interne beheersing;

- het verkrijgen van inzicht in de interne beheersing die relevant is voor de controle met als doel controlewerkzaamheden te selecteren die passend zijn in de omstandigheden. Deze werkzaamheden hebben niet als doel om een oordeel uit te spreken over de effectiviteit van de interne beheersing van de entiteit;
- het evalueren van de geschiktheid van de gebruikte grondslagen voor financiële verslaggeving en het evalueren van de redelijkheid van schattingen door de directie en de toelichtingen die daarover in de jaarrekening staan;
- het vaststellen dat de door het bestuur gehanteerde continuïteitsveronderstelling aanvaardbaar is. Teverhoef op basis van de verkregen controle-informatie vaststellen of er gebeurtenissen en omstandigheden zijn waardoor gereede twijfel zou kunnen bestaan of de onderneming haar bedrijfsactiviteiten in continuïteit kan voortzetten. Als wij concluderen dat er een onzekerheid van materieel belang bestaat, zijn wij verplicht om aandacht in onze controleverklaring te vestigen op de relevantegereleerde toelichtingen in de jaarrekening. Als de toelichtingen inadequaaf zijn, moeten wij onze verklaring aanpassen. Onze conclusies zijn gebaseerd op de controle-informatie die verkregen is tot de datum van onze controleverklaring. Toekomstige gebeurtenissen of omstandigheden kunnen er echter toe leiden dat een onderneming haar continuïteit niet langer kan handhaven;
- het evalueren van de presentatie, structuur en inhoud van de jaarrekening en de daarin opgenomen toelichtingen; en
- het evalueren of de jaarrekening een getrouw beeld geeft van de onderliggende transacties en gebeurtenissen.

Wij communiceren met de directie onder andere over de geplande reikwijdte en timing van de controle en over de significante bevindingen die uit onze controle naar voren zijn gekomen, waaronder eventuele significantetekortkomingen in de interne beheersing.

Dordrecht, 13 juni 2019

O2 Audit B.V.

w.g. drs. H.W.B. Timmerman RA