

ALPHA HIGH PERFORMANCE FUND PARAPLUFONDS

JAARVERSLAG

2015

ALPHA HIGH PERFORMANCE FUND PARAPLUFONDS

ALGEMENE INFORMATIE	3
ALPHA HIGH PERFORMANCE FUND PARAPLUFONDS	4
ALGEMEEN.....	4
BELEGGINGSBELEID.....	4
BELEGGINGSDOELSTELLING.....	5
RISICOPROFIEL.....	5
VERSLAG VAN DE BEHEERDER	6
KERNCIJFERS HANDELSFONDSEN	9
JAARREKENING ALPHA HIGH PERFORMANCE FUND PARAPLUFONDS	12
BALANS	13
WINST- EN VERLIESREKENING	14
KASSTROOMOVERZICHT	15
TOELICHTING OP DE BALANS EN WINST- EN VERLIESREKENING	16
ALGEMEEN.....	16
ALGEMENE GRONDSLAGEN.....	16
GRONDSLAGEN WAARDEBEPALING.....	16
GRONDSLAGEN VOOR DE RESULTAATBEPALING.....	17
GRONDSLAGEN VOOR HET KASSTROOMOVERZICHT.....	17
BEREKENING INTRINSIEKE WAARDE PER HANDELSFONDS.....	17
RISICOPARAGRAAF.....	18
VERGADERING VAN PARTICIPANTEN.....	21
TOEZICHT DOOR AUTORITEIT FINANCIËLE MARKTEN.....	21
FISCALE POSITIE VAN HET FONDS.....	21
TOELICHTING OP DE BALANS	22
TOELICHTING OP DE WINST- EN VERLIESREKENING	24
JAARCIJFERS 2015 HANDELSFONDSEN	27
ALL MARKETS FUND.....	27
ALPHA FUTURE SPREAD FUND.....	36
ALPHA GLOBAL INDEX TRADER.....	45
DUTCH DARLINGS FUND.....	54
ALTAICA ALPHA STRATEGIES FUND.....	63
ALTAICA EMERGING ALPHA EUR – ASIA.....	73
OVERIGE GEGEVENS	83
BESTUURDERSBELANGEN.....	83
GELIEERDE PARTIJ.....	83
GEBEURTENISSEN NA BALANSDATUM.....	83
RESULTAATBESTEMMING.....	83
CONTROLEVERKLARING VAN DE ONAFHANKELIJKE ACCOUNTANT.....	84
BIJLAGE	85
PORTEFEUILLEOVERZICHT ALL MARKETS FUND.....	85
PORTEFEUILLEOVERZICHT ALPHA FUTURE SPREAD FUND.....	86
PORTEFEUILLEOVERZICHT ALPHA GLOBAL INDEX TRADER.....	86
PORTEFEUILLEOVERZICHT DUTCH DARLINGS FUND.....	87
PORTEFEUILLEOVERZICHT ALTAICA ALPHA STRATEGIES FUND.....	88
PORTEFEUILLEOVERZICHT ALTAICA EMERGING ALPHA EUR – ASIA.....	88

ALPHA HIGH PERFORMANCE FUND PARAPLUFONDS**ALGEMENE INFORMATIE*****Fonds***

Alpha High Performance Fund
Bezoekadres:
Veilinghavenkade 135
3521 AT UTRECHT
website : www.alphafund.nl

Beheerder

Elite Fund Management B.V.
Rembrandtlaan 17
1816 CE ALKMAAR

Bewaarder

SGG Depository B.V.
Hoogoorddreef 15
1101 BA AMSTERDAM
www.sgggroup.com

Prime Broker

Interactive Brokers
(U.K.) Limited
Postadres:
Gotthardstrasse 3
6301 ZUG
Zwitserland

Administrateur

SGG Financial Services B.V.
Hoogoorddreef 15
1101 BA AMSTERDAM

Externe Compliance Officer

A. van der Heiden
Compliance Advies Financiële ondernemingen
Rotondeweg 22
1251 BG BLARICUM

Accountant

Ernst & Young Accountants LLP
Stationsplein 8c
6221 BT MAASTRICHT

Belastingadviseur

Ernst & Young Belastingadviseurs LLP
Antonio Vivaldistraat 150
1083 HP AMSTERDAM

ALPHA HIGH PERFORMANCE FUND PARAPLUFONDS

ALGEMEEN

Het Alpha High Performance Fund (verder het Fonds) is een open-end beleggingsfonds voor gemene rekening met paraplustructuur. Maandelijks worden Participaties uitgegeven tegen betaling van de Netto Vermogenswaarde per Participatie in een Handelsfonds plus een opslag van 0,16% (Alpha subfondsen) respectievelijk 0,25% (Altaica subfondsen) van de intrinsieke waarde. Het Fonds is verplicht participaties in te kopen. Ultimo boekjaar biedt het Fonds zes afzonderlijke Handelsfondsen (hierna ook "Handelsfondsen") aan. Het Prospectus van het Fonds, inclusief de Handelsfondsen is verkrijgbaar bij de Beheerder of via de website van het Fonds.

De Beheerder beschikt over een vergunning voor het Fonds als bedoeld in artikel 2:65 van de Wet op het financieel toezicht (Wft). Van rechtswege is deze per 22 juli 2014 omgezet in een AIFMD vergunning.

Het boekjaar is gelijk aan het kalenderjaar.

De jaarrekening en het halfjaarverslag van het Fonds zijn schriftelijk opvraagbaar bij de Beheerder. Beide zijn tevens te downloaden op de website van het fonds: www.alphafund.nl.

De waarde van uw belegging kan fluctueren. In het verleden behaalde resultaten bieden geen garantie voor de toekomst. Beleggen bij wie en in welke vorm dan ook brengt financiële risico's met zich mee. Participanten kunnen mogelijk minder terugkrijgen dan de inleg.

Op grond van artikel 9.5 van de Voorwaarden van beheer en bewaring in het prospectus kan de Beheerder tijdelijk of permanent besluiten tot het stoppen van de uitgifte van Participaties als de daar bedoelde situaties zich voordoen.

Gedurende het boekjaar zijn aan het Paraplufonds (per 1 juli 2015) twee nieuwe Subfondsen toegevoegd : Altaica Alpha Strategies Fund en Altaica Emerging Alpha EUR-Asia. Voor deze beide Subfondsen hebben de cijfers in de jaarrekening betrekking op de tweede halfjaarperiode van het boekjaar en zijn geen vergelijkende cijfers opgenomen.

BELLEGGINGSBELEID

Het Fonds streeft, net als bij traditionele beleggingsportefeuilles, naar risicospreiding door diversificatie: verdeling van fondsvermogen over investeringsstijlen, producten en managers. Onafhankelijkheid van managers en een bewezen bekwaamheid in het beschermen en consistent laten renderen van vermogen vormen hierbij het uitgangspunt.

Onderstaand wordt een korte toelichting gegeven per afzonderlijk Handelsfonds.

All Markets Fund

Het All Markets Fund wordt beheerd door Frans Schreiber, die in Nederland een autoriteit is op het gebied van automatische systeemhandel. In het fonds wordt gewerkt met ongeveer 15 (automatische) handelsmodellen. Deze modellen volgen meerdere strategieën. Het fonds werkt zowel met trendvolgende als anti-trendsystemen. Daarnaast worden ook nog uitbraakstrategieën en systemen die inspelen op koersrelevante gebeurtenissen ('event driven') toegepast. Het fonds gaat zowel long- als shortposities aan. Door de geringe onderlinge correlatie van de modellen wordt een diversificatie verkregen, waardoor het risico sterk daalt. De modellen analyseren continu ruim 5000 financiële instrumenten, 24 uur per dag.

Alpha Future Spread Fund

Het Alpha Future Spread Fund voert twee strategieën. Bij de eerste strategie wordt gebruikgemaakt van de zogeheten "Goldman Roll". De long-only fondsen in de commoditymarkten zijn genoodzaakt hun futureposities maandelijks door te rollen. Daar bijna 100 miljard dollar in deze fondsen is belegd, ontstaan er hectische momenten als deze fondsen hun posities gaan doorrollen. Deze strategieën werden tot ultimo 2013 uitgevoerd middels vier producten/fondsen, twee van Barclays Capital, één van Bank of America Merrill Lynch en één van Goldman Sachs Asset Management. Deze producten zijn door tegenvallende resultaten verkocht. Frans Schreiber is aangesteld als fondsbeheerder en heeft een aantal nieuwe strategieën ontwikkeld. Het beleggingsbeleid is iets ruimer geworden, hetgeen overeen is gekomen met de participanten op de participantenvergadering van 30 mei 2014; ook andere futurestermijncurves dan die van grondstoffen kunnen worden 'bespeeld', zoals de termijncurve van de VIX.

Gebruikmakend van de hierboven aangegeven wetenschap is een doordachte handelsmethodiek ontwikkeld die de komende jaren voor goede resultaten zou moeten kunnen zorgen. Er wordt verder gehandeld in zogenaamde "intra-market spreads". Dit zijn futureposities in dezelfde commodity met verschillende uitoefenmaanden. Dit kan discretionair alsmede via gestructureerde/mechanische handelsregels.

ALPHA HIGH PERFORMANCE FUND PARAPLUFONDS

Alpha Global Index Trader

De Alpha Global Index Trader maakt gebruik van geavanceerde computermodellen die speciaal voor hem zijn ontwikkeld door de beste systeemprogrammeurs op dit gebied. De volautomatische handelssystemen werken zonder tussenkomst van enig menselijke interventie. Geen emotie, vooraf gedefinieerde winstdoelen en speciaal op de markt afgestemd moneymanagement zorgen voor een prima risk/reward ratio. Er wordt gehandeld in futures op de DAX, Mini S&P, Mini Russell 2000 en de Mini S&P Midcap, commodities en renteproducten. Het gaat hier dus om een fonds dat louter belegt in futures. De volautomatische handelssystemen van deze programmeur/ontwikkelaar zijn in verschillende jaren gekozen tot de beste mechanische handelssystemen.

Dutch Darlings Fund

Het Dutch Darlings Fund is een voortzetting van het Alpha CFD Fund respectievelijk het Alpha European Select Fund. Op 1 februari 2010 werd de toenmalige adviseur van het fonds, de Zweed Anders Tvelin, vervangen door portefeuillemanager Peter Brands en werd de naam en de beleggingsstrategie van het fonds gewijzigd. Per 1 januari 2014 is het beleggingsbeleid opnieuw gewijzigd en is een nieuwe fondsbeheerder aangesteld, Frans Schreiber. De hoofdstategie is nu het long en short handelen in Nederlandse aandelen. In goede beurstijden wordt de portefeuille beleend om extra te beleggen. In slechte beurstijden wordt de portefeuille zoveel mogelijk beschermd middels shortposities in aandelenindexfutures. Het Dutch Darlings Fund streeft er naar de 'margin-to-equity' (totale marginpositie van alle derivatenposities in relatie tot het fondsvermogen) niet groter te laten zijn dan 30%.

Altaica Alpha Strategies Fund

De algemene beleggingsdoelstelling van dit subfonds is het – met gebruikmaking van alternatieve investment strategies – onder uiteenlopende economische omstandigheden realiseren van vermogensgroei. Het Subfonds zal het bijeengebrachte vermogen grotendeels beleggen in andere alternatieve beleggingsfondsen (hedge funds), in een zogenaamde fund-of-funds structuur. De fondsbeheerder zorgt voor de juiste mix aan onderliggende alternatieve beleggingsstrategieën.

Het Subfonds is ontstaan uit de wens van vermogensbeheerders om de volgende doelstelling te bereiken: het toegankelijk maken en houden van de beste alternatieve beleggingsstrategieën. Een goede due diligence en hoogwaardige kennisopbouw betreffende alternatieve beleggingen is daarbij noodzakelijk voor een goed rendement. Echter, voor veel particulieren, family offices en onafhankelijke vermogensbeheerders is dit vaak lastig goed te doen. Een professionele beheerder is in principe wel in staat goede due diligences uit te voeren en te zorgen voor een juiste balans van verschillende actieve beleggingsstrategieën in een fonds.

Altaica Emerging Alpha Eur-Asia

De algemene beleggingsdoelstelling van dit Subfonds is het – met gebruikmaking van alternatieve investment strategies – onder uiteenlopende economische omstandigheden realiseren van vermogensgroei. Het Subfonds heeft bij aanvang uit oogpunt van efficiëntie het karakter van een fund-of-funds. De fondsbeheerder neemt actief long- en shortposities in om outperformance te realiseren (beleggingen in indexproducten zoals Exchange Traded Funds (ETF's) en actieve beleggingsfondsen).

Het Subfonds is regionaal beperkt tot opkomend Europa en Azië. De belangrijkste landen zijn terug te vinden in de TRIC-index, de vermogensbeheerder heeft deze index zelf vormgegeven (onder andere om aan benchmarking te kunnen doen) en bestaat uit:

- 20%* – Turkey Titans Index
- 20%* – Rusland, RDX
- 30%* – India, SENSEX
- 30%* – China, HSCE index

* jaarlijkse herweging

BELEGGINGSDOELSTELLING

Het Fonds geeft Participanten toegang tot een selectie van door beleggingsspecialisten ontwikkelde handelsprogramma's, aangeboden in de vorm van één of meerdere Handelsfondsen. De afzonderlijke Handelsfondsen streven naar het genereren van een bovengemiddeld voor risico gecorrigeerd rendement met een lage correlatie met aandelen- en obligatiemarkten.

RISICOPROFIEL

De waarde van uw beleggingen kan fluctueren. Resultaten uit het verleden bieden geen garantie voor de toekomst. Beleggen bij wie en in welke vorm dan ook brengt financiële risico's met zich mee. In aanvulling op bovenstaande wordt verwezen naar het prospectus. Beleggen in het Fonds brengt hoge risico's met zich mee en is alleen geschikt voor een deel van het langdurig beschikbaar vrij vermogen van een Participant. Participanten moeten door een (tussentijdse) forse koersdaling van het Fonds niet in hun financiële positie bedreigd worden.

ALPHA HIGH PERFORMANCE FUND PARAPLUFONDS

VERSLAG VAN DE BEHEERDER

ALGEMEEN

De Alpha-fondsen behoren tot het beleggingssegment van de Managed Futures (ook wel CTA's, ofwel Commodity Trading Advisors genoemd). Dit zijn beleggingsfondsen die doorgaans met technische tradingssystemen proberen in alle markten (dalend, stijgend of neutraal) geld te verdienen, meestal door het gebruik van derivaten (futures en in sommige gevallen ook opties) en soms ook met aandelen (long en short).

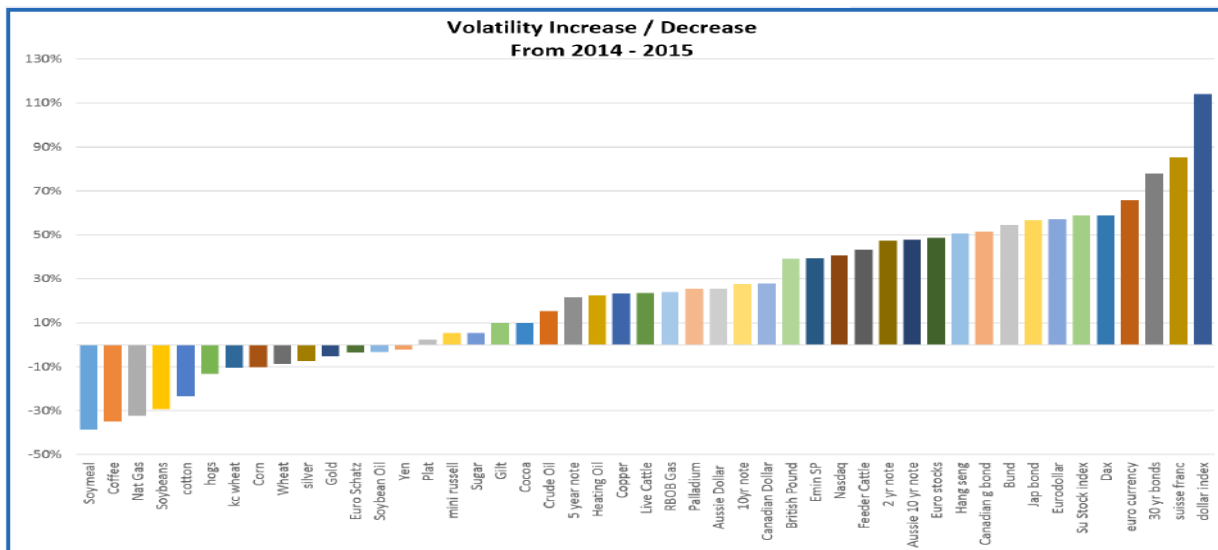
Het gemiddelde rendement van diverse Managed Futures-indices kwam (in dollars) over het hele vorige jaar uit op 0,02%. Daarmee kwam de beleggingscategorie in de middenmoot van andere belangrijke categorieën als aandelen, obligaties en grondstoffen. Managed Futures deden het beter dan hedge funds, die in 2015 (in dollars) 2,52% verloren.

Door de markt worden in het algemeen drie belangrijke redenen genoemd voor de matige prestaties van Managed Futures in absolute termen:

- De extreem lage rente (veel Managed Futures-fondsen houden grote kasposities aan (bijvoorbeeld voor margindoelinden) en hierop wordt nagenoeg geen rente ontvangen (sterker nog, Interactive Brokers, de prime broker van de Alpha-fondsen maakte de rente op diverse valuta's, waaronder de euro begin 2016 zelfs negatief).
- De ingrepen van de centrale banken in het systeem. Dit fenomeen doet zich eigenlijk al sinds de kredietcrisis gelden: elke keer als trends naar beneden dreigen om te slaan wordt er ingegrepen (bijvoorbeeld door kwantitatieve verruiming) waardoor markten weer herstellen. Dit leidt tot de bekende V-spike, die lastig zijn voor trendvolgende handelssystemen.
- Gebrek aan goede volatiliteit.

Dat laatste argument is op het eerste oog ietwat vreemd. De volatiliteit nam in 2015 immers toe (wat doorgaans goed is voor Managed Futures), maar niet de goede volatiliteit. Managed Futures, althans de meeste fondsen, zijn gebaat bij directionele volatiliteit, dus weliswaar heftig op- een neergaande markten, maar dan wel markten met een onderliggende trend (omhoog of omlaag, maakt niet uit).

Enkele markten bewogen in 2015 overigens wél met veel directionele volatiliteit, te weten de grondstoffen (olie, gas, koper en palladium in het bijzonder). Vanwege regelgeving zijn echter steeds meer Managed Futures-fondsen helemaal of gedeeltelijk uit de grondstoffenmarkten gestapt, waardoor hier minder van geprofiteerd kon worden.



Bron : RCM

In bovenstaande figuur zien we voor 2015 (ten opzichte van 2014) de toe- of afname van de volatiliteit in de 47 belangrijkste futuresmarkten. In de figuur is te zien dat de Amerikaanse dollar de grootste toename van de volatiliteit laat zien, maar deze was niet directioneel. De dollar zit namelijk al anderhalf jaar in een zijwaartse range. Daarbinnen zijn de bewegingen soms best fors, maar zonder duidelijke trend.

Daarna liet de Zwitserse franc de grootste toename in volatiliteit zien, maar ook deze volatiliteit was niet goed voor Managed Futures. Het is was namelijk één grote schok (het loslaten van de 'peg' met de euro), gevolgd door diverse naschokken, maar helaas wederom zonder trend.

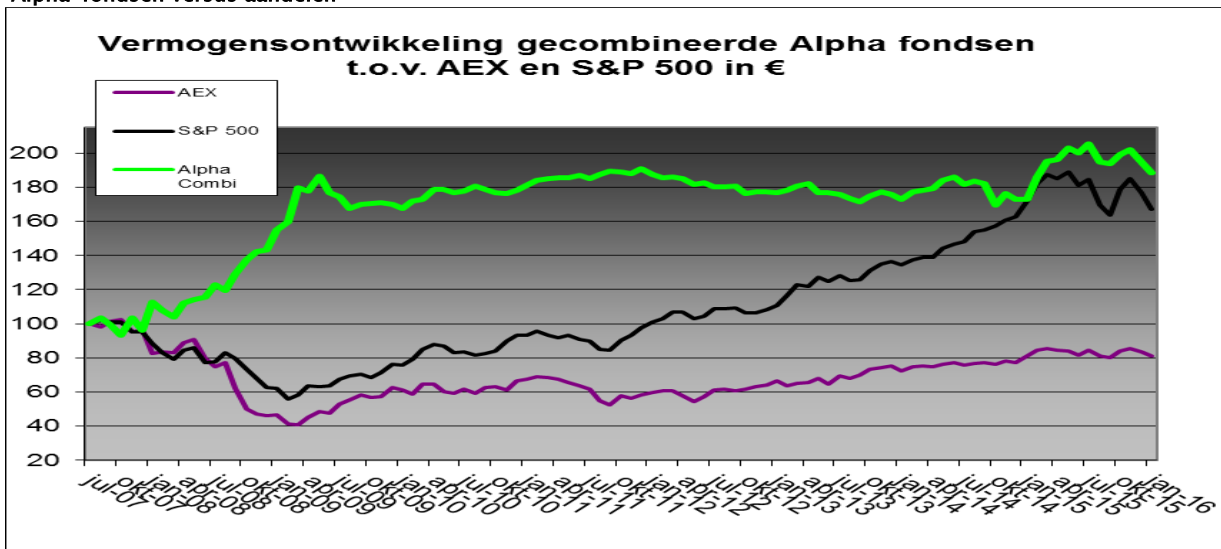
ALPHA HIGH PERFORMANCE FUND PARAPLUFONDS

De Alpha-fondsen onttrokken zich overigens in 2015 aan de matige resultaten van de Managed Futures in het algemeen. Het gemiddelde rendement van de vier Alpha-fondsen was vorig jaar +11,2% (gelijkgewogen, maandelijkse rebalancing). Dat komt onder andere omdat de Alpha-fondsen minder trendvolgende beleggingsstrategieën hebben.

Het Alpha Future Spread Fund speelt bijvoorbeeld voor het grootste gedeelte in op veranderingen in de termijnstructuur van grondstoffenfutures. Het Dutch Darlings Fund werkt veel met opties. De Alpha Global Index Trader doet vooral aan daytrading en bespeelt eigenlijk alleen de heel korte trends. Het All Markets Fund handelt op diverse markten, met heel diverse handelsmodellen, soms trendvolgend, soms ook countertrending (multistrategy). De Alpha-fondsen zijn daarmee eigenlijk nicheproducten die een prima aanvulling zijn voor een belegger die CTA's in de portefeuille overweegt, maar aanvulling zoekt op de bekende namen, bijvoorbeeld fondsen die wij ook altijd in de peergroup-vergelijking opnemen, te weten Transtrend, MAN AHL Diversified en Superfund.

Een toelichting op de resultaten van ieder van de vier subfondsen wordt later in de jaarrekening gegeven, bij de bespreking van de cijfers per subfonds.

Alpha-fondsen versus aandelen



PARTICIPANTENVERGADERING VAN 26 JUNI 2015

Op 26 juni 2015 is de jaarlijkse participantenvergadering voor de vier Alpha-fondsen gehouden. Tijdens de presentaties over de vier Alpha-fondsen zijn de behaalde resultaten aan de orde gekomen, maar zijn eveneens de individuele verlies- en winstrekeningen van de vier fondsen over 2014 gepresenteerd. Hierover werden door de vier aanwezige participanten geen vragen gesteld. De voorzitter concludeerde dat de jaarstukken 2014 blijkbaar akkoord zijn.

Na de presentatie over de vier Alpha-fondsen liet de voorzitter de deelnemers van de participantenvergadering gedurende twintig minuten de presentatie zien over de twee nieuwe fondsen die aan de paraplu van het Alpha High Performance Fund zijn toegevoegd: het Altaica Alpha Strategies Fund en het Altaica EUR-Asia Emerging Fund. Beide fondsen zijn fund-of-funds en verschillen in die zin van de vier bestaande Alpha-fondsen die zogeheten 'single-manager funds' zijn. Er is hierom ook gekozen voor een andere tenaamstelling, logo en website. De voorzitter merkt verder op dat de ontwikkeling van deze fondsen is ingegeven door een wens die vanuit vermogensbeheerder T&E inmaxxa is gekomen.

ALPHA HIGH PERFORMANCE FUND PARAPLUFONDS

Ultimo 2015 bedroeg het extra beheerd vermogen als gevolg van het invoegen van de beide Altaica fondsen in het paraplufonds circa € 9 miljoen. Dat is gunstig voor de hele paraplustructuur van het Alpha High Performance Fund, omdat een aantal vaste kostenposten gedragen kunnen worden door meer beheerd vermogen.

De ontwikkelingen van de twee Altaica-fondsen laten over de tweede helft van 2015 een verdeeld beeld zijn. Zowel het Altaica Alpha Strategies Fund als het Altaica Eur-Asia Emerging Fund hadden een min. Voor het eerste fonds was die min bescheiden en de prestaties waren bovendien beter dan die van de benchmark. Voor het Altaica Eur-Asia Emerging Fund waren de prestaties ronduit teleurstellend (en ook slechter dan de benchmark). Het gebruikte handelssysteem is in de tussentijd opnieuw getest en aan het begin van 2016 aangepast. De beheerder hoopt en verwacht dat dit tot betere (relatieve) resultaten gaat leiden. Het betreffende fonds bleef door de teleurstellende resultaten ook onder de begrote instroom (eind van het jaar was er nog geen € 1 mio beheerd vermogen). Na het installeren van het nieuwe systeem zijn er via de vermogensbeheerder T&E inmaxxa twee grote nieuwe participanten ingestroomd, waardoor het vermogen begin 2016 weer boven de doelstelling van minimaal € 1 mio beheerd vermogens is gekomen.

Een nadere toelichting op de resultaten van ieder van de twee Altaica subfondsen wordt later in de jaarrekening gegeven, bij de bespreking van de cijfers per subfonds.

AIFMD

De beheerder heeft de eerste helft van 2014 gebruikt om de interne organisatie en procedures en het prospectus van het Alpha High Performance Fund up-to-date te maken met de nieuwe regelgeving voor alternatieve beleggingsfondsen, de AIFMD, die op 22 juli 2014 van kracht is geworden. Op 22 juli 2014 is de beheerder van rechtswege een AIFMD-beheerder geworden. Op 22 juli 2014 werd het nieuwe prospectus op de website gezet en aan de AFM aangeboden. SGG Depositary B.V. is aangesteld als nieuwe bewaarder ('depository'). Interactive Brokers (IB) is per 22 juli 2014 de prime broker voor alle vier de Alpha-fondsen.

RISICO'S FONDSSEN

Voor de risicoparagraaf waarin de belangrijkste risico's van de fondsen worden beschreven, verwijzen we naar pagina 18. In de weergave van deze belangrijkste risico's wordt naast een beschrijving van de risico's tevens zoveel mogelijk aandacht besteedt aan de beheersmaatregelen die de beheerder bij deze risico's in acht neemt.

AO / IC

De beheerder beschikt over een beschrijving van de bedrijfsvoering, die voldoet aan de eisen van de Wet op het financieel toezicht en het Besluit gedragstoezicht financiële ondernemingen (Bgfo). De beheerder heeft gedurende de verslagperiode verschillende aspecten van de bedrijfsvoering beoordeeld. Bij deze werkzaamheden zijn geen constatering gedaan op grond waarvan zou moeten worden geconcludeerd dat de beschrijving van de opzet van de bedrijfsvoering als bedoeld in artikel 115y van het Bgfo niet voldoet aan de vereisten zoals opgenomen in de Wet op het financieel toezicht en daaraan gerelateerde regelgeving. Ook is niet geconstateerd dat de administratieve organisatie en/of de maatregelen van interne controle niet effectief en niet overeenkomstig de beschrijving functioneren. Bovendien maakt de beheerder gebruik van een externe compliance officer die een uitgebreid monitoringprogramma heeft ten aanzien van de procedures binnen de beheerder. Medio 2010 zijn alle procesbeschrijvingen in de AO/IC geactualiseerd.

Alkmaar, 20 mei 2016

Beheerder

Elite Fund Management B.V.

Bewaarder

SGG Depositary B.V.

ALPHA HIGH PERFORMANCE FUND PARAPLUFONDS**HANDELSFONDS ALL MARKETS FUND**

	31-12-15	31-12-14	31-12-13	31-12-12	31-12-11
Aantal uitstaande participaties	86.291	102.520	104.125	137.918	166.054
Participatiewaarde (€)	36,4312	31,4908	31,2470	28,7593	30,5914
Fondsvermogen (* € 1.000)	3.143	3.228	3.254	3.966	5.080
Hoogste koers (€)	36,4312	35,7922	31,7389	30,6456	34,0309
Laagste koers (€)	31,0160	30,4639	28,5112	27,5742	30,5590
Beleggingsresultaat op basis van participatiewaarde	15,69%	0,78%	8,65%	(5,99%)	0,11%
Expense ratio na performance fee (%)	3,72%	3,79%	3,37%	3,10%	4,70%
Lopende kosten ratio (%)*	3,55%	3,29%	3,37%	3,10%	4,29%

HANDELSFONDS ALPHA FUTURE SPREAD FUND

	31-12-15	31-12-14	31-12-13	31-12-12	31-12-11
Aantal uitstaande participaties	799	485	486	1.007	872
Participatiewaarde (€)	1.784,2667	1.647,4349	1.817,3481	1.896,4632	2.050,3158
Fondsvermogen (* € 1.000)	1.424	799	884	1.909	1.788
Hoogste koers (€)	1.850,4805	1.943,7251	1.896,4632	2.050,3158	2.090,2960
Laagste koers (€)	1.512,3613	1.647,4349	1.817,3481	1.892,7636	1.965,9892
Beleggingsresultaat op basis van participatiewaarde	8,31%	(9,35%)	(4,17%)	(7,50%)	4,28%
Expense ratio na performance fee (%)	4,58%	4,30%	3,71%	3,22%	4,94%
Lopende kosten ratio (%)*	4,58%	4,30%	3,71%	3,22%	4,94%

* Voor definitie kostenratio zie toelichting bij de subfondsen, vergelijkende cijfers voorgaande jaren betreft de kostenratio conform de voormalige definitie van de expense ratio.

ALPHA HIGH PERFORMANCE FUND PARAPLUFONDS**HANDELSFONDS ALPHA GLOBAL INDEX TRADER**

	31-12-15	31-12-14	31-12-13	31-12-12	31-12-11
Aantal uitstaande participaties	890	893	1.063	1.608	1.039
Participatiewaarde (€)	1.537,4440	1.427,8384	1.361,4619	1.364,7430	1.542,2449
Fondsvermogen (* € 1.000)	1.369	1.275	1.447	2.195	1.602
Hoogste koers (€)	1.561,3221	1.427,8384	1.406,0523	1.542,2449	1.542,2449
Laagste koers (€)	1.427,8384	1.335,4216	1.312,7219	1.363,0408	1.258,7411
Beleggingsresultaat op basis van participatiewaarde	7,68%	4,88%	(0,24%)	(11,51%)	20,34%
Expense ratio na performance fee (%)	4,93%	3,97%	5,41%	5,07%	6,78%
Lopende kosten ratio (%)*	4,53%	3,97%	5,41%	5,07%	6,04%

HANDELSFONDS DUTCH DARLINGS FUND

	31-12-15	31-12-14	31-12-13	31-12-12	31-12-11
Aantal uitstaande participaties	2.410	1.726	1.897	3.703	3.862
Participatiewaarde (€)	805,3847	713,0366	748,2472	827,4085	856,3120
Fondsvermogen (* € 1.000)	1.941	1.231	1.419	3.064	3.307
Hoogste koers (€)	1.053,8771	800,0219	833,8049	856,3120	874,4819
Laagste koers (€)	713,0366	664,1615	748,2472	811,8852	828,1266
Beleggingsresultaat op basis van participatiewaarde	12,95%	(4,71%)	(9,57%)	(3,38%)	3,38%
Expense ratio na performance fee (%)	5,23%	3,88%	4,60%	4,29%	4,96%
Lopende kosten ratio (%)*	4,26%	3,88%	4,60%	4,29%	4,96%

* Voor definitie kostenratio zie toelichting bij de subfondsen, vergelijkende cijfers voorgaande jaren betreft de kostenratio conform de voormalige definitie van de expense ratio.

ALPHA HIGH PERFORMANCE FUND PARAPLUFONDS**HANDELSFONDS ALTAICA ALPHA STRATEGIES FUND**

	31-12-15
Aantal uitstaande participaties	84.784
Participatiewaarde (€)	95,0200
Fondsvermogen (* € 1.000)	8.057
Hoogste koers (€)	100,2164 **
Laagste koers (€)	95,0200 **
Beleggingsresultaat op basis van participatiewaarde	(4,98%) **
Expense ratio na performance fee (%)	0,61% **
Lopende kosten ratio (%)*	0,60% **

HANDELSFONDS ALTAICA EMERGING ALPHA EUR – ASIA

	31-12-15
Aantal uitstaande participaties	11.672
Participatiewaarde (€)	77,3712
Fondsvermogen (* € 1.000)	903
Hoogste koers (€)	100,0000 **
Laagste koers (€)	77,3712 **
Beleggingsresultaat op basis van participatiewaarde	(22,63%) **
Expense ratio na performance fee (%)	1,84% **
Lopende kosten ratio (%)*	1,84% **

* Voor definitie kostenratio zie toelichting bij de subfondsen.

** Vanaf oprichtingsdatum 1 juli 2015.

ALPHA HIGH PERFORMANCE FUND PARAPLUFONDS

JAARREKENING

ALPHA HIGH PERFORMANCE FUND PARAPLUFONDS

ALPHA HIGH PERFORMANCE FUND PARAPLUFONDS

Balans per 31 december 2015

(Na winstbestemming)

Bedragen x € 1.000	Toelichting	31-12-15		31-12-14	
		EUR	EUR	EUR	EUR
ACTIVA					
BELEGGINGEN	1				
Aandelen		10.162		2.707	
Opties		-		1	
Futures		7		-	
			10.169		2.708
VLOTTENDE ACTIVA					
Vorderingen en overlopende activa	2	1		-	
			1		-
OVERIGE ACTIVA					
Immateriële vaste activa	3	8		-	
Liquide middelen	4	10.940		5.682	
			10.948		5.682
TOTAAL ACTIVA			21.118		8.390
PASSIVA					
FONDSVERMOGEN	5		16.837		6.533
KORTLOPENDE SCHULDEN					
Verplichtingen inzake kredietinstellingen / brokers beleggingen	4	521		1.321	
Aandelen	1	401		332	
Opties		-		9	
Futures		44		10	
toetredingen	6	3.225		100	
Nog te betalen bedragen	6	90		85	
			4.281		1.857
TOTAAL PASSIVA			21.118		8.390

ALPHA HIGH PERFORMANCE FUND PARAPLUFONDS

ALPHA HIGH PERFORMANCE FUND PARAPLUFONDS

Winst- en Verliesrekening

Over de periode 1 januari 2015 t/m 31 december 2015

Bedragen x € 1.000	Toelichting	01-01-15/ 31-12-15		01-01-14/ 31-12-14	
		EUR	EUR	EUR	EUR
OPBRENGSTEN					
Opbrengsten uit beleggingen	7	32		(15)	
Gerealiseerde waardeveranderingen van beleggingen	8	897		(200)	
Ongerealiseerde waardeveranderingen van beleggingen	9	(381)		347	
Overige beleggingsopbrengsten	10	29		26	
			577		158
LASTEN					
Lasten in verband met het beheer van beleggingen	11	243		179	
Overige bedrijfskosten	11	132		83	
			375		262
RESULTAAT			202		(104)

ALPHA HIGH PERFORMANCE FUND PARAPLUFONDS

ALPHA HIGH PERFORMANCE FUND PARAPLUFONDS

Kasstroomoverzicht

Over de periode 1 januari 2015 t/m 31 december 2015

Bedragen x € 1.000	Toelichting	01-01-15/ 31-12-15		01-01-14/ 31-12-14	
		EUR	EUR	EUR	EUR
Kasstroom uit beleggingsactiviteiten					
Resultaat			202		(104)
Gerealiseerde waardeveranderingen		(897)		200	
Ongerealiseerde waardeveranderingen		381		(347)	
Immateriële vaste activa		(8)		-	
			(524)		(147)
Mutatie beleggingen:					
Aankopen		(135.881)		(93.730)	
Verkopen		128.648		92.807	
Gerealiseerd op afgeleide fin. instrumenten		213		(373)	
Mutatie kortlopende vorderingen		(1)		1	
Mutatie kortlopende schulden		3.130		122	
			(3.891)		(1.173)
Netto kasstroom uit beleggingsactiviteiten			(4.213)		(1.424)
Kasstroom uit financieringsactiviteiten					
Saldo toe- en uittrekking:					
Toetredingen		12.248		3.268	
Uittredingen		(2.146)		(3.635)	
Dividend		-		-	
Netto kasstroom uit financieringsactiviteiten			10.102		(367)
Koers en omrekeningsverschillen			169		45
Netto Kasstroom			6.058		(1.746)
Mutatie geldmiddelen					
Geldmiddelen per aanvang periode			4.361		6.107
Geldmiddelen per einde periode			10.419		4.361
Toename / (afname) geldmiddelen			6.058		(1.746)

ALPHA HIGH PERFORMANCE FUND PARAPLUFONDS

TOELICHTING OP DE BALANS EN WINST- EN VERLIESREKENING

(bedragen x € 1.000, tenzij anders vermeld)

ALGEMEEN

Het Alpha High Performance Fund, te Utrecht, (verder het "Fonds") is een open-end beleggingsfonds voor gemene rekening in een paraplustructuur. De beheerder van het Fonds heeft een vergunning van de AFM zoals bedoeld in artikel 2:65 Wet op het financieel toezicht. Van rechtswege is deze per 22 juli 2014 omgezet in een AIFMD vergunning.

De jaarrekening en het verslag van de beheerder zijn opgesteld in overeenstemming met titel Boek 2 BW en de Wet op het financieel toezicht (Wft). Het boekjaar van het Fonds valt samen met het kalenderjaar.

De jaarrekening is opgemaakt op 20 mei 2016.

ALGEMENE GRONDSLAGEN

Alle bedragen luiden in euro's, tenzij anders vermeld.

GRONDSLAGEN WAARDEBEPALING

Beleggingen

Aandelen en opties worden gewaardeerd op reële waarde. Daarbij zijn de beleggingen gedurende de verslagperiode op transactiebasis gewaardeerd. De verantwoording vindt plaats op de transactiedatum. Koersresultaten (gerealiseerd en niet-gerealiseerd) worden rechtstreeks ten gunste of ten laste van de winst- en verliesrekening gebracht. De transactiekosten bij aan- en verkoop van beleggingen worden verwerkt in het aankoop- dan wel verkoopbedrag van de beleggingen.

Opname van een actief of een verplichting

Een actief wordt in de balans opgenomen wanneer het waarschijnlijk is dat de toekomstige economische voordelen naar het beleggingsfonds zullen toevloeden en de waarde daarvan betrouwbaar kan worden vastgesteld. Een verplichting wordt in de balans opgenomen wanneer het waarschijnlijk is dat de afwikkeling daarvan gepaard zal gaan met een uitstroom van middelen en de omvang van het bedrag daarvan betrouwbaar kan worden vastgesteld.

Omrekening vreemde valuta's

Activa en passiva luidende in vreemde valuta's worden omgerekend tegen de koers per balansdatum. Transacties in vreemde valuta's worden omgerekend tegen de koers per transactiedatum. Koersverschillen worden verwerkt in de winst- en verliesrekening.

Overige activa en passiva

Overige activa en passiva worden gewaardeerd tegen geamortiseerde kostprijs, welke overeenkomt met de nominale waarde.

Fondsvermogen

Betreft het ingebrachte vermogen van de Participanten.

Overige reserves

Betreft het cumulatief resultaat van de voorgaande boekjaren van het fonds.

Resultaat

Betreft het resultaat van het huidige boekjaar van het fonds.

Opslagen bij toe- en uittreding

Het Fonds geeft participaties uit tegen de geldende netto vermogenswaarde per participatie, vermeerderd met een opslag van 0,16% (Alpha Subfondsen) respectievelijk 0,25% (Altaica Subfondsen) van de intrinsieke waarde. De inkoop wordt steeds verminderd met 0,16% respectievelijk 0,25% van de intrinsieke waarde. Deze op- en afslagen komen ten goede aan het Fonds en dienen ter dekking van de transactiekosten.

ALPHA HIGH PERFORMANCE FUND PARAPLUFONDS

GRONDSLAGEN VOOR DE RESULTAATBEPALING

ALGEMEEN

Het resultaat wordt bepaald door de aan de verslagperiode toe te rekenen opbrengsten te verminderen met de aan de verslagperiode toe te rekenen kosten.

Directe opbrengsten uit beleggingen

Dit betreffen de rente opbrengsten van de aangehouden banktegoeden en de dividendopbrengsten van de aangehouden beleggingen in het Fonds.

Gerealiseerde waardeveranderingen van beleggingen

De in de verslagperiode opgetreden gerealiseerde koersresultaten op beleggingen worden bepaald door op de verkoopopbrengst de aankoopwaarde in mindering te brengen. Deze koersresultaten, alsmede die op vreemde valuta, worden ten gunste of ten laste van de resultatenrekening gebracht.

Ongerealiseerde waardeveranderingen van beleggingen

De in de verslagperiode opgetreden ongerealiseerde koersverschillen op beleggingen worden bepaald door op de beurswaarde per balansdatum aan het einde van de verslagperiode de aankoopwaarde in mindering te brengen. Deze ongerealiseerde koersverschillen worden ten gunste of ten laste van de resultatenrekening gebracht.

Overige bedrijfsopbrengsten

Betreffen de opbrengsten welke direct verband houden met de toe- en uittredingen van Participanten.

Transactiekosten

Kosten die verband houden met de beleggingstransacties van het Fonds.

Beheerskosten

Hieronder verstaan we alle kosten die het fonds moet maken om de toevertrouwde middelen te beheren. Hieronder vallen de kosten met uitzondering van de transactiekosten en kosten verband houdend met toe- en uittreden van deelnemers.

Het Fonds heeft geen personeel in dienst. De bezoldiging voor Elite Fund Management B.V. (de beheerder) is begrepen in de beheervergoeding, die maandelijks in rekening wordt gebracht. De beheervergoeding voor de subfondsen bedraagt op jaarbasis :

	<u>% netto IW</u>
All Markets Fund	2,5
Alpha Future Spread Fund	2,0
Alpha Global Index Trader	2,5
Dutch Darlings Fund	2,5
Altaica Alpha Strategies Fund	1,0
Altaica Emerging Alpha EUR – Asia	2,0

Indien door een subfonds wordt belegd in andere subfondsen wordt heffing van dubbele beheervergoeding voorkomen middels retrosessies vanuit de beheerder.

Overige bedrijfskosten

Overige bedrijfskosten betreffen de kosten (exclusief beheerskosten) welke direct ten laste van het resultaat van het Fonds worden gebracht.

GRONDSLAGEN VOOR HET KASSTROOMOVERZICHT

Het kasstroomoverzicht is opgesteld volgens de indirecte methode.

BEREKENING INTRINSIEKE WAARDE PER HANDELSFONDS

De intrinsieke waarde wordt berekend door het fondsvermogen te delen door het op de dag van vaststelling aantal uitstaande participaties.

ALPHA HIGH PERFORMANCE FUND PARAPLUFONDS

RISICOPARAGRAAF

Fonds en marktgerelateerde risico's

Onderstaand overzicht is bedoeld om een beeld te geven van de risico's waarmee het Fonds te maken kan krijgen. Het overzicht is niet-limitatief en het is dan ook niet uitgesloten dat andere, hieronder niet-genoemde risico's zullen optreden. Specifieke voor een Subfonds geldende risico's zullen in het Verslag van betreffend Subfonds worden vermeld.

Rendementsrisico

Het risico dat het rendement tegenvalt door verkeerde keuzes van de beheerder. Bij alle fondsen wordt gebruik gemaakt van bepaalde beleggingsmethodieken. Bij deze methodieken is het de bedoeling dat er zo objectief mogelijke beslissingen worden genomen. Door gebruik te maken van de onderhavige methodieken wordt zoveel mogelijk voorkomen dat de beslissingen op basis van emotie tot stand komen. De mate waarin al dan volledig blind wordt gevaren op de methodieken (modellen) verschilt per subfonds. In een subfonds kan volledig automatisch gehandeld worden (computermodellen nemen alle beslissingen), dan wel semi-automatisch (er is een methodiek, maar de fondsbeheerder kan zelf ingrijpen of afwijken van de signalen). Het rendementsrisico komt dus voort uit de beslissingen van de modellen en/of de discretionaire beslissingen.

Om het rendementsrisico te beheersen heeft de beheerder een duidelijk beleggingsbeleid geformuleerd, waarvan de uitvoering is uitbesteed aan de fondsbeheerder of -adviseur. Transacties worden gecontroleerd door de risicomanager en de depositary. Als tradingmodellen worden aangepast of nieuw toegevoegd moeten ze gebacktest zijn en besproken worden met de risicomanager.

Bijstortrisico

In de meeste fondsen wordt met leverage belegd, meestal in de vorm van derivaten. In subfondsen bestaat de mogelijkheid om effectenkrediet te gebruiken, om zo extra te beleggen. Als beleggingstransacties niet goed uitpakken, kan dit betekenen dat het fonds met een restschuld geconfronteerd wordt. Participanten wordt dan gevraagd bij te storten. De marginvereisten van de brokers zijn tegenwoordig streng. Hun risicomangementsystemen zullen in principe voorkomen dat er een tekort aan gelden in het (sub)fonds ontstaat. Het is echter mogelijk, bijvoorbeeld door onverwachte bewegingen, waardoor de markt 'gapt' (op totaal andere niveaus gaat handelen door extreme gebeurtenissen), dat er alsnog moet worden bijgestort.

Het bijstortrisico wordt beheerst doordat de subfondsen direct aan eventuele veranderende marginverplichtingen van de brokers voldoen en dagelijks de leverage van de subfondsen wordt bewaakt door de risicomanager.

Middelen geïnvesteerd in effecten en derivaten

De mogelijkheid van de subfondsen om effecten en derivaten te verhandelen kan onder meer als gevolg van marktomstandigheden, concentratie van beleggingen, maatregelen van beurzen of van overheidswege zijn of worden beperkt. Hun prijs kan op het moment van handelen worden beïnvloed door de mate van beschikbaarheid. Daarnaast kan de mogelijkheid tot liquidatie van direct tussen partijen gesloten contracten ('over the counter' of 'OTC') beperkt of uitgesloten zijn. De betreffende producten kunnen aan minder of ander toezicht onderworpen zijn dan producten die via een beurs worden verhandeld. Ten aanzien van beleggingen in bepaalde regio's of sectoren kunnen grotere en andere risico's gelden dan voor beleggingen in bijvoorbeeld meer ontwikkelde markten/sectoren, zoals beperktere liquiditeit, grotere prijschommelingen, valutaresticties, wijzigingen in politiek en/of economisch beleid en veranderende internationale verhoudingen.

Het risico van beperkte handel wordt beheerst door zoveel mogelijk te handelen in beursgenoteerde effecten (bij voorkeur geen OTC-contracten).

Concentratierisico

Concentraties in de portefeuille worden door te spreiden zoveel mogelijk vermeden. De beheerder streeft er naar om posities in andere beleggingsinstellingen niet groter te laten zijn dan 20% van het fondsvermogen. Als deze posities bestaan op 30 juni en/of op 31 december zullen deze posities gemeld worden in het (half)jaarverslag. De beheerder gaat geen posities in andere beleggingsinstellingen aan die 85% of meer van het fondsvermogen bedragen. Echter, door de ingebouwde leverage in derivaten kan het voorkomen dat de posities in derivaten (in termen van 'position size') wel groter zijn dan 20% (mogelijk zelfs 100%, bijvoorbeeld ter afdekking van de portefeuille).

Het risico dat de portefeuille uit één of een beperkt aantal posities bestaat, waardoor de prijsvorming van de beleggingen een grote invloed heeft op de prijsvorming van het Subfonds.

Leverage

De beheerder en onderliggende fondsen kunnen gebruik maken van 'leverage' (hefboomwerking) om de omvang van de beleggingsactiviteiten te vergroten (met een maximale hefboom van 5,5). Als gevolg daarvan kan de gezamenlijke waarde van de posities die door de onderliggende fondsen worden aangehouden het vermogen van het betreffende subfonds overtreffen. Het gebruik van leverage kan de winstpotentie maar ook de volatiliteit van de waarde van de Participaties, en daarmee ook het risico van verlies, vergroten. Alle kosten en verplichtingen die hieruit voortvloeien, waaronder het stellen van zekerheden, komen ten laste van het subfonds.

ALPHA HIGH PERFORMANCE FUND PARAPLUFONDS

De beheerder streeft er naar om de leverage niet groter te laten zijn dan 3. Dagelijks wordt in een risicomangementprocedure de leverage berekend volgens de 'gross' en 'commitment'-methode.

Risico voortkomend uit technische storingen

Het risico voortkomende uit technische storingen van computersystemen, uitvallende datasystemen en dergelijke worden door extra procedures zoveel mogelijk beperkt. De beheerder hanteert back-up-systemen met betrekking tot de koersvoorziening, stroomvoorziening en software. Hierdoor worden eventuele technische storingen op het gebied van hard- en/of software in de regel snel ontdekt en gemeld alsmede opgevangen door de back-up functionaliteit. Het is echter mogelijk dat tussen het ontstaan en de ontdekking en tot slot de oplossing van de technische storing er koersverliezen (of wellicht ook winsten) optreden. Deze komen ten laste (of ten goede) van het betreffende subfonds.

Tegenpartijrisico

Bij onderhandse transacties zijn banken of andere financiële instellingen tegenpartij van het onderliggende fonds in plaats van een clearing instituut van de beurs dat een inkomensgarantie geeft. Het subfonds draagt hierdoor het risico van een tegenpartij die in gebreke blijft. De beheerder doet in dit kader alleen zaken met vergunninghoudende en gerenommeerde tegenpartijen.

De beheerder beheerst verder dit risico door zoveel mogelijk te handelen in beursgenoteerde effecten. Bij beursgenoteerde derivaten neemt het 'clearing house' het tegenpartijrisico over.

Liquiditeitsrisico

Het Fonds zal in beginsel slechts één keer per maand Participaties inkopen en er geldt een aanmeldingstermijn van dertig dagen om voor inkoop van Participaties in aanmerking te komen. Bovendien kan de beheerder besluiten om een opdracht tot inkoop uit te stellen indien de zich in Hoofdstuk 4 van het Prospectus genoemde beperkende omstandigheden voordoen. Indien voorts om in Hoofdstuk 5 van het Prospectus genoemde redenen de bepaling van de Netto Vermogenswaarde op een Handelsdag is opgeschort, zal geen inkoop van Participaties plaatsvinden.

Wat betreft de liquiditeit van instrumenten wordt in de meeste fondsen louter in beursgenoteerde instrumenten gehandeld. Dat betekent dat instrumenten in principe niet illiquide kunnen worden en dus altijd verkocht/verhandeld kunnen worden, tenzij de beurzen om wat voor reden dan ook langere tijd gesloten moeten blijven, zie ook Betalingssysteemrisico.

Door in principe alleen in beursgenoteerde effecten handelen is de kans op opschorting van de inkoop op participaties op de eerste handelsdag van de maand beperkt.

Opportuniteitsrisico

Deelname aan het Fonds betekent niet automatisch dat de gestorte gelden ook direct worden belegd. Indien zich niet voldoende beleggingsmogelijkheden voordoen, dan zal ten gevolge daarvan het beoogde rendement niet (volledig) gerealiseerd kunnen worden.

Het opportuniteitsrisico wordt beheerst door continue verbetering van handelssystemen en het zoeken naar nieuwe tradingmogelijkheden. De fondsbeheerders en -adviseur zijn regelmatig op zoek naar nieuwe kennis, middels tradingsbijeenvakomen, cursussen en dergelijke.

Paraplu-*risico*/bijstort*risico*

De subfondsen vormen één beleggingsfonds. Omdat de vermogens van de subfondsen niet juridisch van elkaar zijn gescheiden, kan een negatief vermogen in een subfonds worden omgeslagen over andere subfondsen. Indien verplichtingen ontstaan die niet uit het vermogen van een subfonds kunnen worden voldaan, kan de aard van de beleggingen van het subfonds echter met zich meebrengen dat eerst de Participanten, in beginsel naar rato van het bezit aan Participaties, moeten bijdragen in die tekorten.

Het paraplu*risico*/bijstort*risico* wordt beheerst door veranderingen in marginverplichtingen van de prime broker(s) zo snel mogelijk te voldoen en door dagelijkse monitoring van de leverage door de risicomanager.

Fiscaal risico

Indien het Fonds op enig moment niet meer voldoet aan de vereisten voor kwalificatie als fiscaal transparant fonds, kan het Fonds tegen het normale tarief onderworpen worden aan de vennootschapsbelasting.

Het fiscale risico wordt beheerst door de compliance officer die de directie regelmatig van nieuwe regelgeving op de hoogte stelt en eventueel maatregelen voorstelt om nadelige fiscale consequenties door nieuwe regelgeving te voorkomen.

ALPHA HIGH PERFORMANCE FUND PARAPLUFONDS

Valutarisico

De valuta's van beleggingen van het Fonds (meestal Amerikaanse dollars) kunnen afwijken van de euro. Dit valutarisico wordt discretionair afgedekt door de beheerder, dat wil zeggen dat de beheerder zelf kan bepalen of hij het valutarisico geheel, gedeeltelijk of helemaal niet afdekt.

Valutakoersbewegingen en de beslissingen van de beheerder kunnen dus van invloed zijn op het rendement van het subfonds. In de jaarrekening zal de beheerder jaarlijks verantwoording afleggen over het gevoerde valutabeleid en inzicht geven in de afdekking van het valutarisico.

Het valutarisico wordt beheerst door eventuele grote posities in vreemde valuta om te wisselen naar euro's, als wisselkoersontwikkelingen daartoe aanleiding geven.

Fondsstructuurrisico

Een fonds voor gemene rekening kan worden gekwalificeerd als een op zichzelf staande overeenkomst tussen de beheerder, de Stichting en de Participanten. Vanuit die optiek is in de Voorwaarden van Beheer en Bewaring bepaald dat het Fonds geen maatschap, vennootschap onder firma of commanditaire vennootschap vormt. Aldus zijn Participanten niet hoofdelijk aansprakelijk en kunnen crediteuren van het Fonds zich slechts verhalen op het vermogen van het Fonds. In Nederlandse jurisprudentie en rechtskundige literatuur wordt deze visie echter niet altijd gevolgd. Er kan derhalve geen zekerheid worden gegeven dat het Fonds onder geen enkele omstandigheid zou kunnen worden aangemerkt als een maatschap, vennootschap onder firma of commanditaire vennootschap. Daarmee is ook niet zeker dat te allen tijde ten opzichte van derden een beroep kan worden gedaan op hetgeen ter zake in de Voorwaarden en ook overigens in het Prospectus is vermeld.

Het fondsstructuurrisico wordt beheerst door de compliance officer die de directie regelmatig van nieuwe regelgeving op de hoogte stelt en eventueel maatregelen voorstelt om nadelige (fiscale) consequenties door nieuwe regelgeving te voorkomen.

Correlatierisico

Het correlatierisico is het risico dat de diverse tradingssystemen en -tactieken die in het Fonds worden toegepast door stress in de markt allemaal vergelijkbare resultaten laten zien, ofwel door stress in de markt diversificatie tussen de diverse tradingssystemen en -tactieken niet werkt en het Fonds toch heftiger dan verwacht een bepaalde richting (omhoog of omlaag) kiest.

In de meeste fondsen wordt gewerkt met meerdere soorten modellen. Door de spreiding van posities over verschillende modellen en beurzen wordt het risico beperkt. In de praktijk heffen posities van verschillende modellen zich in zekere mate op, waardoor het totale risico beperkt wordt. Risicoverlaging als gevolg van spreiding werkt vooral als de diverse modellen weinig correlatie vertonen ten opzichte van andere modellen. Er kunnen zich marktomstandigheden voordoen waarbij de correlaties tussen verschillende modellen oplopen en de risico's toch moeilijker te spreiden zijn.

Kredietcrisisrisico

De huidige economische crisis heeft vanaf 2007 reeds diverse negatieve economische gevolgen gehad voor bijvoorbeeld de internationale kredietmarkt en heeft tevens geleid tot een vertraging en daling van de wereldeconomie in het algemeen met inbegrip van de markt of de markten waarin het Fonds belegt of kan beleggen.

Deze marktverstoringen zouden op de korte, middellange en lange termijn negatieve gevolgen voor (onder andere) de resultaten, het vermogen en de waarde van de beleggingen van het Fonds kunnen hebben. Een aanhoudende of erger wordende recessie wereldwijd of in regionale of nationale markten, zou de resultaten, het vermogen of de waarde van de beleggingen van het Fonds verder negatief kunnen beïnvloeden.

Het kredietrisico wordt beheerst door gebruik te maken van spreiding van handelssystemen en -tactieken in het fonds. Bepaalde systemen moeten gebruik kunnen maken van de gevolgen van een bepaalde crisis, andere systemen kunnen daar last van hebben.

Middelen ondergebracht bij derden

Indien wordt geïnvesteerd in onderliggende beleggingsinstellingen, vindt deelname doorgaans plaats via inschrijving bij de betreffende instelling en niet via gereguleerde, regelmatig functionerende markten of beurzen. Verzilvering van deze investeringen kan onder bepaalde omstandigheden beperkt zijn of aan grotere restricties zijn onderworpen dan die voor het desbetreffende subfonds. Er kan dan ook geen zekerheid worden gegeven dat onderliggende fondsen te allen tijde in staat zullen zijn tegemoet te komen aan verzoeken tot inkoop of dat inkoop tegen een redelijke prijs of zonder kosten kan plaatsvinden. In een algemene zin ontbreekt voorts een secundaire markt voor de deelnemingsrechten in deze instellingen. Deze beperkingen kunnen gevolgen hebben voor de waarde en mogelijkheid van inkoop van Participaties.

Deze fondsen staan in het land van vestiging niet altijd onder een met Nederland vergelijkbare vorm van toezicht, zodat de mate van bescherming van de belangen van participanten afhankelijk is van mogelijk te treffen voorzieningen. Ook kan publieke informatie over deze fondsen, hun vermogens en resultaten in mindere mate beschikbaar zijn. Bij het waarderen van onderliggende instellingen wordt in hoofdzaak afgestaan op onafhankelijke informatie van derden. Indien deze informatie achteraf onvolledig of onjuist blijkt te zijn, dan kan dat ook gevolgen hebben voor de waarde van de Participaties.

ALPHA HIGH PERFORMANCE FUND PARAPLUFONDS

Dit risico is eigenlijk alleen van belang bij het kopen van ETF's of beleggingsfondsen van derden. In diverse Subfondsen wordt alleen in individuele instrumenten belegd en dus niet in ETF's en beleggingsfondsen van derden. Als dat wel gebeurt wordt vóór de aanschaf van een ETF of beleggingsfonds een uitgebreide due diligence gedaan.

Inflatierisico

Het Fonds houdt voor een aanzienlijk deel kasgelden aan ter dekking van de margineisen voor opties en futures. Door jaarlijkse inflatie wordt dit tegoed minder waard.

Voor het inflatierisico worden door de beheerder geen beheersmaatregelen genomen. Dit wordt gezien als onlosmakelijk met de waarde ontwikkelingen van alle vermogensbestanddelen, ook die een Participant zelf aanhoudt buiten de subfondsen.

Bewaarnemingsrisico

Het bewaarnemingsrisico omvat het risico van verlies van in bewaring gegeven activa als gevolg van insolventie, nalatigheid van de bewaarder of frauduleuze handelingen van de bewaarder.

Het bewaarnemingsrisico wordt beheerst door alleen effecten aan te houden bij betrouwbare 'custodians' en prime brokers. De selectie van deze partijen vindt alleen plaats na een due diligence.

Betalingsysteemrisico

Het risico dat een afwikkeling van een transactie niet plaatsvindt zoals verwacht, omdat de betaling of levering van de financiële instrumenten door een tegenpartij niet of niet op tijd zoals verwacht plaatsvindt.

Het betalingsysteemrisico wordt beheerst door alleen effecten aan te houden bij betrouwbare banken, 'custodians' en prime brokers. De selectie van deze partijen vindt alleen plaats na een due diligence.

VERGADERING VAN PARTICIPANTEN

Binnen 6 maanden na afloop van het boekjaar wordt de jaarlijkse vergadering van Participanten gehouden, voor welke vergadering alle Participanten met inachtneming van het bepaalde in artikel 17 van de Voorwaarden van Beheer en Bewaring in het prospectus worden opgeroepen.

De agenda voor deze vergadering bevat in ieder geval als onderwerp van bespreking het verslag van de Beheerder en de Bewaarder over de gang van zaken in het boekjaar.

De oproeping tot de vergadering en de vaststelling van de agenda voor de vergadering geschieden door de Beheerder. De oproeping geschiedt niet later dan de vijftiende dag voor die van de vergadering.

De Beheerder kan, indien dit in het belang van de Participanten gewenst wordt geacht, een buitengewone vergadering van Participanten bijeenroepen. Bovendien zal de Beheerder een buitengewone vergadering bijeenroepen, zodra een of meer Participanten die alleen of tezamen ten minste 20% van het totale aantal participaties houdt/houden dit onder mededeling van de te behandelen onderwerpen schriftelijk aan de Beheerder verzoekt/verzoeken.

TOEZICHT DOOR AUTORITEIT FINANCIËLE MARKTEN

Het Alpha High Performance Fund staat onder toezicht van de AFM en dient te voldoen aan de vereisten van de Wet op het financieel toezicht en het Besluit Gedragstoezicht financiële ondernemingen Wft.

De Beheerder, Elite Fund Management B.V. beschikt over een vergunning in het kader van de Wet op het financiële toezicht zoals bedoeld in artikel 2:65 Wft. Van rechtswege is deze per 22 juli 2014 omgezet in een AIFMD vergunning en sindsdien zal de beheerder volledig compliant dienen te zijn aan deze Europese Regelgeving.

FISCALE POSITIE VAN HET FONDS

Het Fonds is een fiscaal besloten fonds voor gemene rekening. In deze hoedanigheid is het Fonds een op gemeenschappelijke vermogensbelegging gerichte samenwerkingsvorm zonder rechtspersoonlijkheid en zodoende niet onderworpen aan de vennootschapsbelasting. Daardoor is het Fonds over de beleggingswinst geen belasting verschuldigd. De activa en passiva van het Fonds worden naar rato van omvang en duur van de deelname geacht rechtstreeks tot het vermogen van de Participanten te behoren.

Op de door het Fonds ontvangen dividenden wordt dividendbelasting ingehouden. Deze dividendbelasting komt niet voor rekening van het Fonds, maar voor rekening van de houders van de participaties in het Fonds. Binnen de regelgeving die daarvoor geldt, kunnen Participanten de dividendbelasting die is ingehouden op door het Fonds ontvangen dividenden met de door hen verschuldigde belastingheffing verrekenen dan wel terugvragen.

ALPHA HIGH PERFORMANCE FUND PARAPLUFONDS**TOELICHTING OP DE BALANS**

(bedragen x € 1.000)

1. Beleggingen

	31-12-15	31-12-14
<i>Aandelen</i>		
Stand begin verslagperiode	2.376	951
Verworven effecten	135.868	93.699
Afgestoten effecten	(128.648)	(92.770)
	<u>9.596</u>	<u>1.880</u>
Gerealiseerde koersverschillen	742	235
Ongerealiseerde koersverschillen	(577)	261
Stand einde verslagperiode	<u>9.761</u>	<u>2.376</u>
<i>Opties</i>		
Stand begin verslagperiode	(9)	9
Verworven effecten	13	31
Afgestoten effecten	-	(37)
	<u>4</u>	<u>3</u>
Gerealiseerde koersverschillen	(7)	(1)
Ongerealiseerde koersverschillen	3	(11)
Stand einde verslagperiode	<u>-</u>	<u>(9)</u>

De in deze verloopoverzichten weergegeven beleggingen betreffen, voor zover van toepassing, het saldo van long en short posities. Long posities worden in de balans verantwoord onder 'beleggingen' en de short posities worden verantwoord onder de 'verplichtingen inzake beleggingen'.

De onderliggende (off balance) marktwaarde (* € 1.000) voor futures bedraagt per balansdatum voor longposities 5.930 en voor shortposities -912.

2. Vorderingen en overlopende activa

	31-12-15	31-12-14
Rente	-	-
Rekening Courant verhouding met subfondsen	1	-
	<u>1</u>	<u>-</u>

De vorderingen hebben een looptijd korter dan één jaar.

3. Immateriële vaste activa

	31-12-15	31-12-14
Stand begin verslagperiode	-	-
Geactiveerde oprichtingskosten	9	-
Afschrijving	(1)	-
	<u>8</u>	<u>-</u>

ALPHA HIGH PERFORMANCE FUND PARAPLUFONDS**4. Liquide Middelen**

	31-12-15	31-12-14
De post liquide middelen is als volgt opgebouwd:		
Rekening courant Binckbank	1.579	-
Rekening courant Deutsche Bank	-	35
Rekening courant Rabobank	3.275	145
Brokers	5.565	4.181
	<u>10.419</u>	<u>4.361</u>

Liquide middelen staan ter vrije beschikking van het Fonds.

5. Fondsvermogen

16.837 **6.533**

De mutaties in het Fondsvermogen gedurende de verslagperiode waren als volgt:

	31-12-15	31-12-14
5.1 Geplaatst Participatiekapitaal		
Stand begin verslagperiode	10.073	10.440
Liquidatie Handelsfondsen	-	-
Toetredingen	12.248	3.268
Uittredingen	(2.146)	(3.635)
	<u>20.175</u>	<u>10.073</u>

5.2 Algemene Reserve

	31-12-15	31-12-14
Stand begin verslagperiode	(3.436)	(3.409)
Liquidatie Handelsfondsen	-	-
Resultaat vorig boekjaar	(104)	(27)
Toevoeging / onttrekking van wettelijke reserve	(8)	-
	<u>(3.548)</u>	<u>(3.436)</u>

5.3 Wettelijke Reserve

	31-12-15	31-12-14
Stand begin verslagperiode	-	-
Toevoeging / onttrekking van algemene reserve	8	-
	<u>8</u>	<u>-</u>

5.4 Onverdeeld Resultaat

	31-12-15	31-12-14
Stand begin verslagperiode	(104)	(27)
Liquidatie Handelsfondsen	-	-
Naar Algemene Reserve	104	27
Resultaat boekjaar	202	(104)
	<u>202</u>	<u>(104)</u>

6. Kortlopende schulden

	31-12-15	31-12-14
Rente	4	3
Beheerder	29	30
Bewaarder / Administrateur	22	23
Stortingen nog te beleggen	3.225	100
Accountant	14	17
Overige schulden	21	14
	<u>3.315</u>	<u>187</u>

De kortlopende schulden hebben een looptijd korter dan één jaar.

ALPHA HIGH PERFORMANCE FUND PARAPLUFONDS**TOELICHTING OP DE WINST- EN VERLIESREKENING**

(bedragen x € 1.000)

	01-01-15 / 31-12-15	01-01-14 / 31-12-14	
7. Opbrengsten uit beleggingen			
Rente-opbrengsten	(53)	(60)	
Dividend op aandelen	85	44	
	<u>32</u>	<u>(16)</u>	
8. Gerealiseerde waardeveranderingen van beleggingen			
Resultaten aandelen	742	235	
Resultaten opties	(7)	(1)	
Resultaten futures	212	(374)	
Resultaten forex	(50)	(61)	
	<u>897</u>	<u>(201)</u>	
9. Ongerealiseerde waardeveranderingen van beleggingen			
Resultaten aandelen	(577)	261	
Resultaten opties	3	(11)	
Resultaten futures	(27)	(9)	
Resultaten forex	220	106	
	<u>(381)</u>	<u>347</u>	
10. Overige bedrijfsopbrengsten			
Toe- en uittredingsprovisie	29	6	
11. Kostenvergelijking			
	<u>Werkelijk</u>	<u>Prospectus</u>	<u>% Afwijking</u>
Performance fee	27	-	0,00%
Beheervergoeding *	216	216	0,00%
Bewaarder / Administrateur *	75	75	0,00%
Accountant **	22	-	
(Juridisch) Adviseur **	5	-	
Overige kosten **	30	-	
	<u>375</u>		

* De beheervergoeding en de kosten van de bewaarder / administrateur zijn berekend in overeenstemming met de in het prospectus opgenomen percentages en eventueel genoemde vaste vergoedingen.

** De kosten van de accountant en de overige kosten worden niet gekwantificeerd, maar wel benoemd in het prospectus.

12. Personeel

Bij het Fonds zijn geen personeelsleden in dienst.

ALPHA HIGH PERFORMANCE FUND PARAPLUFONDS

13. Beloningsbeleid Beheerder

Het beloningsbeleid van Elite Fund Management is gericht op een vast en variabel salaris. De variabele beloning is voornamelijk van toepassing op de beloning van fondsbeheerders en fondsadviseurs ('investment advisors'). De beloning is variabel (lees percentage van de beheers- en performance fees) omdat:

- *primair* de kosten van de onderneming onder controle kunnen worden gehouden (immers er wordt alleen salaris betaald als er ook inkomsten tegenover staan), hetgeen de solvabiliteit en liquiditeit van de onderneming bevordert;
- *secundair* een variabele beloning een motivatie/prikkel kan vormen voor de fondsbeheerders en -fondsadviseurs om beter te presteren.

De variabele vergoeding voor fondsbeheerders en -fondsadviseurs voor de vier Alpha-fondsen is degressief en wel volgens de volgende staffel:

Fondsgrootte (AUM)	Beheersfee	Performance fee
< 5 mio	40%	50%
Tussen 5 en 10 mio	30%	40%
Tussen 10 en 20 mio	20%	30%
Boven 20 mio	10%	20%

Noot: het overige percentage valt toe aan EFM.

Het betreft een getrapte beloning: dus bij €6 miljoen onder beheer krijgt de fondsbeheerder over €5 miljoen 40% van de beheersfee en 50% van de performance fee en over €1 miljoen 30% van de beheersfee en 40% van de performance fee. De performance fees worden bij de fondsen berekend op een high-water mark principe. Dus alleen als de fondsen nieuwe 'highs' maken (bij de meeste subfondsen geldt een absolute high vanaf de start van het fonds, voor enkele fondsen geldt een high van de afgelopen drie jaar), krijgt de fondsbeheerder daarover zijn deel van de ontvangen performance fees.

Elite Fund Management is er zich van bewust dat op deze manier de performance fee meer dan 10% van de vaste beloning kan vormen, wat indruist tegen de beloningsregels. Veel financiële instellingen hebben dit opgelost door de vaste lonen met 20 tot 100% te verhogen, om zo de beloningsregels te 'omzeilen'. Elite Fund Management wil dit laatste niet, omdat 1. de regels worden omzeild 2. een hoog vast loon voor een kleine instelling de liquiditeit en solvabiliteit positie in gevaar kan brengen, wat voor de beleggers een risico inhoudt. Elite Fund Management streeft er naar het fondsvermogen te vergroten, waardoor in de toekomst de performance fee afgebouwd kan worden.

Voor de twee Altaica-fondsen is een aparte structuur afgesproken.

Beloningsstructuur Altaica Alpha Strategies Fund:

Fee	Beneficiary	Taken
40%	EFM	Voor beschikking stellen vergunning en AHPF-platform en risicomanagement
15%	Advisor 1:	Advieswerkzaamheden (due dilligences fondsen, selecties, transacties, aanleveren noodzakelijke reports)
45%	Advisor 2:	Advieswerkzaamheden (due dilligences fondsen, selecties, transacties, aanleveren noodzakelijke reports). Beschikking stellen datasystemen, kantoor e.d. voor het advies

Beloningsstructuur Altaica Eur-Asia Emerging Fund:

Fee	Beneficiary	Taken
30%	EFM	Voor beschikking stellen vergunning en AHPF-platform en risicomanagement
15%	Advisor 1:	Advieswerkzaamheden (due dilligences fondsen, selecties, transacties, aanleveren noodzakelijke reports)
10%	Advisor 2:	Co-Fondsmanager, beheerwerkzaamheden (dilligences fondsen, selecties, transacties, aanleveren noodzakelijke reports).
45%	Advisor 3:	Beschikking stellen datasystemen, kantoor e.d. voor het beheer; advieswerkzaamheden.

In het beloningsbeleid zijn geen bepalingen opgenomen voor gegarandeerde bonussen. Deze worden ook niet wenselijk en noodzakelijk geacht. De variabele performance fee van de fondsbeheerders en fondsadviseurs wordt op maandbasis bepaald en indien mogelijk voor 50% uitbetaald in de vorm van participaties van de fondsen die worden beheerd of geadviseerd (naar rato).

ALPHA HIGH PERFORMANCE FUND PARAPLUFONDS

De totale variabele beloning zal aanzienlijk moeten worden verlaagd als er sprake is van een slechtere of negatieve financiële situatie van de beheerder of het fonds. Is er aantoonbaar wanbeleid gepleegd, dan wel sprake is van grove nalatigheid van de fondsbeheerder en/of fondsadviseur, zullen in het verleden uitbetaalde variabele beloningen worden teruggevorderd voor een bedrag ter grootte van de vastgestelde schade (de zogeheten 'claw back' procedure).

Door te werken met degressieve beloningen, afhankelijk van de AUM onder beheer of advies (voor zowel beheers- als performance fees) en high-water marks (voor performance fees), meent de directie van EFM dat de variabele beloningen een zekere balans houden met de vaste component van het salaris en dat de belangen van de participanten in de fondsen zijn geborgd.

De totale bedragen uitgekeerd aan bonussen en het aantal werknemers worden in het jaarverslag van de beheerder Elite Fund Management B.V. opgenomen, uitgesplitst in vaste en variabele beloning. Ook de beloningen uitgekeerd aan senior management en werknemers, wiens handelen een materiële impact kunnen hebben op het risicoprofiel van de beheerder, worden vermeld in dat jaarverslag, alsmede de criteria voor het toekennen van beloningen. Als informatie met betrekking tot de uitgekeerde beloning is verstrekt op fondsbeheerdersniveau, wordt een specificatie gegeven per fonds (voor zover deze informatie bestaat en beschikbaar is), met de omschrijving hoe de beloning aan het fonds is doorberekend.

Indien er sprake is van variabele beloning dient er een procedure te zijn met de mogelijkheid om variabele beloningen terug te vorderen (claw back).

Voor zover en ter discretie van de directie er sprake is van een bovengemiddelde prestatie, kan aan een medewerker die grotendeels een vast salaris geniet een variabele beloning worden toegekend van maximaal drie (3) maandsalarissen. Eventuele tijdelijke medewerkers krijgen geen variabele vergoeding. De criteria voor de toekenning daarvan zijn gebaseerd op kwantitatieve en kwalitatieve elementen. Onder kwalitatieve criteria vallen onder andere, maar niet uitsluitend, de tevredenheid van cliënten/participanten, kennis en toepassing van wet- en regelgeving en de beheersing van interne processen. Kwantitatieve criteria kunnen zijn het gehele vermogen onder beheer van EFM en de winst van EFM. Er zijn geen kwantitatieve criteria van toepassing op het niveau van individuele cliënten/participanten zoals de omzet of winst per cliënt.

ALPHA HIGH PERFORMANCE FUND PARAPLUFONDS

HANDELSFONDS ALL MARKETS FUND

Balans per 31 december 2015

(Na winstbestemming)

Bedragen x € 1.000	Toelichting	31-12-15		31-12-14	
		EUR	EUR	EUR	EUR
ACTIVA					
BELEGGINGEN	1				
Aandelen		114		102	
Opties		-		-	
Futures		-		-	
			114		102
VLOTTENDE ACTIVA					
Vorderingen en overlopende activa	2	-		-	
			-		-
OVERIGE ACTIVA					
Immateriële vaste activa	3	-		-	
Liquide middelen	4	3.282		3.175	
			3.282		3.175
TOTAAL ACTIVA			3.396		3.277
PASSIVA					
FONDSVERMOGEN	5		3.143		3.228
KORTLOPENDE SCHULDEN					
Verplichtingen inzake beleggingen	1				
Aandelen		219		8	
Opties		-		-	
Futures		22		1	
toetredingen	6	-		35	
Nog te betalen bedragen	6	12		5	
			253		49
TOTAAL PASSIVA			3.396		3.277

ALPHA HIGH PERFORMANCE FUND PARAPLUFONDS**HANDELSFONDS ALL MARKETS FUND****Winst- en Verliesrekening**

Over de periode 1 januari 2015 t/m 31 december 2015

Bedragen x € 1.000	Toelichting	01-01-15/ 31-12-15		01-01-14/ 31-12-14	
		EUR	EUR	EUR	EUR
OPBRENGSTEN					
Opbrengsten uit beleggingen	7	(42)		(41)	
Gerealiseerde waardeveranderingen van beleggingen	8	606		128	
Ongerealiseerde waardeveranderingen van beleggingen	9	-		28	
Overige beleggingsopbrengsten	10	2		22	
			566		137
LASTEN					
Lasten in verband met het beheer van beleggingen	11	84		94	
Overige bedrijfskosten	11	33		25	
			117		119
RESULTAAT			449		18

ALPHA HIGH PERFORMANCE FUND PARAPLUFONDS

HANDELSFONDS ALL MARKETS FUND

Kasstroomoverzicht

Over de periode 1 januari 2015 t/m 31 december 2015

Bedragen x € 1.000	Toelichting	01-01-15/ 31-12-15		01-01-14/ 31-12-14	
		EUR	EUR	EUR	EUR
Kasstroom uit beleggingsactiviteiten					
Resultaat			449		18
Gerealiseerde waardeveranderingen		(606)		(128)	
Ongerealiseerde waardeveranderingen		-		(28)	
Immateriële vaste activa		-		-	
			(606)		(156)
Mutatie beleggingen:					
Aankopen		(64.078)		(77.381)	
Verkopen		64.559		77.960	
Gerealiseerd op afgeleide fin. instrumenten		248		(482)	
Mutatie kortlopende vorderingen		-		7	
Mutatie kortlopende schulden		(28)		30	
			701		134
Netto kasstroom uit beleggingsactiviteiten			544		(4)
Kasstroom uit financieringsactiviteiten					
Saldo toe- en uittreding:					
Toetredingen		395		767	
Uittredingen		(929)		(810)	
Dividend		-		-	
Netto kasstroom uit financieringsactiviteiten			(534)		(43)
Koers- en omrekeningsverschillen			97		(34)
Netto Kasstroom			107		(81)
Mutatie geldmiddelen					
Geldmiddelen per aanvang periode			3.175		3.256
Geldmiddelen per einde periode			3.282		3.175
Toename / (afname) geldmiddelen			107		(81)

ALPHA HIGH PERFORMANCE FUND PARAPLUFONDS

FONDSVERSLAG ALL MARKETS FUND (AMF)

All Markets Fund: +15,7%

Het jaar 2015 was een wisselend en spannend jaar met het uiteindelijk hoogste rendement ooit gehaald door het All Markets Fund. Het fonds wordt door Morningstar – een erkend onafhankelijk ratingbureau voor beleggingsfondsen – ingedeeld bij de categorie Mixfondsen flexibel wereldwijd en was over 2015 nr. 1 van de 166 fondsen die in deze categorie zitten!

Het afgelopen jaar hadden de aandelenmarkten in de VS het moeilijk en daalden, die in Europa stegen aanvankelijk maar kwamen keihard terug. De ECB onder leiding van Draghi bepaalde stevig waar de markten heen gingen.

De obligatiemarkt in Europa stond al hoog, maar is nog verder gestegen. Niemand weet hoelang dit nog kan duren, maar dat Draghi nog meer maatregelen gaat (en inmiddels heeft genomen) staat buiten kijf. Het effect daarvan moet worden afgewacht. Het All Markets Fund kan in principe op alle markten rendement halen en dat geeft onze beleggers rust.

Bij de bespreking van de resultaten kunnen we onze systemen onderverdelen in twee groepen:

1. De eerste groep zijn de *swingsystemen*. De modellen hebben beweging nodig, er moet iets gebeuren in de markt, de volatiliteit moet bij voorkeur op een hoog niveau verkeren. Deze modellen doen het dan ook goed in neerwaarts gerichte aandelenmarkten of markten met veel onrust. De beweeglijkheid was het hele jaar goed. Over het hele jaar genomen kwamen ze uit op een rendement tussen de 5 en 44%.

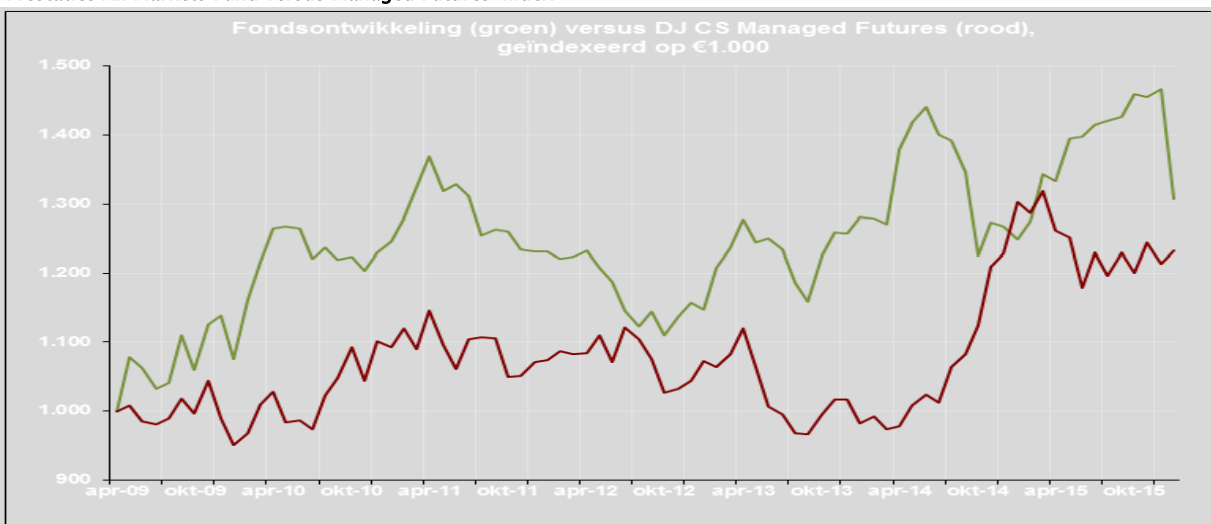
2. De tweede groep zijn de *trendvolgende modellen*. Deze modellen willen graag een trend. Liefst omhoog, maar naar beneden is ook geen probleem, zolang deze trend maar ordelijk verloopt. Veel spikes en pieken tijdens een trend zijn lastig voor deze systemen. Nu was er in 2015 wel trend, maar deze werd ruw onderbroken door de crash in augustus en vervolgens nog eens in december. Toch was het gemiddelde rendement van deze systemen positief.

Hierdoor is het resultaat over 2015 veel hoger dan bekende fondsen uit onze peergroup, zoals TransTrend, Man AHL, maar ook de Credit Suisse Dow Jones Managed Futures Index, die een gemiddeld rendement hadden van 0%. En gemeten over de 7 jaar dat het All Markets Fund nu bestaat, is ons resultaat nog veel beter!

Daarnaast is het fonds een oase van rust. Bijvoorbeeld op het moment dat de AEX in december met meer dan 5% wegzakte, maakte ons fonds een plus.

De meeste modellen die gehandeld worden door het fonds, zijn ingevoerd bij de start in 2009 en werken nog altijd naar tevredenheid. Er zijn dit jaar weer twee nieuwe modellen aan toegevoegd, waar we hoge verwachtingen van hebben. We vertrouwen er dan ook op dat de goede rendementen uit het verleden herhaald zullen worden.

Prestaties All Markets Fund versus Managed Futures-index



ALPHA HIGH PERFORMANCE FUND PARAPLUFONDS

Fondsspecifieke risico's

Valutakoersrisico

Wat betreft het All Markets Fund kan met betrekking tot het valutarisico het volgende opgemerkt worden. Doordat het All Markets Fund ook handelt op beurzen waar effecten niet in euro's worden genoteerd is er een valutarisico. Dit valutarisico kan het rendement op het Handelsfonds positief, maar ook negatief beïnvloeden. In het All Markets Fund worden, voor wat betreft (afdekking) valutarisico, drie categorieën posities onderscheiden:

Langetermijnposities

Onder lange termijn wordt bij het All Markets Fund verstaan een positie die naar verwachting langer dan vijf dagen in portefeuille zal worden gehouden. Voor zover deze posities in buitenlandse valuta worden aangehouden en een aanzienlijk deel van het fondsvermogen uitmaken en de verwachting van de fondsbeheerder niet positief is over deze valuta, zullen deze beleggingen worden afgedekt door middel van valutafutures. Wanneer echter deze positie klein is ten opzichte van het fondsvermogen en de fondsbeheerder geen negatieve verwachting heeft over de betreffende buitenlandse valuta, kan de beheerder besluiten de positie (tijdelijk) niet af te dekken. Op 31 december 2015 waren er geen langetermijnposities in portefeuille die in niet-euro's genoteerd waren.

Kortetermijnposities

Onder korte termijn wordt bij het All Markets Fund verstaan posities die naar verwachting vijf dagen of korter worden aangehouden. Deze posities (voor zover in buitenlandse valuta) worden in principe niet afgedekt. De kosten van afdekken zouden de baten van de handelsposities deels ondermijnen. Bovendien zijn deze posities zo kort in de markt dat het valutarisico laag is. Daarnaast zit het All Markets Fund zowel long als short in de markt, zodat de longpositie in een bepaalde buitenlandse valuta soms wordt gehedged door een shortpositie in die zelfde buitenlandse valuta en vice versa.

Tot slot wordt bij een longpositie in een product in buitenlandse valuta, die valuta geleend en naar verwachting binnen vijf dagen weer terugbetaald. Daarom heeft een re- of devaluatie van de buitenlandse valuta geen invloed op het All Markets Fund, behalve dan dat de winst van die transactie iets hoger of lager is dan voor de re- of devaluatie.

Valutamodellen / valutatransacties

Daarnaast handelt het All Markets Fund op basis van modellen ook in valuta's zelf, vanzelfsprekend op de valutamarkten. Hierbij wordt op basis van statistiek bewust posities in buitenlandse valuta's ingenomen met het doel winst te genereren voor het fonds. Afdekking van valutarisico schiet hier zijn doel voorbij.

Renterisico

Op kasgeld aangehouden in Euro wordt bij Interactive Brokers (de depotbroker van het AMF) een rente van EONIA (Euro Overnight Index Average) -0,25% uitgekeerd. Wanneer de EONIA met 1% stijgt, zal het rendement van het AMF waarschijnlijk met (60% maal 1%) 0,6% stijgen op jaarbasis. Dit effect kan voor een deel worden ondermijnd / versterkt wanneer long / short belegd wordt in buitenlandse producten, waarvoor buitenlandse valuta's worden geleend / verkregen, waarvoor misschien dan een hogere rente wordt betaald / verkregen. Wanneer EONIA met 1% daalt, zal het rendement van het AMF waarschijnlijk met (60% maal -1%) -0,6% dalen op jaarbasis. Dit effect kan voor een deel worden ondermijnd / versterkt wanneer long / short belegd wordt in buitenlandse producten, waarvoor buitenlandse valuta's worden geleend / verkregen, waarvoor misschien dan een lagere rente wordt betaald / verkregen.

Kas- en inflatierisico

Door het Handelsfonds worden aanzienlijke hoeveelheden kasgeld aangehouden, onder andere ter dekking van marginvereisten. Ultimo december 2015 stond het Handelsfonds grotendeels liquide. Het kas- en inflatierisico was ultimo december 2015 groot.

Waarderingsgrondslagen

De waarderingsgrondslagen zoals opgenomen in de toelichting op het paraplufonds (pagina 16 en 17) zijn van toepassing voor het Handelsfonds.

Resultaat per (bij derden uitstaand) deelnemingsrecht *

	2015	2014	2013	2012	2011
Directe beleggingsopbrengsten	(0,47)	(0,19)	(0,29)	(0,27)	0,10
Waardeveranderingen	7,02	1,52	4,29	(0,98)	(0,04)
Kosten	(1,35)	(1,16)	(1,16)	(1,04)	(1,24)
	5,20	0,17	2,84	(2,29)	(1,18)

* op basis van aantal uitstaande deelnemingsrechten ultimo periode

ALPHA HIGH PERFORMANCE FUND PARAPLUFONDS**HANDELSFONDS ALL MARKETS FUND****TOELICHTING OP DE BALANS**

(bedragen x € 1.000)

1. Beleggingen

	31-12-15	31-12-14
<i>Aandelen</i>		
Stand begin verslagperiode	94	-
Verworven effecten	64.078	77.381
Afgestoten effecten	(64.559)	(77.960)
	<u>(387)</u>	<u>(579)</u>
Gerealiseerde koersverschillen	386	671
Ongerealiseerde koersverschillen	(104)	2
Stand einde verslagperiode	<u>(105)</u>	<u>94</u>
<i>Opties</i>		
Stand begin verslagperiode	-	-
Verworven effecten	-	-
Afgestoten effecten	-	-
	<u>-</u>	<u>-</u>
Gerealiseerde koersverschillen	-	-
Ongerealiseerde koersverschillen	-	-
Stand einde verslagperiode	<u>-</u>	<u>-</u>

De in deze verloopoverzichten weergegeven beleggingen betreffen, voor zover van toepassing, het saldo van long en short posities. Long posities worden in de balans verantwoord onder 'beleggingen' en de short posities worden verantwoord onder de 'verplichtingen inzake beleggingen'.

De onderliggende (off balance) marktwaarde (* € 1.000) voor futures bedraagt per balansdatum voor longposities 2.625 en voor shortposities -353.

2. Vorderingen en overlopende activa

	31-12-15	31-12-14
Rente	-	-
Rekening Courant verhouding met paraplufonds	-	-
	<u>-</u>	<u>-</u>

De vorderingen hebben een looptijd korter dan één jaar.

4. Liquide Middelen

	31-12-15	31-12-14
De post liquide middelen is als volgt opgebouwd:		
Rekening courant Binckbank	-	-
Rekening courant Deutsche Bank	-	35
Rekening courant Rabobank	-	-
Brokers	3.282	3.140
	<u>3.282</u>	<u>3.175</u>

Liquide middelen staan ter vrije beschikking van het Fonds.

ALPHA HIGH PERFORMANCE FUND PARAPLUFONDS

5. Fondsvermogen **3.143** **3.228**

De mutaties in het Fondsvermogen gedurende de verslagperiode waren als volgt:

	31-12-15	31-12-14
5.1 Geplaatst Participatiekapitaal		
Stand begin verslagperiode	6.566	6.609
Liquidatie Handelsfondsen	-	-
Toetredingen	395	767
Uittredingen	(929)	(810)
	<u>6.032</u>	<u>6.566</u>

	31-12-15	31-12-14
5.2 Algemene Reserve		
Stand begin verslagperiode	(3.356)	(3.652)
Liquidatie Handelsfondsen	-	-
Resultaat vorig boekjaar	18	296
Toevoeging / onttrekking van wettelijke reserve	-	-
	<u>(3.338)</u>	<u>(3.356)</u>

	31-12-15	31-12-14
5.4 Onverdeeld Resultaat		
Stand begin verslagperiode	18	296
Liquidatie Handelsfondsen	-	-
Naar Algemene Reserve	(18)	(296)
Resultaat boekjaar	449	18
	<u>449</u>	<u>18</u>

	31-12-2015	31-12-2014
5.5 Aantal participaties		
Stand begin verslagperiode	102.520,1897	104.125,1897
Toetredingen	11.671,2822	23.625,7340
Uittredingen	-27.900,1936	-25.230,7340
	<u>86.291,2783</u>	<u>102.520,1897</u>

	31-12-15	31-12-14
5.6 Participatiewaarde per deelnemingsrecht		
Participatiewaarde	36,4312	31,247

	31-12-15	31-12-14
6. Kortlopende schulden		
Rente	2	1
Beheerder	7	8
Bewaarder / Administrateur	2	1
Stortingen nog te beleggen	-	35
Accountant	-	1
Overige schulden	1	(4)
	<u>12</u>	<u>42</u>

De kortlopende schulden hebben een looptijd korter dan één jaar.

ALPHA HIGH PERFORMANCE FUND PARAPLUFONDS**TOELICHTING OP DE WINST- EN VERLIESREKENING**

(bedragen x € 1.000)

	01-01-15 / 31-12-15	01-01-14 / 31-12-14
7. Opbrengsten uit beleggingen		
Rente-opbrengsten	(31)	(41)
Dividend op aandelen	(11)	(1)
	<u>(42)</u>	<u>(42)</u>
8. Gerealiseerde waardeveranderingen van beleggingen*		
Resultaten aandelen	386	671
Resultaten opties	-	-
Resultaten futures	248	(482)
Resultaten forex	(28)	(61)
	<u>606</u>	<u>128</u>
9. Ongerealiseerde waardeveranderingen van beleggingen**		
Resultaten aandelen	(104)	2
Resultaten opties	-	-
Resultaten futures	(21)	(1)
Resultaten forex	125	27
	<u>-</u>	<u>28</u>

* Gerealiseerde waardeveranderingen bestaan voor aandelen uit koerswinsten (1.807), koersverliezen (-1.353), valutawinsten (191) en valutaverliezen (-259) en voor futures uit koerswinsten (650) en koersverliezen (-398).

** Ongerealiseerde waardeveranderingen bestaan voor aandelen uit koerswinsten (4) en koersverliezen (-108) en voor futures uit koerswinsten (2) en koersverliezen (-22).

	01-01-15 / 31-12-15	01-01-14 / 31-12-14
10. Overige bedrijfsopbrengsten		
Toe- en uittredingsprovisie	2	2

In 2014 is onder overige bedrijfsopbrengsten tevens verantwoord een door de Beheerder aan het Handelfonds betaalde schadevergoeding ad. 20.

	Werkelijk	Prospectus	% Afwijking
11. Kostenvergelijking			
Performance fee	5	-	0,00%
Beheervergoeding *	79	79	0,00%
Bewaarder / Administrateur *	20	20	0,00%
Accountant **	4	-	
(Juridisch) Adviseur **	2	-	
Overige kosten **	7	-	
	<u>117</u>		

* De beheervergoeding en de kosten van de bewaarder / administrateur zijn berekend in overeenstemming met de in het prospectus opgenomen percentages en eventueel genoemde vaste vergoedingen.

** De kosten van de accountant en de overige kosten worden niet gekwantificeerd, maar wel benoemd in het prospectus.

ALPHA HIGH PERFORMANCE FUND PARAPLUFONDS

12. Lopende Kosten Ratio (LKR)

In de berekening van de lopende kostenratio worden de totale kosten welke ten laste van het vermogen respectievelijk ten laste van het resultaat van het fonds worden gebracht uitgedrukt als een percentage van het gemiddeld fondsvermogen. Hierbij worden de kosten van beleggingstransacties, interestkosten, prestatievergoedingen alsmede kosten welke verband houden met het toe- en uittreden van deelnemers (voor zover deze gedekt worden uit de ontvangen op- en afslagen) buiten beschouwing gelaten. Het gemiddelde fondsvermogen wordt berekend op basis van de frequentie van de NAV berekeningsmomenten.

De totale kosten inclusief overige bedrijfslasten en exclusief performance fee bedragen € 111.632 over de periode 1 januari 2015 t/m 31 december 2015. De gemiddelde intrinsieke waarde, berekend conform de definitie van de LKR, van het Fonds bedraagt € 3.141.382, zodat de kostenratio over de periode 1 januari 2015 t/m 31 december 2015 3,55% bedraagt (2014: 3,29%).

13. Omloopfactor (OF)

De omloopfactor (OF), ofwel Portfolio Turnover Ratio (PTR) is een door de toezichthouder bepaalde indicator voor de omloopsnelheid van de activa. Deze is gedefinieerd als de som van de aan- en verkopen van beleggingen minus de som van de uitgifte en inkopen van deelnemingsrechten gedeeld door de gemiddelde intrinsieke waarde van het fonds maal een factor van honderd. De OF in de verslagperiode bedroeg 4.052,76% (2014 : 4.917,06%).

14. Transactiekosten

De kwantificeerbare transactiekosten zijn hieronder opgenomen. Het transactievolume waarvan de transactiekosten kwantificeerbaar zijn bedraagt 100% (vorig jaar 100%) van het totale transactievolume.

Transactiekosten (x € 1.000)	2015	2014
<u>Transactiesoort :</u>		
Aandelen	31	34
Futures	4	16
	<u>35</u>	<u>50</u>

ALPHA HIGH PERFORMANCE FUND PARAPLUFONDS

HANDELSFONDS ALPHA FUTURE SPREAD FUND

Balans per 31 december 2015

(Na winstbestemming)

Bedragen x € 1.000	Toelichting	31-12-15		31-12-14	
		EUR	EUR	EUR	EUR
ACTIVA					
BELEGGINGEN	1				
Aandelen		-		10	
Opties		-		-	
Futures		-		-	
			-		10
VLOTTENDE ACTIVA					
Vorderingen en overlopende activa	2	-		-	
			-		-
OVERIGE ACTIVA					
Immateriële vaste activa	3	-		-	
Liquide middelen	4	1.436		1.078	
			1.436		1.078
TOTAAL ACTIVA			1.436		1.088
PASSIVA					
FONDSVERMOGEN	5		1.424		799
KORTLOPENDE SCHULDEN					
Verplichtingen inzake beleggingen	1				
Aandelen		-		289	
Opties		-		-	
Futures		6		-	
toetredingen	6	-		-	
Nog te betalen bedragen	6	6		-	
			12		289
TOTAAL PASSIVA			1.436		1.088

ALPHA HIGH PERFORMANCE FUND PARAPLUFONDS**HANDELSFONDS ALPHA FUTURE SPREAD FUND****Winst- en Verliesrekening**

Over de periode 1 januari 2015 t/m 31 december 2015

Bedragen x € 1.000	Toelichting	01-01-15/ 31-12-15		01-01-14/ 31-12-14	
		EUR	EUR	EUR	EUR
OPBRENGSTEN					
Opbrengsten uit beleggingen	7	(8)		(8)	
Gerealiseerde waardeveranderingen van beleggingen	8	184		(172)	
Ongerealiseerde waardeveranderingen van beleggingen	9	(23)		123	
Overige beleggingsopbrengsten	10	1		1	
			154		(56)
LASTEN					
Lasten in verband met het beheer van beleggingen	11	22		17	
Overige bedrijfskosten	11	27		19	
			49		36
RESULTAAT			105		(92)

ALPHA HIGH PERFORMANCE FUND PARAPLUFONDS

HANDELSFONDS ALPHA FUTURE SPREAD FUND

Kasstroomoverzicht

Over de periode 1 januari 2015 t/m 31 december 2015

Bedragen x € 1.000	Toelichting	01-01-15/ 31-12-15		01-01-14/ 31-12-14	
		EUR	EUR	EUR	EUR
Kasstroom uit beleggingsactiviteiten					
Resultaat			105		(92)
Gerealiseerde waardeveranderingen		(184)		172	
Ongerealiseerde waardeveranderingen		23		(123)	
Immateriële vaste activa		-		-	
			(161)		49
Mutatie beleggingen:					
Aankopen		(50.315)		(7.596)	
Verkopen		50.158		8.668	
Gerealiseerd op afgeleide fin. instrumenten		9		(12)	
Mutatie kortlopende vorderingen		-		7	
Mutatie kortlopende schulden		6		(3)	
			(142)		1.064
Netto kasstroom uit beleggingsactiviteiten			(198)		1.021
Kasstroom uit financieringsactiviteiten					
Saldo toe- en uittreding:					
Toetredingen		715		192	
Uittredingen		(195)		(185)	
Dividend		-		-	
Netto kasstroom uit financieringsactiviteiten			520		7
Koers- en omrekeningsverschillen			36		41
Netto Kasstroom			358		1.069
Mutatie geldmiddelen					
Geldmiddelen per aanvang periode			1.078		9
Geldmiddelen per einde periode			1.436		1.078
Toename / (afname) geldmiddelen			358		1.069

ALPHA HIGH PERFORMANCE FUND PARAPLUFONDS

FONDSVERSLAG ALPHA FUTURE SPREAD FUND (AFSF)

Alpha Future Spread Fund +8,3%

Het Alpha Future Spread Fund heeft over 2015 voor het eerst de nieuwe eigen strategieën over het hele jaar kunnen toepassen. Het was een goed jaar met een zeer goede prestatie. Het fonds is door Morningstar – een erkend onafhankelijk ratingbureau voor beleggingsfondsen – ingedeeld bij de categorie grondstoffen –breed, en is over 2015 nr. 2 geworden van de 157 fondsen die in deze categorie zitten.

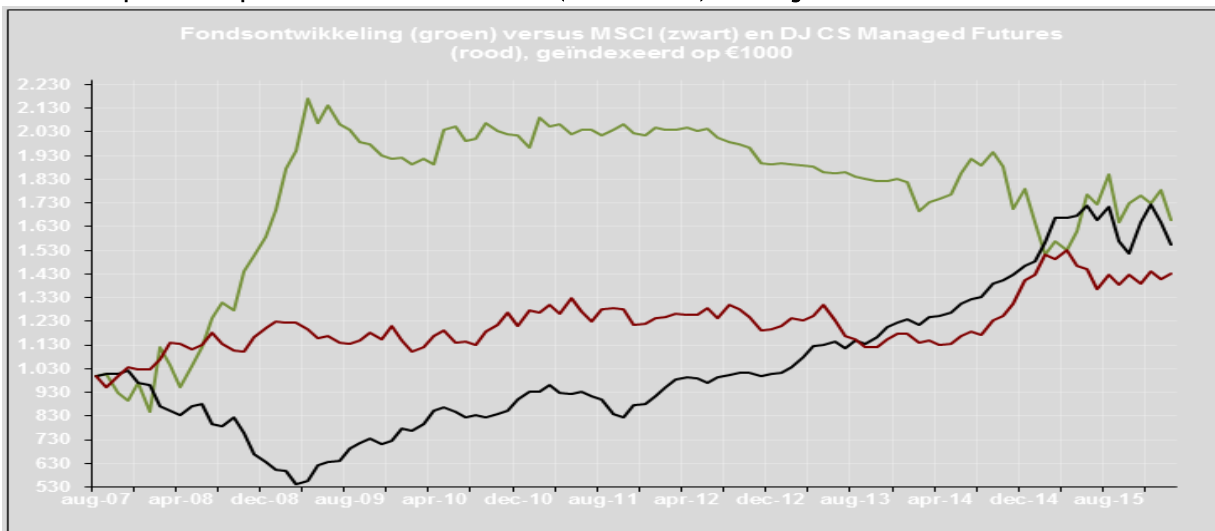
Het fonds maakt gebruik van de contango–backwardation–structuur die ingebakken zit in de prijsontwikkeling van (grondstoffen)futures. Wat houdt dat in?

In het algemeen is de prijs van een product dat over een maand geleverd moet worden, duurder dan de prijs van dat product van vandaag. Dat komt omdat voor levering over een maand, er kosten moeten worden gemaakt voor opslag, verzekering, rente en het voorkomen van bederf. Echter, de kosten op langere termijn, stijgen relatief minder sterk dan op kortere termijn. Dit houdt dus in, dat de prijs van een product voor levering óver een maand, elke dag wat gaat dalen, totdat we zijn aanbeland bij de datum van die maand, die in het algemeen een lagere prijs heeft. Voor producten voor levering over drie maanden gaat de daling van de prijs in het algemeen langzamer.

Wanneer we dus short gaan op het product op kortere termijn en long op het product voor de drie maanden, is er geen risico over de koers van het product (we zitten immers short voor de korte levering en long voor de late levering), maar profiteren we van het verschil dat de prijs snel zakt voor de levering op één maand en langzaam op die van drie maanden. Dit is de contango waar het Alpha Future Spread Fund in het algemeen van profiteert.

In de loop van het jaar is het fonds omgezet van een einddagstrategie, naar een intradaymodel, dat handelt op minutenkoersen. Het voordeel hiervan is dat het model – bij tegenwind – niet hoeft te wachten op het eind van de dag, om de trade te sluiten bij een dreigend (groot) verlies. Ze kan nu in de dag de risico's afwegen en besluiten haar winst te pakken of verlies te beperken. Hierdoor zijn de rendementen van het afgelopen jaar hoger dan wanneer deze intraday modellen niet waren toegepast.

Prestaties Alpha Future Spread Fund versus de MSCI World (aandelenindex) en Managed Futures index



ALPHA HIGH PERFORMANCE FUND PARAPLUFONDS

Fondsspecifieke risico's

Valutakoersrisico

Het Alpha Future Spread Fund handelt weliswaar in futures denominerende in verschillende valuta's (meestal dollars en euro's), maar de handel vindt grotendeels intradag plaats (einde dag meestal geen posities). Door deze manier van werken is de invloed van valutakoersontwikkelingen beperkt en voor zover er een invloed (meestal dus van de dollar) zou zijn is die door de grote hoeveelheid transacties niet of nauwelijks goed te berekenen.

Renterisico

Op kasgeld aangehouden in Euro wordt bij Interactive Brokers (de depotbroker van het Handelsfond) een rente van EONIA (Euro Overnight Index Average) -0,25% uitgekeerd. Over het algemeen wordt meer dan 60% van het fondsvermogen in kasgeld aangehouden. Dit kan echter variëren, afhankelijk van de hoeveelheid signalen die de modellen in het fonds genereren. Wanneer de EONIA met 1% stijgt, zal het rendement van het Handelsfonds met (60% maal 1%) 0,6% stijgen op jaarbasis. Dit effect kan voor een deel worden ondermijnd / versterkt wanneer long / short belegd wordt in buitenlandse producten, waarvoor buitenlandse valuta's worden geleend / verkregen, waarvoor misschien dan een hogere rente wordt betaald / verkregen. Wanneer EONIA met 1% daalt, zal het rendement van het Handelsfonds waarschijnlijk met (60% maal -1%) -0,6% dalen op jaarbasis. Dit effect kan voor een deel worden ondermijnd / versterkt wanneer long / short belegd wordt in buitenlandse producten, waarvoor buitenlandse valuta's worden geleend / verkregen, waarvoor misschien dan een lagere rente wordt betaald / verkregen.

Kas- en inflatierisico

Door het Handelsfonds worden aanzienlijke hoeveelheden kasgeld aangehouden, onder andere ter dekking van marginvereisten. Ultimo december 2015 stond het Handelsfonds grotendeels liquide. Het kas- en inflatierisico was ultimo december 2015 groot.

Waarderingsgrondslagen

De waarderingsgrondslagen zoals opgenomen in de toelichting op het paraplufonds (pagina 16 en 17) zijn van toepassing voor het Handelsfonds.

Resultaat per (bij derden uitstaand) deelnemingsrecht *

	2015	2014	2013	2012	2011
Directe beleggingsopbrengsten	(8,23)	(13,89)	3,83	2,61	2,65
Waardeveranderingen	201,25	(102,12)	(16,68)	(99,56)	192,91
Kosten	(61,60)	(73,02)	(113,10)	(66,76)	(103,51)
	131,43	(189,04)	(125,95)	(163,71)	92,05

* op basis van aantal uitstaande deelnemingsrechten ultimo periode

ALPHA HIGH PERFORMANCE FUND PARAPLUFONDS**HANDELSFONDS ALPHA FUTURE SPREAD FUND****TOELICHTING OP DE BALANS**

(bedragen x € 1.000)

1. Beleggingen

	31-12-15	31-12-14
<i>Aandelen</i>		
Stand begin verslagperiode	(279)	871
Verworven effecten	50.315	7.596
Afgestoten effecten	(50.158)	(8.668)
	<u>(122)</u>	<u>(201)</u>
Gerealiseerde koersverschillen	176	(160)
Ongerealiseerde koersverschillen	(54)	82
Stand einde verslagperiode	<u>-</u>	<u>(279)</u>
<i>Opties</i>		
Stand begin verslagperiode	-	-
Verworven effecten	-	-
Afgestoten effecten	-	-
	<u>-</u>	<u>-</u>
Gerealiseerde koersverschillen	-	-
Ongerealiseerde koersverschillen	-	-
Stand einde verslagperiode	<u>-</u>	<u>-</u>

De in deze verloopoverzichten weergegeven beleggingen betreffen, voor zover van toepassing, het saldo van long en short posities. Long posities worden in de balans verantwoord onder 'beleggingen' en de short posities worden verantwoord onder de 'verplichtingen inzake beleggingen'.

De onderliggende (off balance) marktwaarde (* € 1.000) voor futures bedraagt per balansdatum voor longposities 96 en voor shortposities -94.

2. Vorderingen en overlopende activa

	31-12-15	31-12-14
Rente	-	-
Rekening Courant verhouding met paraplufonds	-	-
	<u>-</u>	<u>-</u>

De vorderingen hebben een looptijd korter dan één jaar.

4. Liquide Middelen

	31-12-15	31-12-14
De post liquide middelen is als volgt opgebouwd:		
Rekening courant Binckbank	-	-
Rekening courant Deutsche Bank	-	-
Rekening courant Rabobank	-	-
Brokers	1.436	1.078
	<u>1.436</u>	<u>1.078</u>

Liquide middelen staan ter vrije beschikking van het Fonds.

ALPHA HIGH PERFORMANCE FUND PARAPLUFONDS

5. Fondsvermogen **1.424** **799**

De mutaties in het Fondsvermogen gedurende de verslagperiode waren als volgt:

	31-12-15	31-12-14
5.1 Geplaatst Participatiekapitaal		
Stand begin verslagperiode	771	764
Liquidatie Handelsfondsen	-	-
Toetredingen	715	192
Uittredingen	(195)	(185)
	<u>1.291</u>	<u>771</u>
	31-12-15	31-12-14
5.2 Algemene Reserve		
Stand begin verslagperiode	120	181
Liquidatie Handelsfondsen	-	-
Resultaat vorig boekjaar	(92)	(61)
Toevoeging / onttrekking van wettelijke reserve	-	-
	<u>28</u>	<u>120</u>
	31-12-15	31-12-14
5.4 Onverdeeld Resultaat		
Stand begin verslagperiode	(92)	(61)
Liquidatie Handelsfondsen	-	-
Naar Algemene Reserve	92	61
Resultaat boekjaar	105	(92)
	<u>105</u>	<u>(92)</u>
	31-12-15	31-12-14
5.5 Aantal participaties		
Stand begin verslagperiode	485,1727	486,2605
Toetredingen	435,4227	102,8230
Uittredingen	-121,8995	-103,9108
	<u>798,6959</u>	<u>485,1727</u>
	31-12-15	31-12-14
5.6 Participatiewaarde per deelnemingsrecht		
Participatiewaarde	1.784,2667	1.647,4349
	31-12-15	31-12-14
6. Kortlopende schulden		
Rente	1	1
Beheerder	3	1
Bewaarder / Administrateur	2	1
Storting nog te beleggen	-	-
Accountant	-	2
Overige schulden	-	(5)
	<u>6</u>	<u>-</u>

De kortlopende schulden hebben een looptijd korter dan één jaar.

ALPHA HIGH PERFORMANCE FUND PARAPLUFONDS**TOELICHTING OP DE WINST- EN VERLIESREKENING**

(bedragen x € 1.000)

	01-01-15 / 31-12-15	01-01-14 / 31-12-14
7. Opbrengsten uit beleggingen		
Rente-opbrengsten	(8)	(8)
Dividend op aandelen	-	-
	<u>(8)</u>	<u>(8)</u>
	01-01-15 / 31-12-15	01-01-14 / 31-12-14
8. Gerealiseerde waardeveranderingen van beleggingen *		
Resultaten aandelen	176	(160)
Resultaten opties	-	-
Resultaten futures	9	(12)
Resultaten forex	(1)	-
	<u>184</u>	<u>(172)</u>
	01-01-15 / 31-12-15	01-01-14 / 31-12-14
9. Ongerealiseerde waardeveranderingen van beleggingen **		
Resultaten aandelen	(54)	82
Resultaten opties	-	-
Resultaten futures	(6)	-
Resultaten forex	37	41
	<u>(23)</u>	<u>123</u>

* Gerealiseerde waardeveranderingen bestaan voor aandelen uit koerswinsten (800), koersverliezen (-550), valutawinsten (65) en valutaverliezen (-139) en voor futures uit koerswinsten (58) en koersverliezen (-49).

** Ongerealiseerde waardeveranderingen bestaan voor aandelen uit koerswinsten (11), koersverliezen (-97) en en valutawinsten (31) en voor futures uit koerswinsten (3) en koersverliezen (-9).

	01-01-15 / 31-12-15	01-01-14 / 31-12-14
10. Overige bedrijfsopbrengsten		
Toe- en uittredingsprovisie	1	1

	Werkelijk	Prospectus	% Afwijking
11. Kostenvergelijking			
Performance fee	-	-	0,00%
Beheervergoeding *	22	22	0,00%
Bewaarder / Administrateur *	17	17	0,00%
Accountant **	4	-	
(Juridisch) Adviseur **	1	-	
Overige kosten **	5	-	
	<u>49</u>		

* De beheervergoeding en de kosten van de bewaarder / administrateur zijn berekend in overeenstemming met de in het prospectus opgenomen percentages en eventueel genoemde vaste vergoedingen.

** De kosten van de accountant en de overige kosten worden niet gekwantificeerd, maar wel benoemd in het prospectus.

ALPHA HIGH PERFORMANCE FUND PARAPLUFONDS

12. Lopende Kosten Ratio (LKR)

In de berekening van de lopende kostenratio worden de totale kosten welke ten laste van het vermogen respectievelijk ten laste van het resultaat van het fonds worden gebracht uitgedrukt als een percentage van het gemiddeld fondsvermogen. Hierbij worden de kosten van beleggingstransacties, interestkosten, prestatievergoedingen alsmede kosten welke verband houden met het toe- en uittreden van deelnemers (voor zover deze gedekt worden uit de ontvangen op- en afslagen) buiten beschouwing gelaten. Het gemiddelde fondsvermogen wordt berekend op basis van de frequentie van de NAV berekeningsmomenten.

De totale kosten inclusief overige bedrijfslasten en exclusief performance fee bedragen € 49.216 over de periode 1 januari 2015 t/m 31 december 2015. De gemiddelde intrinsieke waarde, berekend conform de definitie van de LKR, van het Fonds bedraagt € 1.074.831, zodat de kostenratio over de periode 1 januari 2015 t/m 31 december 2015 4,58% bedraagt (2014: 4,30%).

13. Omloopfactor (OF)

De omloopfactor (OF), ofwel Portfolio Turnover Ratio (PTR) is een door de toezichthouder bepaalde indicator voor de omloopsnelheid van de activa. Deze is gedefinieerd als de som van de aan- en verkopen van beleggingen minus de som van de uitgifte en inkopen van deelnemingsrechten gedeeld door de gemiddelde intrinsieke waarde van het fonds maal een factor van honderd. De OF in de verslagperiode bedroeg 9.263,09% (2014 : 1.927,82%).

14. Transactiekosten

De kwantificeerbare transactiekosten zijn hieronder opgenomen. Het transactievolume waarvan de transactiekosten kwantificeerbaar zijn bedraagt 100% (vorig jaar 100%) van het totale transactievolume.

Transactiekosten (x € 1.000)	2015	2014
<u>Transactiesoort :</u>		
Aandelen	22	5
Futures	-	-
	<u>22</u>	<u>5</u>

ALPHA HIGH PERFORMANCE FUND PARAPLUFONDS

HANDELSFONDS ALPHA GLOBAL INDEX TRADER

Balans per 31 december 2015

(Na winstbestemming)

Bedragen x € 1.000	Toelichting	31-12-15		31-12-14	
		EUR	EUR	EUR	EUR
ACTIVA					
BELEGGINGEN	1				
Aandelen		-		-	
Opties		-		-	
Futures		7		-	
			7		-
VLOTTENDE ACTIVA					
Vorderingen en overlopende activa	2	-		-	
			-		-
OVERIGE ACTIVA					
Immateriële vaste activa	3	-		-	
Liquide middelen	4	1.368		1.284	
			1.368		1.284
TOTAAL ACTIVA			1.375		1.284
PASSIVA					
FONDSVERMOGEN	5		1.369		1.275
KORTLOPENDE SCHULDEN					
Verplichtingen inzake beleggingen	1				
Aandelen		-		-	
Opties		-		-	
Futures		1		9	
toetredingen	6	-		-	
Nog te betalen bedragen	6	5		-	
			6		9
TOTAAL PASSIVA			1.375		1.284

ALPHA HIGH PERFORMANCE FUND PARAPLUFONDS**HANDELSFONDS ALPHA GLOBAL INDEX TRADER****Winst- en Verliesrekening**

Over de periode 1 januari 2015 t/m 31 december 2015

Bedragen x € 1.000	Toelichting	01-01-15/ 31-12-15		01-01-14/ 31-12-14	
		EUR	EUR	EUR	EUR
OPBRENGSTEN					
Opbrengsten uit beleggingen	7	-		-	
Gerealiseerde waardeveranderingen van beleggingen	8	98		78	
Ongerealiseerde waardeveranderingen van beleggingen	9	62		30	
Overige beleggingsopbrengsten	10	1		1	
			161		109
LASTEN					
Lasten in verband met het beheer van beleggingen	11	39		32	
Overige bedrijfskosten	11	27		19	
			66		51
RESULTAAT			95		58

ALPHA HIGH PERFORMANCE FUND PARAPLUFONDS

HANDELSFONDS ALPHA GLOBAL INDEX TRADER

Kasstroomoverzicht

Over de periode 1 januari 2015 t/m 31 december 2015

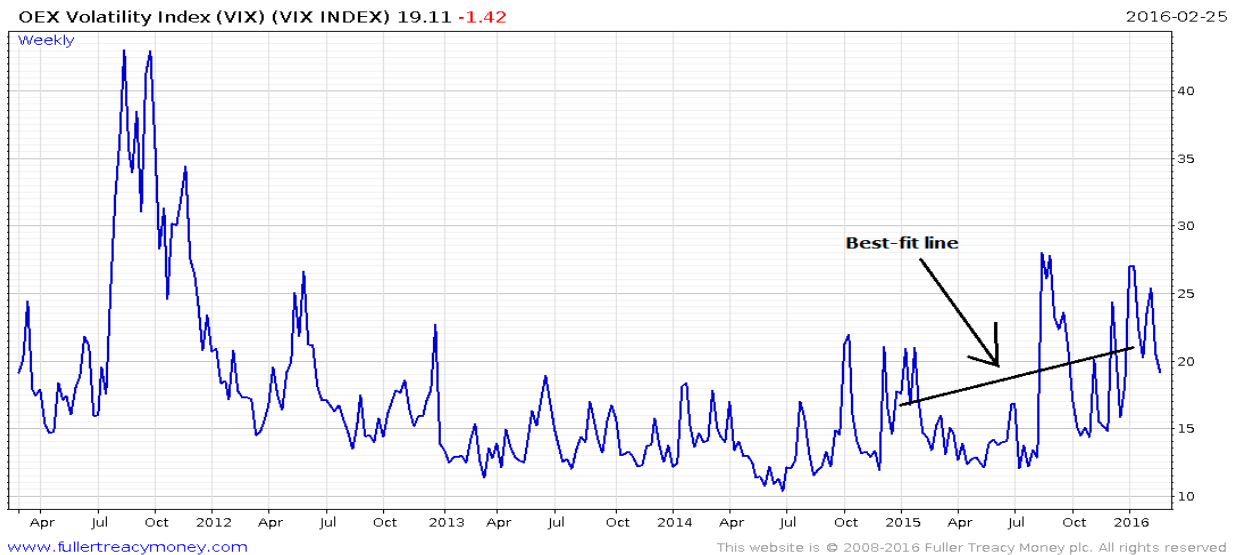
Bedragen x € 1.000	Toelichting	01-01-15/ 31-12-15		01-01-14/ 31-12-14	
		EUR	EUR	EUR	EUR
Kasstroom uit beleggingsactiviteiten					
Resultaat			95		58
Gerealiseerde waardeveranderingen		(98)		(78)	
Ongerealiseerde waardeveranderingen		(62)		(30)	
Immateriële vaste activa		-		-	
			(160)		(108)
Mutatie beleggingen:					
Aankopen		-		-	
Verkopen		-		-	
Gerealiseerd afgeleide fin. instrumenten		119		78	
Mutatie kortlopende vorderingen		-		7	
Mutatie kortlopende schulden		5		(7)	
			124		78
Netto kasstroom uit beleggingsactiviteiten			59		28
Kasstroom uit financieringsactiviteiten					
Saldo toe- en uittreding:					
Toetredingen		317		184	
Uittredingen		(318)		(414)	
Dividend		-		-	
Netto kasstroom uit financieringsactiviteiten			(1)		(230)
Koers- en omrekeningsverschillen			26		38
Netto Kasstroom			84		(164)
Mutatie geldmiddelen					
Geldmiddelen per aanvang periode			1.284		1.448
Geldmiddelen per einde periode			1.368		1.284
Toename / (afname) geldmiddelen			84		(164)

ALPHA HIGH PERFORMANCE FUND PARAPLUFONDS

FONDSVERSLAG ALPHA GLOBAL INDEX TRADER (AGIT)

Alpha Global Index Trader: +7,7%

De Alpha Global Index Trader heeft door de jaren heen weinig veranderingen gekend. De 'investment advisor' is nog steeds (vanaf het begin) Peter Zwag en de wijze van beheer is voornamelijk daytrading met (aandelen)indexfutures. Het fonds profiteert doorgaans vooral van stijgende volatiliteit op de beurzen, want meer volatiliteit betekent meer beweeglijkheid op de korte termijn en dit betekent doorgaans betere korte trends waarop de futuresmodellen dan in kunnen springen (long en short). De volatiliteit is per saldo opgelopen, althans kijkend naar de 'best-fit line' (uit de lineaire regressie) van de VIX in 2015. Dat is ook te zien aan de (onderstaande) VIX-indicator, die een weergave van de impliciete volatiliteit van de S&P500-indexopties.



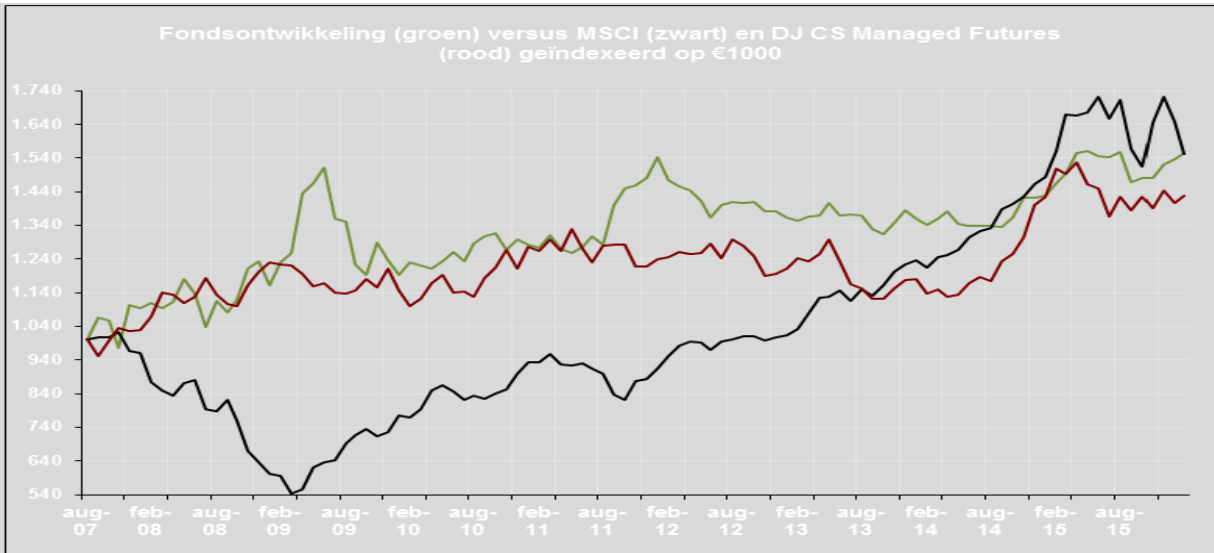
In het begin van het jaar lag de volatiliteit boven het gemiddelde en daar profiteerde het fonds van door de eerste vier maanden een mooi rendement neer te zetten (+9%). Daarna zakte de volatiliteit in. Dat resulteerde in een aantal kwakkelmaanden (april tot en met juli) waarin maanden met een kleine plus werden afgewisseld door maanden met een kleine min. In augustus laaide, door de onverwachte devaluatie van de yuan renmimbi en de onrust over de ware economische groei in China, de volatiliteit weer op.

De 24ste augustus 2015 was de meest volatiele tradingdag van de afgelopen dertig jaar. Als er door de Amerikaanse beurzen niet diverse 'circuit breakers' waren ingesteld was waarschijnlijk de hoogste stand van de VIX ooit genoteerd. De handelssystemen met een iets langere termijn waren per saldo de 24ste iets meer long dan short, maar dat leverde geen groot verlies voor het fonds op. Het fonds maakte op de 24ste met de daytradingssystemen aanzienlijke verliezen (meer dan 10%), wat zowel op het conto van short- als longtrades kon worden geschreven. Ingenomen posities werden steeds uitgestopt, terwijl we gedurende de posities soms grote winsten hadden. Na de 24ste is gelukkig de helft van de verliezen weer goedge maakt.

De fondsadviseur zegt regelmatig: 'We hebben meer nodig dan louter volatiliteit om winsten te maken, maar volatiliteit is over het algemeen onze vriend'. De fondsadviseur verwacht in 2016 meer volatiliteit en dat de aandelenkoersen onder de laatste 'highs' blijven. Verder is hij bezig met de ontwikkeling/programmering van een nieuw tradingplatform op de systemen van Interactive Brokers, om betere uitvoering van transacties te krijgen. Dit is nodig omdat er regelmatig grotere 'slippage' is dan we wensen.

ALPHA HIGH PERFORMANCE FUND PARAPLUFONDS

Prestaties Alpha Global Index Tradaer versus de MSCI World (aandelenindex) en Managed Futures-index



Fondsspecifieke risico's

Valutakoersrisico

De Alpha Global Index Trader handelt weliswaar in futures denominerende in verschillende valuta's (meestal dollars en euro's), maar de handel vindt grotendeels intradag plaats (einde dag meestal geen posities). Door deze manier van werken is de invloed van valutakoersontwikkelingen beperkt en voor zover er een invloed (meestal dus van de dollar) zou zijn is die door de grote hoeveelheid transacties niet of nauwelijks goed te berekenen.

Renterisico

Op kasgeld aangehouden in Euro wordt bij Interactive Brokers (de depotbroker van het Handelsfonds) een rente van EONIA (Euro Overnight Index Average) $-0,25\%$ uitgekeerd. Over het algemeen wordt meer dan 60% van het fondsvermogen in kasgeld aangehouden. Dit kan echter variëren, afhankelijk van de hoeveelheid signalen die de modellen in het fonds genereren. Wanneer de EONIA met 1% stijgt, zal het rendement van het Handelsfonds met (60% maal 1%) 0,6% stijgen op jaarbasis. Dit effect kan voor een deel worden ondermijnd / versterkt wanneer long / short belegd wordt in buitenlandse producten, waarvoor buitenlandse valuta's worden geleend / verkregen, waarvoor misschien dan een hogere rente wordt betaald / verkregen. Wanneer EONIA met 1% daalt, zal het rendement van het Handelsfonds waarschijnlijk met (60% maal 1%) $-0,6\%$ dalen op jaarbasis. Dit effect kan voor een deel worden ondermijnd / versterkt wanneer long / short belegd wordt in buitenlandse producten, waarvoor buitenlandse valuta's worden geleend / verkregen, waarvoor misschien dan een lagere rente wordt betaald / verkregen.

Kas- en inflatierisico

Door het Handelsfonds worden aanzienlijke hoeveelheden kasgeld aangehouden, onder andere ter dekking van marginvereisten. Ultimo december 2015 stond het Handelsfonds grotendeels liquide. Het kas- en inflatierisico was ultimo december 2015 groot.

Waarderingsgrondslagen

De waarderingsgrondslagen zoals opgenomen in de toelichting op het paraplufonds (pagina 16 en 17) zijn van toepassing voor het Handelsfonds.

Resultaat per (bij derden uitstaand) deelnemingsrecht *

	2015	2014	2013	2012	2011
Directe beleggingsopbrengsten	0,54	0,84	2,08	1,10	9,20
Waardeveranderingen	180,25	119,97	79,82	(87,79)	328,79
Kosten	(74,84)	(56,45)	(89,09)	(70,84)	(89,17)
	105,96	64,36	(7,19)	(157,53)	248,82

* op basis van aantal uitstaande deelnemingsrechten ultimo periode

ALPHA HIGH PERFORMANCE FUND PARAPLUFONDS**HANDELSFONDS ALPHA GLOBAL INDEX TRADER****TOELICHTING OP DE BALANS**

(bedragen x € 1.000)

1. Beleggingen

	31-12-15	31-12-14
<i>Aandelen</i>		
Stand begin verslagperiode	-	-
Verworven effecten	-	-
Afgestoten effecten	-	-
	<hr/>	<hr/>
Gerealiseerde koersverschillen	-	-
Ongerealiseerde koersverschillen	-	-
	<hr/>	<hr/>
Stand einde verslagperiode	-	-
<i>Opties</i>		
Stand begin verslagperiode	-	-
Verworven effecten	-	-
Afgestoten effecten	-	-
	<hr/>	<hr/>
Gerealiseerde koersverschillen	-	-
Ongerealiseerde koersverschillen	-	-
	<hr/>	<hr/>
Stand einde verslagperiode	-	-

De in deze verloopoverzichten weergegeven beleggingen betreffen, voor zover van toepassing, het saldo van long en short posities. Long posities worden in de balans verantwoord onder 'beleggingen' en de short posities worden verantwoord onder de 'verplichtingen inzake beleggingen'.

De onderliggende (off balance) marktwaarde (* € 1.000) voor futures bedraagt per balansdatum voor longposities 116 en voor shortposities -465.

2. Vorderingen en overlopende activa

	31-12-15	31-12-14
	<hr/>	<hr/>
Rente	-	-
Rekening Courant verhouding met paraplufonds	-	-
	<hr/>	<hr/>
	-	-

De vorderingen hebben een looptijd korter dan één jaar.

4. Liquide Middelen

	31-12-15	31-12-14
De post liquide middelen is als volgt opgebouwd:		
	<hr/>	<hr/>
Rekening courant Binckbank	-	-
Rekening courant Deutsche Bank	-	-
Rekening courant Rabobank	-	-
Brokers	1.368	1.284
	<hr/>	<hr/>
	1.368	1.284

Liquide middelen staan ter vrije beschikking van het Fonds.

ALPHA HIGH PERFORMANCE FUND PARAPLUFONDS

5. Fondsvermogen **1.369** **1.275**

De mutaties in het Fondsvermogen gedurende de verslagperiode waren als volgt:

	31-12-15	31-12-14
5.1 Geplaatst Participatiekapitaal		
Stand begin verslagperiode	1.159	1.389
Liquidatie Handelsfondsen	-	-
Toetredingen	317	184
Uittredingen	(318)	(414)
	1.158	1.159
	31-12-15	31-12-14
5.2 Algemene Reserve		
Stand begin verslagperiode	58	66
Liquidatie Handelsfondsen	-	-
Resultaat vorig boekjaar	58	(8)
Toevoeging / onttrekking van wettelijke reserve	-	-
	116	58
	31-12-15	31-12-14
5.4 Onverdeeld Resultaat		
Stand begin verslagperiode	58	(8)
Liquidatie Handelsfondsen	-	-
Naar Algemene Reserve	(58)	8
Resultaat boekjaar	95	58
	95	58
	31-12-15	31-12-14
5.5 Aantal participaties		
Stand begin verslagperiode	893,0077	1.062,7129
Toetredingen	207,0567	133,4821
Uittredingen	-209,6724	-303,1873
	890,3920	893,0077
	31-12-15	31-12-14
5.6 Participatiewaarde per deelnemingsrecht		
Participatiewaarde	1.537,4440	1.427,8384
	31-12-15	31-12-14
6. Kortlopende schulden		
Rente	-	-
Beheerder	3	3
Bewaarder / Administrateur	1	2
Stortingen nog te beleggen	-	-
Accountant	-	-
Overige schulden	1	(5)
	5	-

De kortlopende schulden hebben een looptijd korter dan één jaar.

ALPHA HIGH PERFORMANCE FUND PARAPLUFONDS**TOELICHTING OP DE WINST- EN VERLIESREKENING**

(bedragen x € 1.000)

	01-01-15 / 31-12-15	01-01-14 / 31-12-14
7. Opbrengsten uit beleggingen		
Rente-opbrengsten	-	-
Dividend op aandelen	-	-
	-	-
	01-01-15 / 31-12-15	01-01-14 / 31-12-14
8. Gerealiseerde waardeveranderingen van beleggingen *		
Resultaten aandelen	-	-
Resultaten opties	-	-
Resultaten futures	119	78
Resultaten forex	(21)	-
	98	78
	01-01-15 / 31-12-15	01-01-14 / 31-12-14
9. Ongerealiseerde waardeveranderingen van beleggingen **		
Resultaten aandelen	-	-
Resultaten opties	-	-
Resultaten futures	15	(8)
Resultaten forex	47	38
	62	30

* Gerealiseerde waardeveranderingen bestaan voor futures uit koerswinsten (1.481) en koersverliezen (-1.362).

** Ongerealiseerde waardeveranderingen bestaan voor futures uit koerswinsten (16) en koersverliezen (-1).

	01-01-15 / 31-12-15	01-01-14 / 31-12-14	
10. Overige bedrijfsopbrengsten			
Toe- en uitredingsprovisie	1	1	
	Werkelijk	Prospectus	
11. Kostenvergelijking		% Afwijking	
Performance fee	5	-	0,00%
Beheervergoeding *	34	34	0,00%
Bewaarder / Administrateur *	17	17	0,00%
Accountant **	4	-	
(Juridisch) Adviseur **	1	-	
Overige kosten **	5	-	
	66		

* De beheervergoeding en de kosten van de bewaarder / administrateur zijn berekend in overeenstemming met de in het prospectus opgenomen percentages en eventueel genoemde vaste vergoedingen.

** De kosten van de accountant en de overige kosten worden niet gekwantificeerd, maar wel benoemd in het prospectus.

ALPHA HIGH PERFORMANCE FUND PARAPLUFONDS

12. Lopende Kosten Ratio (LKR)

In de berekening van de lopende kostenratio worden de totale kosten welke ten laste van het vermogen respectievelijk ten laste van het resultaat van het fonds worden gebracht uitgedrukt als een percentage van het gemiddeld fondsvermogen. Hierbij worden de kosten van beleggingstransacties, interestkosten, prestatievergoedingen alsmede kosten welke verband houden met het toe- en uittreden van deelnemers (voor zover deze gedekt worden uit de ontvangen op- en afslagen) buiten beschouwing gelaten. Het gemiddelde fondsvermogen wordt berekend op basis van de frequentie van de NAV berekeningsmomenten.

De totale kosten inclusief overige bedrijfslasten en exclusief performance fee bedragen € 61.189 over de periode 1 januari 2015 t/m 31 december 2015. De gemiddelde intrinsieke waarde, berekend conform de definitie van de LKR, van het Fonds bedraagt € 1.350.509, zodat de kostenratio over de periode 1 januari 2015 t/m 31 december 2015 4,53% bedraagt (2013: 3,97%).

13. Omloopfactor (OF)

De omloopfactor (OF), ofwel Portfolio Turnover Ratio (PTR) is een door de toezichhouder bepaalde indicator voor de omloopsnelheid van de activa. Deze is gedefinieerd als de som van de aan- en verkopen van beleggingen minus de som van de uitgifte en inkopen van deelnemingsrechten gedeeld door de gemiddelde intrinsieke waarde van het fonds maal een factor van honderd. Aangezien het Alpha Global Index Fund in (offbalance)derivaten handelt, waarvan de posities grotendeels dagelijks worden afgewikkeld, verschaft de OF weinig informatie en is derhalve niet berekend.

14. Transactiekosten

De kwantificeerbare transactiekosten zijn hieronder opgenomen. Het transactievolume waarvan de transactiekosten kwantificeerbaar zijn bedraagt 100% (vorig jaar 100%) van het totale transactievolume.

Transactiekosten (x € 1.000)	2015	2014
<u>Transactiesoort :</u>		
Futures	23	12
	<u>23</u>	<u>12</u>

ALPHA HIGH PERFORMANCE FUND PARAPLUFONDS

HANDELSFONDS DUTCH DARLINGS FUND

Balans per 31 december 2015

(Na winstbestemming)

Bedragen x € 1.000	Toelichting	31-12-15		31-12-14	
		EUR	EUR	EUR	EUR
ACTIVA					
BELEGGINGEN	1				
Aandelen		2.666		2.595	
Opties		-		1	
Futures		-		-	
			2.666		2.596
VLOTTENDE ACTIVA					
Vorderingen en overlopende activa	2	-		-	
			-		-
OVERIGE ACTIVA					
Immateriële vaste activa	3	-		-	
Liquide middelen	4	-		-	
			-		-
TOTAAL ACTIVA			2.666		2.596
PASSIVA					
FONDSVERMOGEN	5		1.941		1.231
KORTLOPENDE SCHULDEN					
Verplichtingen inzake kredietinstellingen / brokers	4	521		1.321	
beleggingen	1				
Aandelen		182		35	
Opties		-		9	
Futures		15		-	
toetredingen	6	-		-	
Nog te betalen bedragen	6	7		-	
			725		1.365
TOTAAL PASSIVA			2.666		2.596

ALPHA HIGH PERFORMANCE FUND PARAPLUFONDS**HANDELSFONDS DUTCH DARLINGS FUND****Winst- en Verliesrekening**

Over de periode 1 januari 2015 t/m 31 december 2015

Bedragen x € 1.000	Toelichting	01-01-15/ 31-12-15		01-01-14/ 31-12-14	
		EUR	EUR	EUR	EUR
OPBRENGSTEN					
Opbrengsten uit beleggingen	7	80		34	
Gerealiseerde waardeveranderingen van beleggingen	8	146		(234)	
Ongerealiseerde waardeveranderingen van beleggingen	9	(69)		166	
Overige beleggingsopbrengsten	10	3		2	
			160		(32)
LASTEN					
Lasten in verband met het beheer van beleggingen	11	58		36	
Overige bedrijfskosten	11	28		20	
			86		56
RESULTAAT			<u>74</u>		<u>(88)</u>

ALPHA HIGH PERFORMANCE FUND PARAPLUFONDS**HANDELSFONDS DUTCH DARLINGS FUND****Kasstroomoverzicht**

Over de periode 1 januari 2015 t/m 31 december 2015

Bedragen x € 1.000	Toelichting	01-01-15/ 31-12-15		01-01-14/ 31-12-14	
		EUR	EUR	EUR	EUR
Kasstroom uit beleggingsactiviteiten					
Resultaat			74		(88)
Gerealiseerde waardeveranderingen		(146)		234	
Ongerealiseerde waardeveranderingen		69		(166)	
Immateriële vaste activa		-		-	
			(77)		68
Mutatie beleggingen:					
Aankopen		(12.072)		(8.753)	
Verkopen		12.395		6.179	
Gerealiseerd afgeleide fin. instrumenten		(163)		43	
Mutatie kortlopende vorderingen		-		8	
Mutatie kortlopende schulden		7		(6)	
			166		(2.529)
Netto kasstroom uit beleggingsactiviteiten			163		(2.549)
Kasstroom uit financieringsactiviteiten					
Saldo toe- en uittrekking:					
Toetredingen		1.234		2.125	
Uittredingen		(598)		(2.226)	
Dividend		-		-	
Netto kasstroom uit financieringsactiviteiten			636		(101)
Koers- en omrekeningsverschillen			-		-
Netto Kasstroom			800		(2.650)
Mutatie geldmiddelen					
Geldmiddelen per aanvang periode			(1.321)		1.329
Geldmiddelen per einde periode			(521)		(1.321)
Toename / (afname) geldmiddelen			800		(2.650)

ALPHA HIGH PERFORMANCE FUND PARAPLUFONDS

FONDSVERSLAG DUTCH DARLINGS FUND (DDF)

Dutch Darlings Fund +13,0% in 2015

Dit (2015) is het eerste jaar dat het Dutch Darlings Fonds het hele jaar zijn eigen strategie kon volgen. En met een zeer goed resultaat. De AEX werd bijna met 10% verslagen.

Het fonds wordt door Morningstar – een erkend onafhankelijk ratingbureau voor beleggingsfondsen – ingedeeld bij de categorie Alternatives Long–Short Europa, en was over 2015 nr. 10 van de ca. 100 fondsen die in deze categorie zitten.

Het behalen van dit goede rendement ging overigens gepaard met een flink verlies in de laatste maand van het jaar. Het fonds gebruikt een strategie die soms dwars tegen de markttrend ingaat en kan daardoor ook wel zo nu en dan tegen een grote drawdown oplopen. Door de ‘eigen visie van het fonds’ is de correlatie met de index/andere aandelenfondsen laag en biedt het zo een goede spreiding aan aandelen beleggers.

De strategie gaat long en short aandelen. Regelmatig worden opties en futures gebruikt om snel af te dekken (hedgen) of om juist snel meer hefboom te krijgen, wanneer de trend zich duidelijker aftekent. Het afgelopen jaar is de strategie vaak succes vol ingezet. Het slagingspercentage van de goede trades was zelfs zo hoog dat het fonds halverwege het jaar rond de 40% rendement stond.

Toch hadden we toen geen hoogtevrees: de wereldindices stonden er in meerderheid zeer bullish voor en ook de afzonderlijke aandelen op de Euronext waren bijna zonder uitzondering in een heel sterke uptrend geraakt.

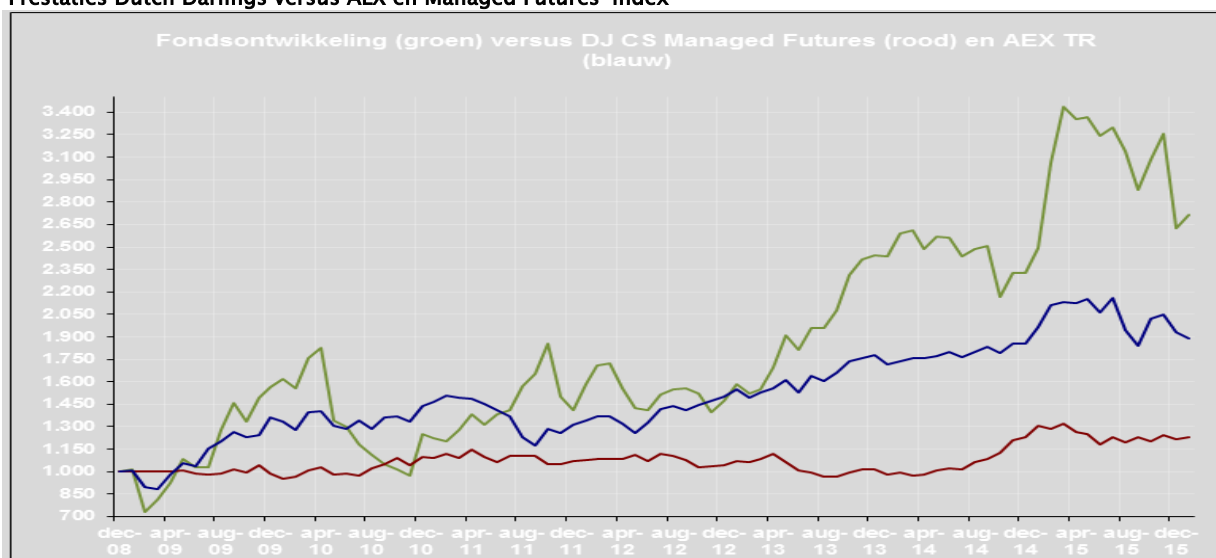
De Chinese index was echter al een tijdje flink aan het dalen en plotseling verspreidde deze onrust zich in augustus naar de westerse economieën en aandelenmarkten. Deze daling werd aanvankelijk goed opgevangen door het Fonds.

Want hoewel het fonds dan soms in dalingen wat meer verliest dan de AEX index, is het vaak wel zo dat het fonds draait naar neutraal of short. Op deze manier wordt – voor de belegger onzichtbaar – een veiligheidsklep ingebouwd. Mocht de markt verder dalen, naar bijvoorbeeld minus 40%, dan is de belegging in het Dutch Darlings Fund beschermd.

Als de markt dan toch weer terugkeert naar haar opwaartse trend, zal het fonds een deel rendement missen. Dat is niet leuk, maar dat wordt, althans statistisch gezien, altijd weer ingehaald. Het belangrijkste is dat bij een sterke daling geen 50% wordt verloren.

Na de daling in augustus krabbelde de markt weer op en niets leek in de weg te staan dat de index een mooie eindejaarsrally zou neerzetten. Totdat de speech van Draghi kwam: hij kwam met minder goed nieuws dan de markt verwachtte en dat zette heel Europa een stuk lager, vijf procent in één dag! . We zaten long met ons fonds en met een hefboom. De reactie naar beneden was onlogisch. Op een gegeven moment moest er verlies worden genomen, want we wilden, zoals gesteld, niet tegen een drawdown van zeg 50% oplopen.

Prestaties Dutch Darlings versus AEX en Managed Futures–index



ALPHA HIGH PERFORMANCE FUND PARAPLUFONDS

Over het hele jaar heeft het fonds echter de index met bijna 10% verslagen en bewezen dat het trackrecord vanaf 2009, toen de strategie alleen voor privé-accounts werd gehandeld, in stand blijft. Het onderliggende model is namelijk realtime gedraaid vanaf 2009 (nu 7 jaar) en heeft hierbij de AEX ruimschoots verslagen. Niet elk jaar, maar het gemiddelde rendement per jaar was aanzienlijk hoger dan de index. Daarbij komt dat wanneer er weer een bearmarkt zal ontstaan het Dutch Darlings Fund haar posities kan en gaat afdekken. Er kan dan zelfs short in de markt worden gaan. Hierdoor is de verwachting dat beleggers in het fonds uiteindelijk een lager risico lopen (absoluut verlies) en een hoger rendement dan dat van de AEX index.

Fondsspecifieke risico's

Valutakoersrisico

Het Dutch Darlings Fund handelt in aandelen en derivaten in Nederland. Er wordt dus alleen gehandeld in euro-instrumenten. Dientengevolge is er geen sprake van valutakoersrisico, behalve dan indirect, als er wordt gehandeld in internationale aandelen die handelsactiviteiten hebben in het buitenland. Aangezien dit slechts om een indirect, uiterst moeilijk uit te rekenen valutakoersrisico gaat, wordt dit hier niet nader gespecificeerd.

Renterisico

Op kasgeld aangehouden in euro wordt bij Interactive Brokers (de depotbroker van het Handelsfonds) een rente van EONIA (Euro Overnight Index Average) -0,25% uitgekeerd. Over het algemeen is het fonds volbelegd. Dit kan echter variëren, afhankelijk van de hoeveelheid signalen die er door de toegepaste handelsmodellen in het fonds genereren. Wanneer het fonds voor 60% kasgeld zou aanhouden en stel verder dat EONIA met 1% stijgt, zal het rendement van het Handelsfonds met (60% maal 1%) stijgen op jaarbasis. Wanneer EONIA met 1% daalt, zal het rendement van het Handelsfonds waarschijnlijk met (60% maal -1%) -0,6% dalen op jaarbasis.

Risico van leverage (belening van de portefeuille)

Het Dutch Darlings Fund kan belenen op de portefeuille. Dat zal gebeuren als volgens de modellen de Nederlandse aandelenbeurs in een opwaartse trend zit. Het kan bijvoorbeeld zijn dat er 100% krediet wordt verkregen bij de prime broker en dat alle bestaande posities dubbel worden belegd. Dit betekent dat de dan aanwezige portefeuille (zonder leverage) met 1% stijgt, het fonds met 2% stijgt. Maar vice versa betekent een 100% belening ook dat als de portefeuille van de dan bestaande aandelen met 1% daalt, het fonds met 2% daalt.

Waarderingsgrondslagen

De waarderingsgrondslagen zoals opgenomen in de toelichting op het parapluifonds (pagina 16 en 17) zijn van toepassing voor het Handelsfonds.

Resultaat per (bij derden uitstaand) deelnemingsrecht *

	2015	2014	2013	2012	2011
Directe beleggingsopbrengsten	34,48	21,11	18,69	9,55	11,35
Waardeveranderingen	31,87	(39,45)	(93,71)	(1,29)	44,72
Kosten	(35,84)	(32,60)	(59,46)	(39,99)	(35,92)
	30,51	(50,94)	(134,48)	(31,73)	20,15

* op basis van aantal uitstaande deelnemingsrechten ultimo periode

ALPHA HIGH PERFORMANCE FUND PARAPLUFONDS**HANDELSFONDS DUTCH DARLINGS FUND****TOELICHTING OP DE BALANS**

(bedragen x € 1.000)

1. Beleggingen

	31-12-15	31-12-14
<i>Aandelen</i>		
Stand begin verslagperiode	2.561	80
Verworven effecten	12.059	8.722
Afgestoten effecten	(12.395)	(6.142)
	<u>2.225</u>	<u>2.660</u>
Gerealiseerde koersverschillen	316	(276)
Ongerealiseerde koersverschillen	(57)	177
Stand einde verslagperiode	<u>2.484</u>	<u>2.561</u>
<i>Opties</i>		
Stand begin verslagperiode	(9)	9
Verworven effecten	13	31
Afgestoten effecten	-	(37)
	<u>4</u>	<u>3</u>
Gerealiseerde koersverschillen	(7)	(1)
Ongerealiseerde koersverschillen	3	(11)
Stand einde verslagperiode	<u>-</u>	<u>(9)</u>

De in deze verloopoverzichten weergegeven beleggingen betreffen, voor zover van toepassing, het saldo van long en short posities. Long posities worden in de balans verantwoord onder 'beleggingen' en de short posities worden verantwoord onder de 'verplichtingen inzake beleggingen'.

De onderliggende (off balance) marktwaarde (* € 1.000) voor futures bedraagt per balansdatum voor longposities 3.093.

2. Vorderingen en overlopende activa

	31-12-15	31-12-14
Rente	-	-
Rekening Courant verhouding met paraplu-fonds	-	-
	<u>-</u>	<u>-</u>

De vorderingen hebben een looptijd korter dan één jaar.

4. Liquide Middelen

	31-12-15	31-12-14
De post liquide middelen is als volgt opgebouwd:		
Rekening courant Binckbank	-	-
Rekening courant Deutsche Bank	-	-
Rekening courant Rabobank	-	-
Brokers	(521)	(1.321)
	<u>(521)</u>	<u>(1.321)</u>

Liquide middelen staan ter vrije beschikking van het Fonds.

ALPHA HIGH PERFORMANCE FUND PARAPLUFONDS

5. Fondsvermogen **1.941** **1.231**

De mutaties in het Fondsvermogen gedurende de verslagperiode waren als volgt:

	31-12-15	31-12-14
5.1 Geplaatst Participatiekapitaal		
Stand begin verslagperiode	1.577	1.678
Liquidatie Handelsfondsen	-	-
Toetredingen	1.234	2.125
Uittredingen	(598)	(2.226)
	<u>2.213</u>	<u>1.577</u>
	31-12-15	31-12-14
5.2 Algemene Reserve		
Stand begin verslagperiode	(258)	(4)
Liquidatie Handelsfondsen	-	-
Resultaat vorig boekjaar	(88)	(254)
Toevoeging / onttrekking van wettelijke reserve	-	-
	<u>(346)</u>	<u>(258)</u>
	31-12-15	31-12-14
5.4 Onverdeeld Resultaat		
Stand begin verslagperiode	(88)	(254)
Liquidatie Handelsfondsen	-	-
Naar Algemene Reserve	88	254
Resultaat boekjaar	74	(88)
	<u>74</u>	<u>(88)</u>
	31-12-15	31-12-14
5.5 Aantal participaties		
Stand begin verslagperiode	1.726,2617	1.897,0436
Toetredingen	1.280,6819	2.814,7563
Uittredingen	-597,3978	-2.985,5382
	<u>2.409,5458</u>	<u>1.726,2617</u>
	31-12-15	31-12-14
5.6 Participatiewaarde per deelnemingsrecht		
Participatiewaarde	805,3847	713,0366
	31-12-15	31-12-14
6. Kortlopende schulden		
Rente	1	1
Beheerder	4	3
Bewaarder / Administrateur	1	1
Storting nog te beleggen	-	-
Accountant	-	-
Overige schulden	1	(5)
	<u>7</u>	<u>-</u>

De kortlopende schulden hebben een looptijd korter dan één jaar.

ALPHA HIGH PERFORMANCE FUND PARAPLUFONDS**TOELICHTING OP DE WINST- EN VERLIESREKENING**

(bedragen x € 1.000)

	01-01-15 / 31-12-15	01-01-14 / 31-12-14
7. Opbrengsten uit beleggingen		
Rente-opbrengsten	(11)	(11)
Dividend op aandelen	91	45
	<u>80</u>	<u>34</u>
	01-01-15 / 31-12-15	01-01-14 / 31-12-14
8. Gerealiseerde waardeveranderingen van beleggingen *		
Resultaten aandelen	316	(276)
Resultaten opties	(7)	(1)
Resultaten futures / CFDs	(163)	42
Resultaten forex	-	-
	<u>146</u>	<u>(235)</u>
	01-01-15 / 31-12-15	01-01-14 / 31-12-14
9. Ongerealiseerde waardeveranderingen van beleggingen **		
Resultaten aandelen	(57)	177
Resultaten opties	3	(11)
Resultaten futures / CFDs	(15)	-
Resultaten forex	-	-
	<u>(69)</u>	<u>166</u>

* Gerealiseerde waardeveranderingen bestaan voor aandelen uit koerswinsten (853) en koersverliezen (-537), voor futures uit koerswinsten (472) en koersverliezen (-635) en voor opties uit koersverliezen (-7).

** Ongerealiseerde waardeveranderingen bestaan voor aandelen uit koerswinsten (211) en koersverliezen (-268), voor opties uit koerswinsten (6) en koersverliezen (-3) en voor futures uit koersverliezen (-15).

	01-01-15 / 31-12-15	01-01-14 / 31-12-14	
10. Overige bedrijfsopbrengsten			
Toe- en uittredingsprovisie	3	2	
	<u>3</u>	<u>2</u>	
11. Kostenvergelijking	Werkelijk	Prospectus	% Afwijking
Performance fee	16	-	0,00%
Beheervergoeding *	42	42	0,00%
Bewaarder / Administrateur *	17	17	0,00%
Accountant **	4	-	
(Juridisch) Adviseur **	1	-	
Overige kosten **	6	-	
	<u>86</u>		

* De beheervergoeding en de kosten van de bewaarder / administrateur zijn berekend in overeenstemming met de in het prospectus opgenomen percentages en eventueel genoemde vaste vergoedingen.

** De kosten van de accountant en de overige kosten worden niet gekwantificeerd, maar wel benoemd in het prospectus.

ALPHA HIGH PERFORMANCE FUND PARAPLUFONDS

12. Lopende Kosten Ratio (LKR)

In de berekening van de lopende kostenratio worden de totale kosten welke ten laste van het vermogen respectievelijk ten laste van het resultaat van het fonds worden gebracht uitgedrukt als een percentage van het gemiddeld fondsvermogen. Hierbij worden de kosten van beleggingstransacties, interestkosten, prestatievergoedingen alsmede kosten welke verband houden met het toe- en uittreden van deelnemers (voor zover deze gedekt worden uit de ontvangen op- en afslagen) buiten beschouwing gelaten. Het gemiddelde fondsvermogen wordt berekend op basis van de frequentie van de NAV berekeningsmomenten.

De totale kosten inclusief overige bedrijfslasten en exclusief performance fee bedragen € 70.348 over de periode 1 januari 2015 t/m 31 december 2015. De gemiddelde intrinsieke waarde, berekend conform de definitie van de LKR, van het Fonds bedraagt € 1.650.780, zodat de kostenratio over de periode 1 januari 2015 t/m 31 december 2015 4,26% bedraagt (2014: 3,88%).

13. Omloopfactor (OF)

De omloopfactor (OF), ofwel Portfolio Turnover Ratio (PTR) is een door de toezichthouder bepaalde indicator voor de omloopsnelheid van de activa. Deze is gedefinieerd als de som van de aan- en verkopen van beleggingen minus de som van de uitgifte en inkopen van deelnemingsrechten gedeeld door de gemiddelde intrinsieke waarde van het fonds maal een factor van honderd. De OF in de verslagperiode bedroeg 1.371,20% (2014 : 729,97%).

14. Transactiekosten

De kwantificeerbare transactiekosten zijn hieronder opgenomen. Het transactievolume waarvan de transactiekosten kwantificeerbaar zijn bedraagt 100% (vorig jaar 100%) van het totale transactievolume.

Transactiekosten (x € 1.000)	2015	2014
<u>Transactiesoort :</u>		
Aandelen	10	5
Opties	-	1
Futures	4	1
	<u>14</u>	<u>7</u>

15. Voortzetting

Het Dutch Darlings Fund is een voortzetting van Alpha European Select Fund welke een voortzetting is van het Alpha CFD Fund.

ALPHA HIGH PERFORMANCE FUND PARAPLUFONDS

HANDELSFONDS ALTAICA ALPHA STRATEGIES FUND

Balans per 31 december 2015

(Na winstbestemming)

Bedragen x € 1.000	Toelichting	31-12-15		31-12-14	
		EUR	EUR	EUR	EUR
ACTIVA					
BELEGGINGEN	1				
Aandelen		6.550		-	
Opties		-		-	
Futures		-		-	
			6.550		-
VLOTTENDE ACTIVA					
Vorderingen en overlopende activa	2	1		-	
			1		-
OVERIGE ACTIVA					
Immateriële vaste activa	3	5		-	
Liquide middelen	4	1.508			
			1.513		-
TOTAAL ACTIVA			8.064		-
PASSIVA					
FONDSVERMOGEN	5		8.057		-
KORTLOPENDE SCHULDEN					
Verplichtingen inzake beleggingen	1				
Aandelen		-		-	
Opties		-		-	
Futures		-		-	
toetredingen	6	-		-	
Nog te betalen bedragen	6	7		-	
			7		-
TOTAAL PASSIVA			8.064		-

ALPHA HIGH PERFORMANCE FUND PARAPLUFONDS**HANDELSFONDS ALTAICA ALPHA STRATEGIES FUND****Winst- en Verliesrekening**

Over de periode 1 juli 2015 t/m 31 december 2015

Bedragen x € 1.000	Toelichting	01-07-15/ 31-12-15		01-01-14/ 31-12-14	
		EUR	EUR	EUR	EUR
OPBRENGSTEN					
Opbrengsten uit beleggingen	7	(3)		-	
Gerealiseerde waardeveranderingen van beleggingen	8	15		-	
Ongerealiseerde waardeveranderingen van beleggingen	9	(277)		-	
Overige beleggingsopbrengsten	10	20		-	
			(245)		-
LASTEN					
Lasten in verband met het beheer van beleggingen	11	31		-	
Overige bedrijfskosten	11	9		-	
			40		-
RESULTAAT			(285)		-

ALPHA HIGH PERFORMANCE FUND PARAPLUFONDS

HANDELSFONDS ALTAICA ALPHA STRATEGIES FUND

Kasstroomoverzicht

Over de periode 1 juli 2015 t/m 31 december 2015

Bedragen x € 1.000	Toelichting	01-07-15/ 31-12-15		01-01-14/ 31-12-14	
		EUR	EUR	EUR	EUR
Kasstroom uit beleggingsactiviteiten					
Resultaat			(285)		-
Gerealiseerde waardeveranderingen		(15)		-	
Ongerealiseerde waardeveranderingen		277		-	
Immateriële vaste activa		(5)			
			257		-
Mutatie beleggingen:					
Aankopen		(7.193)		-	
Verkopen		371		-	
Gerealiseerd afgeleide fin. instrumenten		-		-	
Mutatie kortlopende vorderingen		(1)		-	
Mutatie kortlopende schulden		7		-	
			(6.816)		-
Netto kasstroom uit beleggingsactiviteiten			(6.844)		-
Kasstroom uit financieringsactiviteiten					
Saldo toe- en uittrekking:					
Toetredingen		8.444		-	
Uittredingen		(102)		-	
Dividend		-		-	
Netto kasstroom uit financieringsactiviteiten			8.342		-
Koers- en omrekeningsverschillen			10		-
Netto Kasstroom			1.508		-
Mutatie geldmiddelen					
Geldmiddelen per aanvang periode			-		-
Geldmiddelen per einde periode			1.508		-
Toename / (afname) geldmiddelen			1.508		-

ALPHA HIGH PERFORMANCE FUND PARAPLUFONDS

FONDSVERSLAG ALTAICA ALPHA STRATEGIES FUND

Altaica Alpha Strategies Fund –5,0% over de periode 1 juli 2015 – 31 december 2015

Het Altaica Alpha Strategies Fund is gestart op 1 juli 2015. We zijn toen begonnen met posities op te bouwen en het fonds was in juli daarom niet meteen volbelegd. De Lyxor Hedge Fund Index deed het in juli redelijk goed, met een plus van 0,7%. Maar omdat het fonds nog niet volbelegd was kon het slechts gedeeltelijk profiteren van het goede gesterne waaronder hedgefondsen in juli opereerden (het fonds behaalde in juli een rendement van 0,22%).

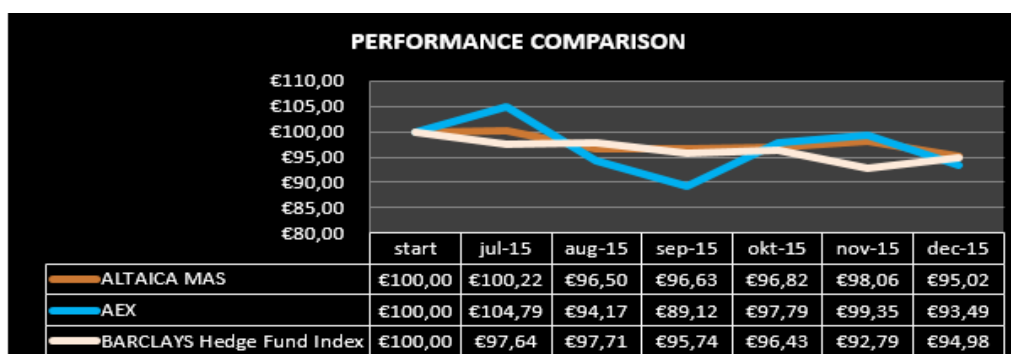
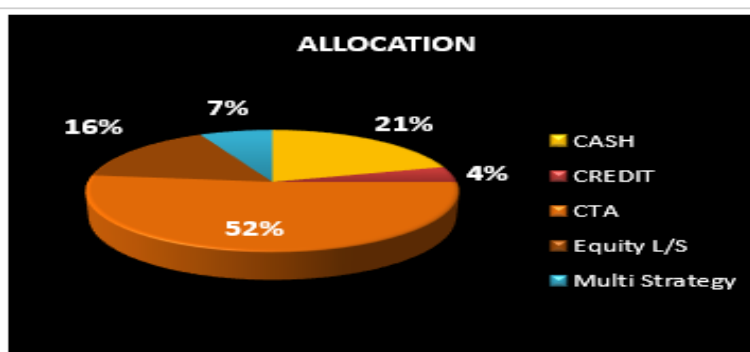
Augustus was een zware maand voor aandelenbeleggers en ook voor het fonds. De aandelen- en grondstoffenkoersen daalden aanvankelijk hard in de hele wereld, met hoge volatiliteit. Aanvankelijk deden vooral de CTA's (managed futures-fondsen) het goed bij de dalingen. Maar toen later in de maand de koersen van aandelen en grondstoffen zich hard herstelden, kregen veel CTA's te maken met grote verliezen. Snelle trendbreuken zijn meestal geen goede zaak voor trendvolgende CTA's. Het verlies in het fonds was groter dan dat van de brede hedgefondsenindices, en dat terwijl we in augustus nog niet eens volbelegd waren.

In september deed het fonds het gelukkig beter dan de benchmark: de Lyxor Hedge Fund index verloor 1,35%, terwijl het fonds een kleine plus wist te genereren. Vooral de CTA's deden het goed, hoewel de verschillen tussen de diverse CTA's groot waren. Oktober gaf het bewijs van goede spreiding in de portefeuille. Sommige fondsen deden het erg goed, terwijl andere fondsen significant geld verloren. In het algemeen deden in oktober Long/Short Equity-fondsen met een 'long bias' het goed, terwijl CTA's zeer uiteenlopende resultaten lieten optekenen. Dat kwam omdat in oktober de trends op de verschillende financiële markten snel van richting wijzigden, wat uitdagend is voor trendvolgende CTA's.

In november begon het fonds eindelijk goed belegd te raken (ongeveer 75%). November was verder een goede maand voor het fonds, met Tulip Trend als 'star performer' met een rendement van 19,4%. Het fonds profiteerden sterk van de neerwaartse trend in basismaterialen. Ook de Equity Long/Short-fondsen deden het goed.

Helaas sloten we het jaar slecht af. Financiële markten gingen hard op en neer. Uiteindelijk beleefden aandelenmarkten één van de slechtste decembermaanden uit de geschiedenis. Twee fondsen kregen met een groot verlies te maken, waaronder het Dutch Darlings Fund. Het enige positieve aan december was dat we het beter deden dan de benchmarks, zowel die van de aandelen- als die van de hedgefondsen.

Het Altaica Alpha Strategies Fund heeft in de eerste zes maanden van zijn bestaan een mooie groei van het beheerd vermogen laten zien. We eindigden het jaar met ruim €8 miljoen aan beheerd vermogen. De propositie van het fonds is redelijk uniek in de markt, met de grote allocatie van zo'n 50% naar CTA's (zie hieronder).



ALPHA HIGH PERFORMANCE FUND PARAPLUFONDS

Fondsspecifieke risico's

Valutarisico

Het Altaica Alpha Strategies Fund belegt een aanzienlijk deel van de portefeuille (meer dan de helft) in dollarfondsen. Dit risico wordt grotendeels afgedekt door middel van derivaten. Toch kan de dollar bij tijd en wijle invloed hebben op het resultaat, voor het geval de afdekking niet optimaal is.

Risico van de onderliggende fondsen

Het Altaica Alpha Strategies Fund belegt in individuele hedgefondsen (single-manager funds). Het beheer van deze fondsen is uitbesteed aan de (externe) beheerders van deze fondsen. Het risicomanagement van de individuele fondsen is ook gedelegeerd. Het is niet uit te sluiten dat de externe beheerders fraude plegen, geen adequaat risicomanagement voeren, verkeerde beleggingsbeslissingen nemen, etcetera. Om dit risico te beheersen wordt altijd voor de aanschaf in het Altaica Alpha Strategies Fund een uitgebreide due diligence uitgevoerd. Niettemin kunnen de gegeven antwoorden tijdens de due diligences niet kloppen. Het risicomanagement (berekening van de leverage op basis van commitment- en bruto-methode), dat de beheerder normaal gesproken op dagbasis uitvoert voor de andere subfondsen van het Alpha High Performance Fund is voor het Altaica Alpha Strategies Fund lastig dagelijks uit te voeren, omdat deze gegevens op individueel fondsniveau in de meeste gevallen maar op maandbasis worden doorgegeven.

Correlatierisico

De fondsadviseur maakt een allocatie naar bepaalde fondsen en typen fondsen. De allocatie naar zogeheten CTA's (of managed futures) bedraagt doorgaans ongeveer 50% of meer. Dat betekent dat de resultaten van het Altaica Alpha Strategies Fund sterk afhangen van de prestaties van CTA's. De meeste CTA's gebruiken trendvolgende beleggingsmodellen. Diverse CTAs in het fonds zijn in hoge mate gecorreleerd met elkaar. De portefeuille van het Altaica Alpha Strategies Fund is daarmee in belangrijke mate afhankelijk van het bestaan van trends in de markt.

Concentratierisico

In het Altaica Alpha Strategies Fund wordt gestreefd naar een allocatie van zo'n 15-20 individuele fondsen. Door eventuele (bovenmatige) uitstroom kan het voorkomen dat er onvoldoende spreiding ontstaat omdat er individuele fondsen moeten worden verkocht om de uitstroom mogelijk te maken.

Liquiditeitsrisico

Het Altaica Alpha Strategies Fund streeft naar een minimale allocatie naar fondsen die op dagbasis kunnen worden verkocht van 10%. Maar de rest van de portefeuille bestaat uit fondsen die op week- of maandbasis te verhandelen zijn. Om iedere uitstroom te faciliteren kan de beheerder er voor kiezen om alleen uitstroom toe te staan die minimaal 30 dagen voor maandultimo zijn opgegeven. Het prospectus voorziet in deze minimale 'notice period'. In geval van voldoende liquiditeit in het fonds kan de beheerder ook uitstroom faciliteren die 5 dagen voor de maandultimo is doorgegeven.

Waarderingsgrondslagen

De waarderingsgrondslagen zoals opgenomen in de toelichting op het paraplufonds (pagina 16 en 17) zijn van toepassing voor het Handelsfonds.

Resultaat per (bij derden uitstaand) deelnemingsrecht *

	<u>2015</u>
Directe beleggingsopbrengsten	0,20
Waardeveranderingen	(3,09)
Kosten	(0,48)
	<u>(3,37)</u>

* op basis van aantal uitstaande deelnemingsrechten ultimo periode

ALPHA HIGH PERFORMANCE FUND PARAPLUFONDS**HANDELSFONDS ALTAICA ALPHA STRATEGIES FUND****TOELICHTING OP DE BALANS**

(bedragen x € 1.000)

1. Beleggingen

	31-12-15	31-12-14
<i>Aandelen</i>		
Stand begin verslagperiode	-	-
Verworven effecten	7.193	-
Afgestoten effecten	(371)	-
	<u>6.822</u>	<u>-</u>
Gerealiseerde koersverschillen	16	-
Ongerealiseerde koersverschillen	(288)	-
Stand einde verslagperiode	<u>6.550</u>	<u>-</u>
<i>Opties</i>		
Stand begin verslagperiode	-	-
Verworven effecten	-	-
Afgestoten effecten	-	-
	<u>-</u>	<u>-</u>
Gerealiseerde koersverschillen	-	-
Ongerealiseerde koersverschillen	-	-
Stand einde verslagperiode	<u>-</u>	<u>-</u>

De in deze verloopoverzichten weergegeven beleggingen betreffen, voor zover van toepassing, het saldo van long en short posities. Long posities worden in de balans verantwoord onder 'beleggingen' en de short posities worden verantwoord onder de 'verplichtingen inzake beleggingen'.

2. Vorderingen en overlopende activa

	31-12-15	31-12-14
Rente	-	-
Rekening Courant verhouding met paraplufonds	1	-
	<u>1</u>	<u>-</u>

De vorderingen hebben een looptijd korter dan één jaar.

3. Immateriële vaste activa

	31-12-15	31-12-14
Stand begin verslagperiode	-	-
Geactiveerde oprichtingskosten	6	-
Afschrijving	(1)	-
	<u>5</u>	<u>-</u>

ALPHA HIGH PERFORMANCE FUND PARAPLUFONDS**4. Liquide Middelen**

	31-12-15	31-12-14
De post liquide middelen is als volgt opgebouwd:		
Rekening courant Binckbank	1.508	-
Rekening courant Deutsche Bank	-	-
Rekening courant Rabobank	-	-
Brokers	-	-
	<u>1.508</u>	<u>-</u>

Liquide middelen staan ter vrije beschikking van het Fonds.

5. Fondsvermogen

31-12-15	31-12-14
8.057	-

De mutaties in het Fondsvermogen gedurende de verslagperiode waren als volgt:

	31-12-15	31-12-14
5.1 Geplaatst Participatiekapitaal		
Stand begin verslagperiode	-	-
Liquidatie Handelsfondsen	-	-
Toetredingen	8.444	-
Uittredingen	(102)	-
	<u>8.342</u>	<u>-</u>

5.2 Algemene Reserve

	31-12-15	31-12-14
Stand begin verslagperiode	-	-
Liquidatie Handelsfondsen	-	-
Resultaat vorig boekjaar	-	-
Toevoeging / onttrekking van wettelijke reserve	(5)	-
	<u>(5)</u>	<u>-</u>

5.3 Wettelijke Reserve

	31-12-15	31-12-14
Stand begin verslagperiode	-	-
Toevoeging / onttrekking van algemene reserve	5	-
	<u>5</u>	<u>-</u>

5.4 Onverdeeld Resultaat

	31-12-15	31-12-14
Stand begin verslagperiode	-	-
Liquidatie Handelsfondsen	-	-
Naar Algemene Reserve	-	-
Resultaat boekjaar	(285)	-
	<u>(285)</u>	<u>-</u>

5.5 Aantal participaties

	31-12-15	31-12-14
Stand begin verslagperiode	-	-
Toetredingen	85.843,1639	-
Uittredingen	-1.059,1486	-
	<u>84.784,0153</u>	<u>-</u>

ALPHA HIGH PERFORMANCE FUND PARAPLUFONDS

	31-12-15	31-12-14
5.6 Participatiewaarde per deelnemingsrecht	<u> </u>	<u> </u>
Participatiewaarde	95,02	-
	31-12-15	31-12-14
6. Kortlopende schulden	<u> </u>	<u> </u>
Rente	-	-
Beheerder	6	-
Bewaarder / Administrateur	-	-
Stortingen nog te beleggen	-	-
Accountant	-	-
Overige schulden	1	-
	<u>7</u>	<u>-</u>

De kortlopende schulden hebben een looptijd korter dan één jaar.

ALPHA HIGH PERFORMANCE FUND PARAPLUFONDS**TOELICHTING OP DE WINST- EN VERLIESREKENING**

(bedragen x € 1.000)

	01-07-15 / 31-12-15	01-01-14 / 31-12-14
7. Opbrengsten uit beleggingen		
Rente-opbrengsten	(3)	-
Dividend op aandelen	-	-
	(3)	-
8. Gerealiseerde waardeveranderingen van beleggingen *		
Resultaten aandelen	16	-
Resultaten opties	-	-
Resultaten futures	-	-
Resultaten forex	(1)	-
	15	-
9. Ongerealiseerde waardeveranderingen van beleggingen **		
Resultaten aandelen	(288)	-
Resultaten opties	-	-
Resultaten futures	-	-
Resultaten forex	11	-
	(277)	-

* Gerealiseerde waardeveranderingen bestaan voor aandelen uit koerswinsten (16).

** Ongerealiseerde waardeveranderingen bestaan voor aandelen uit koerswinsten (38) en koersverliezen (-307) en uit valutaverliezen (-19).

	01-07-15 / 31-12-15	01-01-14 / 31-12-14	
10. Overige bedrijfsopbrengsten			
Toe- en uittredingsprovisie	20	-	
11. Kostenvergelijking			
	Werkelijk	Prospectus	% Afwijking
Performance fee	1	-	0,00%
Beheervergoeding *	30	30	0,00%
Bewaarder / Administrateur *	2	2	0,00%
Accountant **	3	-	
(Juridisch) Adviseur **	-	-	
Overige kosten **	4	-	
	40		

* De beheervergoeding en de kosten van de bewaarder / administrateur zijn berekend in overeenstemming met de in het prospectus opgenomen percentages en eventueel genoemde vaste vergoedingen. Altaica Alpha Strategies Fund belegt in drie andere (Alpha)-Subfondsen van het paraplufonds, middels 1% retrosessie vanuit de Beheerder aan het fonds wordt heffing van dubbele beheervergoeding voorkomen.

** De kosten van de accountant en de overige kosten worden niet gekwantificeerd, maar wel benoemd in het prospectus.

ALPHA HIGH PERFORMANCE FUND PARAPLUFONDS

12. Lopende Kosten Ratio (LKR)

In de berekening van de lopende kostenratio worden de totale kosten welke ten laste van het vermogen respectievelijk ten laste van het resultaat van het fonds worden gebracht uitgedrukt als een percentage van het gemiddeld fondsvermogen. Hierbij worden de kosten van beleggingstransacties, interestkosten, prestatievergoedingen alsmede kosten welke verband houden met het toe- en uittreden van deelnemers (voor zover deze gedekt worden uit de ontvangen op- en afslagen) buiten beschouwing gelaten. Het gemiddelde fondsvermogen wordt berekend op basis van de frequentie van de NAV berekeningsmomenten.

De totale kosten inclusief overige bedrijfslasten en exclusief performance fee bedragen € 39.593 over de periode 1 juli 2015 t/m 31 december 2015. De gemiddelde intrinsieke waarde, berekend conform de definitie van de LKR, van het Fonds bedraagt € 6.639.976, zodat de kostenratio over de periode 1 juli 2015 t/m 31 december 2015 0,60% bedraagt.

13. Omloopfactor (OF)

De omloopfactor (OF), ofwel Portfolio Turnover Ratio (PTR) is een door de toezichthouder bepaalde indicator voor de omloopsnelheid van de activa. Deze is gedefinieerd als de som van de aan- en verkopen van beleggingen minus de som van de uitgifte en inkopen van deelnemingsrechten gedeeld door de gemiddelde intrinsieke waarde van het fonds maal een factor van honderd. De OF in de verslagperiode bedroeg -14,79% .

14. Transactiekosten

De kwantificeerbare transactiekosten zijn hieronder opgenomen. Het transactievolume waarvan de transactiekosten kwantificeerbaar zijn bedraagt 100% van het totale transactievolume.

Transactiekosten (x € 1.000)	2015	2014
<u>Transactiesoort :</u>		
Aandelen	24	-
	24	-

ALPHA HIGH PERFORMANCE FUND PARAPLUFONDS

HANDELSFONDS ALTAICA EMERGING ALPHA EUR – ASIA

Balans per 31 december 2015

(Na winstbestemming)

Bedragen x € 1.000	Toelichting	31-12-15		31-12-14	
		EUR	EUR	EUR	EUR
ACTIVA					
BELEGGINGEN	1				
Aandelen		832		-	
Opties		-		-	
Futures		-		-	
			832		-
VLOTTENDE ACTIVA					
Vorderingen en overlopende activa	2	-		-	
			-		-
OVERIGE ACTIVA					
Immateriële vaste activa	3	3		-	
Liquide middelen	4	71		-	
			74		-
TOTAAL ACTIVA			906		-
PASSIVA					
FONDSVERMOGEN	5		903		-
KORTLOPENDE SCHULDEN					
Verplichtingen inzake beleggingen	1				
Aandelen		-		-	
Opties		-		-	
Futures		-		-	
toetredingen	6	-		-	
Nog te betalen bedragen	6	3		-	
			3		-
TOTAAL PASSIVA			906		-

ALPHA HIGH PERFORMANCE FUND PARAPLUFONDS**HANDELSFONDS ALTAICA EMERGING ALPHA EUR – ASIA****Winst- en Verliesrekening**

Over de periode 1 juli 2015 t/m 31 december 2015

Bedragen x € 1.000	Toelichting	01-07-15/ 31-12-15		01-01-14/ 31-12-14	
		EUR	EUR	EUR	EUR
OPBRENGSTEN					
Opbrengsten uit beleggingen	6	5		-	
Gerealiseerde waardeveranderingen van beleggingen	7	(152)		-	
Ongerealiseerde waardeveranderingen van beleggingen	8	(74)		-	
Overige beleggingsopbrengsten	9	2		-	
			(219)		-
LASTEN					
Lasten in verband met het beheer van beleggingen	10	9		-	
Overige bedrijfskosten	10	8		-	
			17		-
RESULTAAT			(236)		-

ALPHA HIGH PERFORMANCE FUND PARAPLUFONDS**HANDELSFONDS ALTAICA EMERGING ALPHA EUR – ASIA****Kasstroomoverzicht**

Over de periode 1 juli 2015 t/m 31 december 2015

Bedragen x € 1.000	Toelichting	01-07-15/ 31-12-15	01-01-14/ 31-12-14
		EUR	EUR
Kasstroom uit beleggingsactiviteiten			
Resultaat			(236)
Gerealiseerde waardeveranderingen		152	-
Ongerealiseerde waardeveranderingen		74	-
Immateriële vaste activa		(3)	-
			223
Mutatie beleggingen:			
Aankopen		(2.223)	-
Verkopen		1.165	-
Gerealiseerd afgeleide fin. instrumenten		-	-
Mutatie kortlopende vorderingen		-	-
Mutatie kortlopende schulden		3	-
			(1.055)
Netto kasstroom uit beleggingsactiviteiten			(1.068)
Kasstroom uit financieringsactiviteiten			
Saldo toe- en uittreding:			
Toetredingen		1.143	-
Uittredingen		(4)	-
Dividend		-	-
Netto kasstroom uit financieringsactiviteiten			1.139
Koers- en omrekeningsverschillen			-
Netto Kasstroom			71
Mutatie geldmiddelen			
Geldmiddelen per aanvang periode			-
Geldmiddelen per einde periode			71
Toename / (afname) geldmiddelen			71

ALPHA HIGH PERFORMANCE FUND PARAPLUFONDS

FONDSVERSLAG ALTAICA EMERGING ALPHA EUR – ASIA

Altaica Emerging Alpha EUR Asia –22,6% over de periode 1 juli 2015 – 31 december 2015

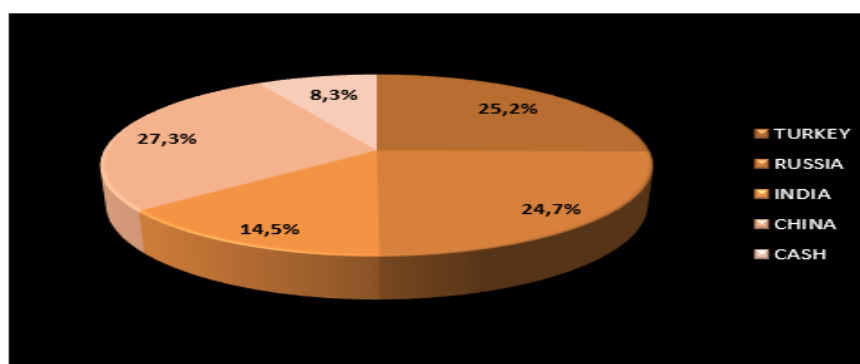
Het Altaica EUR-Asia Emerging Fund is op 1 juli 2015 gestart. De eerste maand was meteen een erg volatiele maand. Onze shortpositie in Turkije bleek achteraf de beste positie te zijn, maar wrang genoeg kwam dit door de aanslag in een Turks dorp. In juli werd verder bekend gemaakt dat China met een nieuw herstelprogramma zou komen. Dat stopte vooralsnog de daling van Chinese aandelen en er was zelfs een klein herstel. Maar aan het eind van de maand juli stortten Chinese aandelen toch weer in en dat deed onze longpositie in Chinese aandelen veel pijn. Rusland leed verder onder de daling van de grondstoffen. De roebel verloor 10% in juli. Ook dat kwam de prestatie van het fonds niet ten goede. Gemiddeld genomen behaalde het fonds nog een rendement van -1,82% (met zoals gezegd dank aan de shortpositie in Turkije). Dit betekende een outperformance van 3,4% ten opzichte van de MSCI Emerging Markets.

In augustus werden de financiële markten, en vooral de opkomende markten, geplaagd door een 'perfect storm'. Het begon met de onverwachte devaluatie van de Chinese renminbi. Deze zaaide onrust onder beleggers en een algehele daling van de valuta's van de opkomende markten was het gevolg. De Chinese CSI 300 verloor maar liefst 23% van zijn waarde. Maar ook andere opkomende aandelenmarkten leden. Russische aandelen stonden halverwege de maand op een verlies van 22%. Aan het eind van de maand was een scherp herstel. Het fonds verloor uiteindelijk 9,21% (omdat de shortpositie in Turkije opnieuw bijdroeg aan het resultaat). De MSCI Emerging Markets daalde in augustus met 10,52%. Wederom een kleine outperformance dus.

September was weer een volatiele maand voor opkomende markten. We hebben die volatiliteit aangegrepen om posities te verkleinen, onze positie in Chinese aandelen werd bijvoorbeeld met 50% verkleind. Helaas profiteerden we hierdoor in onvoldoende mate van het sterke herstel van de koersen in opkomende markten aan het eind van de maand. Er ontstond per saldo een lichte underperformance ten opzichte van de benchmark. Oktober was een slechte maand voor het fonds, zowel in termen van relatieve als absolute performance. We startten de maand met shortposities in China en Turkije, maar dit pakte niet goed uit. De grote winst van de AK-partij van president Erdogan werd enthousiast ontvangen door beleggers. In november werden onze slechte resultaten helaas voortgezet en ook december was een uitermate slechte maand voor opkomende markten in het algemeen en ons fonds in het bijzonder. Rusland leed zwaar onder de vertroebelde relatie met Turkije en de daling van de olieprijs. De Russische aandelenindex daalde 16%, de Turkse met 12%.

Het Altaica Emerging Alpha EUR-Asia Emerging heeft in de tweede helft van 2015 maar een matige groei van het beheerd vermogen gekend. Aan het eind van het jaar was het beheerd vermogen ruim € 900 duizend. Dat had enerzijds te maken met de matige resultaten waardoor het fonds vanzelf weer kleiner werd, anderzijds met beperkte toestroom van vermogen. We zijn niet tevreden geweest over de resultaten van het beleggingsmodel dat ten grondslag ligt aan de signalen. Het model is aan het eind van 2015 opnieuw getest en veranderd. We hopen daarom op betere resultaten in het nieuwe jaar.

Het fonds is het jaar geëindigd met onderstaande allocatie:



ALPHA HIGH PERFORMANCE FUND PARAPLUFONDS

Fondsspecifieke risico's

Modelrisico

In het Altaica Emerging Alpha EUR-Asia Fund wordt gebruikt gemaakt van een technisch handelsmodel. Het kan zijn dat de signalen van dit model (tijdelijk) niet goed werken. Dit kan leiden tot (aanzienlijke) out- of underperformance ten opzichte van de benchmark, de MSCI Emerging Markets. Omdat er gebruik wordt gemaakt van een handelsmodel (dus geen spreiding tussen verschillende modellen) zijn de fondsprestaties sterk afhankelijk van dit ene model.

Volatiliteitsrisico

Opkomende markten zijn in het algemeen zeer beweeglijk. Omdat in het fonds ook nog eens in een beperkt aantal opkomende markten wordt belegd is de beweeglijkheid (volatiliteit) in het fonds potentieel nog groter dan die van de opkomende markten in het algemeen. Turkije, een van de vier belangrijkste landen in het fonds, behoort wereldwijd gezien tot de meest volatiele aandelenmarkten ter wereld.

Politiek risico

Beleggen in opkomende markten wordt in het algemeen gekenmerkt door grotere (geo)politieke risico's. Regimes zijn over het algemeen minder stabiel. Dit politieke risico vertaalt zich in een hogere volatiliteit, maar het gaat verder dan dit. Het is bijvoorbeeld niet uitgesloten dat er restricties op de handel op de aandelenbeurzen plaatsvinden, die de handel van de onderliggende fondsen van het Altaica Emerging Alpha EUR-Asia Fund kunnen schaden. Ook de kans op onteigeningen is groter dan in de ontwikkelde markten. Het Altaica Emerging Alpha EUR-Asia Fund spreidt overigens de beleggingen in de verschillende landen door te beleggen in ETF's of beleggingsfondsen, waardoor eventuele problemen met individuele aandelen minder hard 'door komen' in het fonds.

Valutarisico

De valuta's van opkomende markten zijn over het algemeen lastig af te dekken. De markt voor valuta-forwards is niet efficiënt en de kosten voor afdekking zijn vaak onevenredig hoog. De valutarisico's worden in het Altaica Emerging Alpha EUR-Asia Fund daarom niet afgedekt. Dit betekent dat valutakoersontwikkelingen van grote invloed zijn op de resultaten van het fonds.

Waarderingsgrondslagen

De waarderingsgrondslagen zoals opgenomen in de toelichting op het parapluifonds (pagina 16 en 17) zijn van toepassing voor het Handelsfonds.

Resultaat per (bij derden uitstaand) deelnemingsrecht *

	2015
Directe beleggingsopbrengsten	0,58
Waardeveranderingen	(19,33)
Kosten	(1,45)
	(20,20)

* op basis van aantal uitstaande deelnemingsrechten ultimo periode

ALPHA HIGH PERFORMANCE FUND PARAPLUFONDS**HANDELSFONDS ALTAICA EMERGING ALPHA EUR – ASIA****TOELICHTING OP DE BALANS**

(bedragen x € 1.000)

1. Beleggingen

	31-12-15	31-12-14
<i>Aandelen</i>		
Stand begin verslagperiode	-	-
Verworven effecten	2.223	-
Afgestoten effecten	(1.165)	-
	<u>1.058</u>	<u>-</u>
Gerealiseerde koersverschillen	(152)	-
Ongerealiseerde koersverschillen	(74)	-
Stand einde verslagperiode	<u>832</u>	<u>-</u>
<i>Opties</i>		
Stand begin verslagperiode	-	-
Verworven effecten	-	-
Afgestoten effecten	-	-
	<u>-</u>	<u>-</u>
Gerealiseerde koersverschillen	-	-
Ongerealiseerde koersverschillen	-	-
Stand einde verslagperiode	<u>-</u>	<u>-</u>

De in deze verloopoverzichten weergegeven beleggingen betreffen, voor zover van toepassing, het saldo van long en short posities. Long posities worden in de balans verantwoord onder 'beleggingen' en de short posities worden verantwoord onder de 'verplichtingen inzake beleggingen'.

2. Vorderingen en overlopende activa

	31-12-15	31-12-14
Rente	-	-
Rekening Courant verhouding met paraplufonds	-	-
	<u>-</u>	<u>-</u>

De vorderingen hebben een looptijd korter dan één jaar.

3. Immateriële vaste activa

	31-12-15	31-12-14
Stand begin verslagperiode	-	-
Geactiveerde oprichtingskosten	3	-
Afschrijving	-	-
	<u>3</u>	<u>-</u>

ALPHA HIGH PERFORMANCE FUND PARAPLUFONDS**4. Liquide Middelen**

	31-12-15	31-12-14
De post liquide middelen is als volgt opgebouwd:		
Rekening courant Binckbank	71	-
Rekening courant Deutsche Bank	-	-
Rekening courant Rabobank	-	-
Brokers	-	-
	<u>71</u>	<u>-</u>

Liquide middelen staan ter vrije beschikking van het Fonds.

5. Fondsvermogen

	31-12-15	31-12-14
	903	-

De mutaties in het Fondsvermogen gedurende de verslagperiode waren als volgt:

	31-12-15	31-12-14
5.1 Geplaatst Participatiekapitaal		
Stand begin verslagperiode	-	-
Liquidatie Handelsfondsen	-	-
Toetredingen	1.143	-
Uittredingen	(4)	-
	<u>1.139</u>	<u>-</u>

5.2 Algemene Reserve

	31-12-15	31-12-14
Stand begin verslagperiode	-	-
Liquidatie Handelsfondsen	-	-
Resultaat vorig boekjaar	-	0
Toevoeging / onttrekking van wettelijke reserve	(3)	-
	<u>(3)</u>	<u>-</u>

5.3 Wettelijke Reserve

	31-12-15	31-12-14
Stand begin verslagperiode	-	-
Toevoeging / onttrekking van algemene reserve	3	-
	<u>3</u>	<u>-</u>

5.4 Onverdeeld Resultaat

	31-12-15	31-12-14
Stand begin verslagperiode	-	-
Liquidatie Handelsfondsen	-	-
Naar Algemene Reserve	-	-
Resultaat boekjaar	(236)	-
	<u>(236)</u>	<u>-</u>

5.5 Aantal participaties

	31-12-15	31-12-14
Stand begin verslagperiode	-	-
Toetredingen	11.722,0176	-
Uittredingen	-49,9002	-
	<u>11.672,1174</u>	<u>-</u>

ALPHA HIGH PERFORMANCE FUND PARAPLUFONDS

	31-12-15	31-12-14
5.6 Participatiewaarde per deelnemingsrecht		
Participatiewaarde	77,3712	-
	31-12-15	31-12-14
6. Kortlopende schulden		
Rente	-	-
Beheerder	2	-
Bewaarder / Administrateur	-	-
Stortingen nog te beleggen	-	-
Accountant	-	-
Overige schulden	1	-
	<u>3</u>	<u>-</u>

De kortlopende schulden hebben een looptijd korter dan één jaar.

ALPHA HIGH PERFORMANCE FUND PARAPLUFONDS**TOELICHTING OP DE WINST- EN VERLIESREKENING**

(bedragen x € 1.000)

	01-07-15 / 31-12-15	01-01-14 / 31-12-14
7. Opbrengsten uit beleggingen		
Rente-opbrengsten	-	-
Dividend op aandelen	5	-
	<u>5</u>	<u>-</u>
	01-07-15 / 31-12-15	01-01-14 / 31-12-14
8. Gerealiseerde waardeveranderingen van beleggingen *		
Resultaten aandelen	(152)	-
Resultaten opties	-	-
Resultaten futures	-	-
Resultaten forex	-	-
	<u>(152)</u>	<u>-</u>
	01-07-15 / 31-12-15	01-01-14 / 31-12-14
9. Ongerealiseerde waardeveranderingen van beleggingen **		
Resultaten aandelen	(74)	-
Resultaten opties	-	-
Resultaten futures	-	-
Resultaten forex	-	-
	<u>(74)</u>	<u>-</u>

* Gerealiseerde waardeveranderingen bestaan voor aandelen uit koerswinsten (18) en koersverliezen (-168) en uit valutaverliezen (-2).

** Ongerealiseerde waardeveranderingen bestaan voor aandelen uit koerswinsten (7) en koersverliezen (-83) en uit valutawinsten (2).

	01-07-15 / 31-12-15	01-01-14 / 31-12-14	
10. Overige bedrijfsopbrengsten			
Toe- en uittredingsprovisie	2	-	
	<u>2</u>	<u>-</u>	
11. Kostenvergelijking			
	Werkelijk	Prospectus	% Afwijking
Performance fee	-	-	0,00%
Beheervergoeding *	9	9	0,00%
Bewaarder / Administrateur *	2	2	0,00%
Accountant **	3	-	
(Juridisch) Adviseur **	-	-	
Overige kosten **	3	-	
	<u>17</u>		

* De beheervergoeding en de kosten van de bewaarder / administrateur zijn berekend in overeenstemming met de in het prospectus opgenomen percentages en eventueel genoemde vaste vergoedingen.

** De kosten van de accountant en de overige kosten worden niet gekwantificeerd, maar wel benoemd in het prospectus.

ALPHA HIGH PERFORMANCE FUND PARAPLUFONDS

12. Lopende Kosten Ratio (LKR)

In de berekening van de lopende kostenratio worden de totale kosten welke ten laste van het vermogen respectievelijk ten laste van het resultaat van het fonds worden gebracht uitgedrukt als een percentage van het gemiddeld fondsvermogen. Hierbij worden de kosten van beleggingstransacties, interestkosten, prestatievergoedingen alsmede kosten welke verband houden met het toe- en uittreden van deelnemers (voor zover deze gedekt worden uit de ontvangen op- en afslagen) buiten beschouwing gelaten. Het gemiddelde fondsvermogen wordt berekend op basis van de frequentie van de NAV berekeningsmomenten.

De totale kosten inclusief overige bedrijfslasten en exclusief performance fee bedragen € 16.898 over de periode 1 juli 2015 t/m 31 december 2015. De gemiddelde intrinsieke waarde, berekend conform de definitie van de LKR, van het Fonds bedraagt € 920.403, zodat de kostenratio over de periode 1 juli 2015 t/m 31 december 2015 1,84% bedraagt.

13. Omloopfactor (OF)

De omloopfactor (OF), ofwel Portfolio Turnover Ratio (PTR) is een door de toezichthouder bepaalde indicator voor de omloopsnelheid van de activa. Deze is gedefinieerd als de som van de aan- en verkopen van beleggingen minus de som van de uitgifte en inkopen van deelnemingsrechten gedeeld door de gemiddelde intrinsieke waarde van het fonds maal een factor van honderd. De OF in de verslagperiode bedroeg 26,13%.

14. Transactiekosten

De kwantificeerbare transactiekosten zijn hieronder opgenomen. Het transactievolume waarvan de transactiekosten kwantificeerbaar zijn bedraagt 100% van het totale transactievolume.

Transactiekosten (x € 1.000)	2015	2014
<u>Transactiesoort :</u>		
Aandelen	3	-
	<u>3</u>	<u>-</u>

ALPHA HIGH PERFORMANCE FUND PARAPLUFONDS**OVERIGE GEGEVENS****BESTUURDERSBELANGEN**

Bestuurder van de Beheerder H.J. Geels belegt per 31 december 2015 (respectievelijk 31 december 2014) in de volgende Handelsfondsen :

	31-12-15		31-12-14	
1. All Markets Fund :	459,2694	parten	459,2694	parten
2. Alpha Future Spread Fund :	3,6318	parten	3,6318	parten
3. Alpha Global Index Trader :	5,1605	parten	5,1605	parten
4. Dutch Darlings Fund :	9,1425	parten	4,9189	parten

Fondsbeheerder en bestuurder van de Beheerder F. Schreiber belegt per 31 december 2015 (respectievelijk 31 december 2014) in de volgende Handelsfondsen :

	31-12-15		31-12-14	
1. All Markets Fund :	1.690,4374	parten	1.663,2233	parten
2. Alpha Future Spread Fund :	85,7100	parten	26,8810	parten

GELIEERDE PARTIJ

Het beleggingsbeleid is uitbesteed aan Elite Fund Management B.V. (de beheerder). De beheerder is verantwoordelijk voor de uitvoering van het beleggingsbeleid conform het prospectus en kan daarbij gebruik maken van diensten van derden. Voor één van de Alpha fondsen, te weten de Alpha Global Index Trader, wordt voor het bouwen van de tradingmodellen en het genereren van transacties op basis van deze modellen gebruik gemaakt van een adviseur: Peter Zwag. Voor de beide Altaica fondsen wordt gebruik gemaakt van navolgende adviseurs : T&E inmaxxa en Arent Thijssen.

Dhr H.J. Geels is aandeelhouder en bestuurder van zowel T&E inmaxxa als Elite Fund Management B.V.

Voor de verrichte werkzaamheden ontvangt de beheerder een beheervergoeding (en eventueel een performance fee, afhankelijk van de prestaties), waarvan eventueel weer een deel wordt doorbetaald aan de adviseurs. De adviseurs zijn geen gelieerde partijen, behalve in geval van beide Altaica fondsen (T&E inmaxxa is gelieerd). Met de adviseurs is een adviesovereenkomst opgesteld. De beheers- en performancevergoeding zijn door het fonds verschuldigd aan het einde van elke maand.

De beheerder heeft over het boekjaar € 243.000 beheervergoeding ontvangen (respectievelijk € 84.000 voor All Markets Fund, € 22.000 voor Alpha Future Spread Fund, € 39.000 voor Alpha Global Index Trader, € 58.000 voor Dutch Darlings Fund, € 31.000 voor Altaica Alpha Strategies Fund en € 9.000 voor Altaica Emerging Alpha EUR - Asia). In de beheervergoeding is in totaal een performance fee begrepen van € 27.000.

GEBEURTENISSEN NA BALANSDATUM

Er hebben zich geen relevante gebeurtenissen na balansdatum voorgedaan.

RESULTAATBESTEMMING

Voorgesteld wordt, het positief resultaat ad. € 202.000 toe te voegen aan het fondsvermogen.

CONTROLEVERKLARING VAN DE ONAFHANKELIJKE ACCOUNTANT

Op navolgende pagina treft u de controleverklaring van de onafhankelijke accountant aan.

ALPHA HIGH PERFORMANCE FUND PARAPLUFONDS**CONTROLEVERKLARING VAN DE ONAFHANKELIJKE ACCOUNTANT**

Aan : Stichting Alpha High Performance Fund en de participanten van het Alpha High Performance Fund

Verklaring betreffende de jaarrekening

Wij hebben de in dit jaarverslag opgenomen jaarrekening 2015 van het Alpha High Performance Fund te Amsterdam gecontroleerd. Deze jaarrekening bestaat uit de balans per 31 december 2015 en de winst-en-verliesrekening over 2015 met de toelichting, waarin zijn opgenomen een overzicht van de gehanteerde grondslagen voor financiële verslaggeving en andere toelichtingen.

Verantwoordelijkheid van de beheerder

De beheerder van het beleggingsfonds, zijnde Elite Fund Management B.V., is verantwoordelijk voor het opmaken van de jaarrekening die het vermogen en het resultaat getrouw dient weer te geven, alsmede voor het opstellen van het verslag van de beheerder, beide in overeenstemming met Titel 9 Boek 2 van het in Nederland geldende Burgerlijk Wetboek (BW) en met de Wet op het financieel toezicht. De beheerder is tevens verantwoordelijk voor een zodanige interne beheersing als het noodzakelijk acht om het opmaken van de jaarrekening mogelijk te maken zonder afwijkingen van materieel belang als gevolg van fraude of fouten.

Verantwoordelijkheid van de accountant

Onze verantwoordelijkheid is het geven van een oordeel over de jaarrekening op basis van onze controle. Wij hebben onze controle verricht in overeenstemming met Nederlands recht, waaronder de Nederlandse controlestandaarden. Dit vereist dat wij voldoen aan de voor ons geldende ethische voorschriften en dat wij onze controle zodanig plannen en uitvoeren dat een redelijke mate van zekerheid wordt verkregen dat de jaarrekening geen afwijkingen van materieel belang bevat.

Een controle omvat het uitvoeren van werkzaamheden ter verkrijging van controle-informatie over de bedragen en de toelichtingen in de jaarrekening. De geselecteerde werkzaamheden zijn afhankelijk van de door de accountant toegepaste oordeelsvorming, met inbegrip van het inschatten van de risico's dat de jaarrekening een afwijking van materieel belang bevat als gevolg van fraude of fouten.

Bij het maken van deze risico-inschattingen neemt de accountant de interne beheersing in aanmerking die relevant is voor het opmaken van de jaarrekening en voor het getrouwe beeld daarvan, gericht op het opzetten van controlewerkzaamheden die passend zijn in de omstandigheden. Deze risico-inschattingen hebben echter niet tot doel een oordeel tot uitdrukking te brengen over de effectiviteit van de interne beheersing van het beleggingsfonds.

Een controle omvat tevens het evalueren van de geschiktheid van de gebruikte grondslagen voor financiële verslaggeving en van de redelijkheid van de door de beheerder van het beleggingsfonds gemaakte schattingen, alsmede een evaluatie van het algehele beeld van de jaarrekening.

Wij zijn van mening dat de door ons verkregen controle-informatie voldoende en geschikt is om een onderbouwing voor ons oordeel te bieden.

Oordeel betreffende de jaarrekening

Naar ons oordeel geeft de jaarrekening een getrouw beeld van de grootte en samenstelling van het vermogen van het Alpha High Performance Fund per 31 december 2015 en van het resultaat over 2015 in overeenstemming met Titel 9 Boek 2 BW en met de Wet op het financieel toezicht.

Verklaring betreffende overige bij of krachtens de wet gestelde eisen

Ingevolge artikel 2:393 lid 5 onder e en f BW vermelden wij dat ons geen tekortkomingen zijn gebleken naar aanleiding van het onderzoek of het verslag van de beheerder, voor zover wij dat kunnen beoordelen, overeenkomstig Titel 9 Boek 2 BW is opgesteld, en of de in artikel 2:392 lid 1 onder b tot en met h BW vereiste gegevens zijn toegevoegd. Tevens vermelden wij dat het verslag van de beheerder, voor zover wij dat kunnen beoordelen, verenigbaar is met de jaarrekening zoals vereist in artikel 2:391 lid 4 BW.

Maastricht, 20 mei 2016

Ernst & Young Accountants LLP

drs. N.A.J. Silverentand RA

ALPHA HIGH PERFORMANCE FUND PARAPLUFONDS**BIJLAGE****PORTEFEUILLEOVERZICHT PER 31 DECEMBER 2015 ALL MARKETS FUND*****Aandelen Long***

Fondsnaam	Valuta	Positie	Marktwaaarde (EUR)
Kalobois Pharmaceuticals	USD	8.855	92.193
Sina Corp	USD	394	17.926
SPDR S&P 500 ETF TRUST	USD	2	375
			110.494

Aandelen Short

Boardwalk Pipeline Partners	USD	2.784	(33.281)
Cepheid	USD	582	(19.581)
Clovis Oncology	USD	333	(10.734)
Lattice Semiconductor	USD	7.440	(44.334)
Relypsa	USD	1.042	(27.197)
Rovi Corp	USD	2.946	(45.202)
Therapeutics MD	USD	278	(2.646)
Universal Insurance Holdings	USD	867	(18.509)
Weight Watchers Intl	USD	842	(17.681)
			(219.165)

Futures Long

Fondsnaam	Valuta	Positie	Exposure (EUR)
ESH6 (E-mini S&P 500)	USD	28	2.624.545

Futures Short

Fondsnaam	Valuta	Positie	Exposure (EUR)
FTIF6 (AEX)	EUR	4	(353.480)

ALPHA HIGH PERFORMANCE FUND PARAPLUFONDS

PORTEFEUILLEOVERZICHT PER 31 DECEMBER 2015 ALPHA FUTURE SPREAD FUND

Aandelen Short

Fondsnaam	Valuta	Positie	Marktwarde (EUR)
IPATH S&P 500 VIX S/T FU ETN	USD	1	(19)

Futures Long

Fondsnaam	Valuta	Positie	Exposure (EUR)
CL (Crude Oil) Mar 16	USD	1	35.154
KC (Coffee) May 16	USD	1	44.484
ZC (Corn) May 16	USD	1	16.785
			<u>96.423</u>

Futures Short

Fondsnaam	Valuta	Positie	Exposure (EUR)
CL (Crude Oil) Feb 16	USD	1	(34.113)
KC (Coffee) Mar 16	USD	1	(43.759)
ZC (Corn) May 16	USD	1	(16.520)
			<u>(94.392)</u>

PORTEFEUILLEOVERZICHT PER 31 DECEMBER 2015 ALPHA GLOBAL INDEX TRADER

Futures Long

Fondsnaam	Valuta	Positie	Exposure (EUR)
ZN (US 10 Year T-Note) MAR16	USD	1	115.958

Futures Short

Fondsnaam	Valuta	Positie	Exposure (EUR)
EMDH5 (E-mini S&P MidCap 400)	USD	2	(256.680)
TFH5 (Russell 2000)	USD	2	(208.420)
			<u>(465.100)</u>

ALPHA HIGH PERFORMANCE FUND PARAPLUFONDS**PORTEFEUILLEOVERZICHT PER 31 DECEMBER 2015 DUTCH DARLINGS FUND*****Aandelen Long***

Fondsnaam	Valuta	Positie	Marktwaaarde (EUR)
Aalberts Industries	EUR	2.204	70.065
Akzo Nobel	EUR	1.324	81.664
Altice	EUR	73	978
Amsterdam Commodities	EUR	1.097	25.450
ASM International	EUR	1.345	48.635
ASML Holding	EUR	891	73.552
Binck Bank	EUR	3.600	28.617
Corbion	EUR	1.618	36.106
DocData	EUR	1.607	5.626
Eurocommercial Prop	EUR	196	7.800
Euronext	EUR	4.264	201.623
Flow Traders	EUR	178	8.071
Grandvision	EUR	605	16.734
Heineken	EUR	2.509	197.634
ICT Automatisering	EUR	4.945	41.543
IMCD Group	EUR	2.545	86.695
Intertrust	EUR	2.050	41.533
Koninklijke Ahold	EUR	9.840	191.634
Koninklijke BAM Groep	EUR	11.486	58.923
Koninklijke Philips	EUR	4.689	110.473
KPN	EUR	56.294	196.579
Nedap	EUR	710	21.868
NN Group	EUR	6.284	204.544
Randstad Holding	EUR	2.573	148.025
Reed Elsevier (REDX)	EUR	7.129	110.785
SBM Offshore	EUR	10.080	117.533
TomTom	EUR	2.141	24.846
Unilever	EUR	5.113	205.057
USG People	EUR	7.592	130.431
Value8	EUR	1.558	14.803
Wessanen	EUR	6.900	64.515
			<u>2.572.342</u>

Aandelen Short

Boskalis	EUR	9.443	(121.706)
Delta Lloyd	EUR	1.883	(10.253)
ING Groe	EUR	4.000	(49.800)
			<u>(181.759)</u>

Structured products Long

Fondsnaam	Valuta	Positie	Exposure (EUR)
AMX 853,8 812,0 P Sprinter Short	EUR	6.000	93.840

Futures Long

Fondsnaam	Valuta	Positie	Exposure (EUR)
FTIF6 (AEX)	EUR	35	3.092.950

CFDs Long

Fondsnaam	Valuta	Positie	Exposure (EUR)
Unibail Rodamco	EUR	812	191.429

ALPHA HIGH PERFORMANCE FUND PARAPLUFONDS**PORTEFEUILLEOVERZICHT PER 31 DECEMBER 2015 ALTAICA ALPHA STRATEGIES FUND***Beleggingsfondsen Long*

Fondsnaam	Valuta	Positie	Marktwaarde (EUR)
All Markets Fund (subfonds AHPF)	EUR	4.791	174.556
Alpha Dutch Darlings Fund (subfonds AHPF)	EUR	346	278.515
Alpha Global Index Trader Fund (subfonds AHPF)	EUR	109	168.245
Caiaac Qbasis Trend Fund	EUR	2.800	347.872
Fonds Bloemendaal	EUR	6.575	384.379
Fort Global Contrarian C EUR	EUR	645	623.170
Haider Capital B Sr 12/15	EUR	250	249.985
PcP Selection – Linden Core Fund	EUR	319	344.006
Tulip trend Fund LTD A EUR	EUR	72	329.007
Windmill Trend Evolution	EUR	6.100	709.735
Balmorial L/S Offs A Sr9	USD	300	283.467
Lyxor Leveraged	USD	4.451	538.410
Lyxor QIJM B	USD	2.125	347.627
Lyxor Third Point C1 B	USD	1.116	349.317
Lyxor / APS Asia Pacific Hedge Fund B	USD	2.992	373.586
Lyxor / Balyasny Atlas Enhanced B	USD	2.856	351.403
Lyxor / Winton Capital Management	USD	850	320.235
Macromoney A 12/15	USD	208	376.449
			6.549.964

PORTEFEUILLEOVERZICHT PER 31 DECEMBER 2015 ALTAICA EMERGING ALPHA EUR – ASIA*Beleggingsfondsen Long*

Fondsnaam	Valuta	Positie	Marktwaarde (EUR)
DBXT CSI 300 Index ETF	EUR	10.000	101.000
Ishares MSCI Turkey UCITS ETF	EUR	10.000	217.400
Lyxor ETF Russia (DJ Russia CE	EUR	10.000	205.170
Lyxor UCITS ETF PEA China	EUR	5.000	64.440
Lyxor UCITS ETF PEA MSCI India	EUR	8.000	100.608
DBXT Harvest CSI 500 China	USD	1.000	38.166
Direxion Daily FTSE China Bull	USD	2.000	32.661
Direxion Russia Bull 3x	USD	1.000	10.283
Ishares MSCI India Small Cap ETF	USD	2.000	62.211
			831.939