

Elite Fund Management B.V.

**Rembrandtstraat 17
1816 CE ALKMAAR**

Jaarverslag 2015

Elite Fund Management B.V.

**Rembrandtstraat 17
1816 CE ALKMAAR**

Jaarrekening 2015

INHOUDSOPGAVE

Pagina

1. Jaarverslag

1.1 Algemeen 3

2. Jaarbericht

2.1 Jaarverslag directie 4

3. Jaarrekening

3.1 Balans per 31 december 2015 11

3.2 Winst- en verliesrekening over 2015 13

3.3 Kasstroomoverzicht over 2015 14

3.4 Toelichting op de jaarrekening 15

3.5 Toelichting op de balans 20

3.6 Toelichting op de winst- en verliesrekening 25

4. Overige gegevens

4.1 Statutaire regeling betreffende de bestemming van het resultaat 29

4.2 Bestemming van het resultaat over het boekjaar 2014 29

4.3 Voorstel tot bestemming van het resultaat over het boekjaar 2015 29

1. JAARVERSLAG

1.1 Algemeen

Statutaire vestiging

Blijkens de akte d.d. 6 januari 1998 werd de besloten vennootschap met beperkte aansprakelijkheid Elite Fund Management B.V. per genoemde datum opgericht. De vennootschap is statutair gevestigd te Alkmaar.

Bedrijfsadres

Elite Fund Management B.V.
Rembrandtstraat 17
1816 CE Alkmaar

Kantooradres

Elite Fund Management B.V.
Veilingshavenkade 135
3521 AT Utrecht

Bedrijfsactiviteiten

De activiteiten van de vennootschap bestonden in 2015 uit het beheren van Titans Fund te Maastricht en het Alpha High Performance fund te Naarden en het verrichten van beleggingsresearch.

Website sub-pagina Elite Fund Management B.V. : www.alphafondsen.nl/elite-fund-management/

Website van het Alpha High Performance fund: www.alphafund.nl

Website van het Titans Fund: www.titansfund.nl

Inschrijving handelsregister

De vennootschap is ingeschreven bij de Kamer van Koophandel onder dossiernummer 14635575.

Vergunning

Elite Fund Management B.V. beschikt over een vergunning in het kader van de Wet op het financiële toezicht (Wft) en is opgenomen in het register van de Autoriteit Financiële Markten (AFM).

Wijziging aandeelhoudersstructuur

De aandeelhoudersstructuur van Elite Fund Management B.V. is per 20 oktober 2015 gewijzigd middels een aparte akte. De aandelenverhouding tussen de bestuurders de heer H.J. Geels en de heer F. Schreiber is als volgt gewijzigd: Geels Management & Trading B.V. heeft 25% van haar aandelen per 20 oktober 2015 geleverd aan TDS Finance B.V.

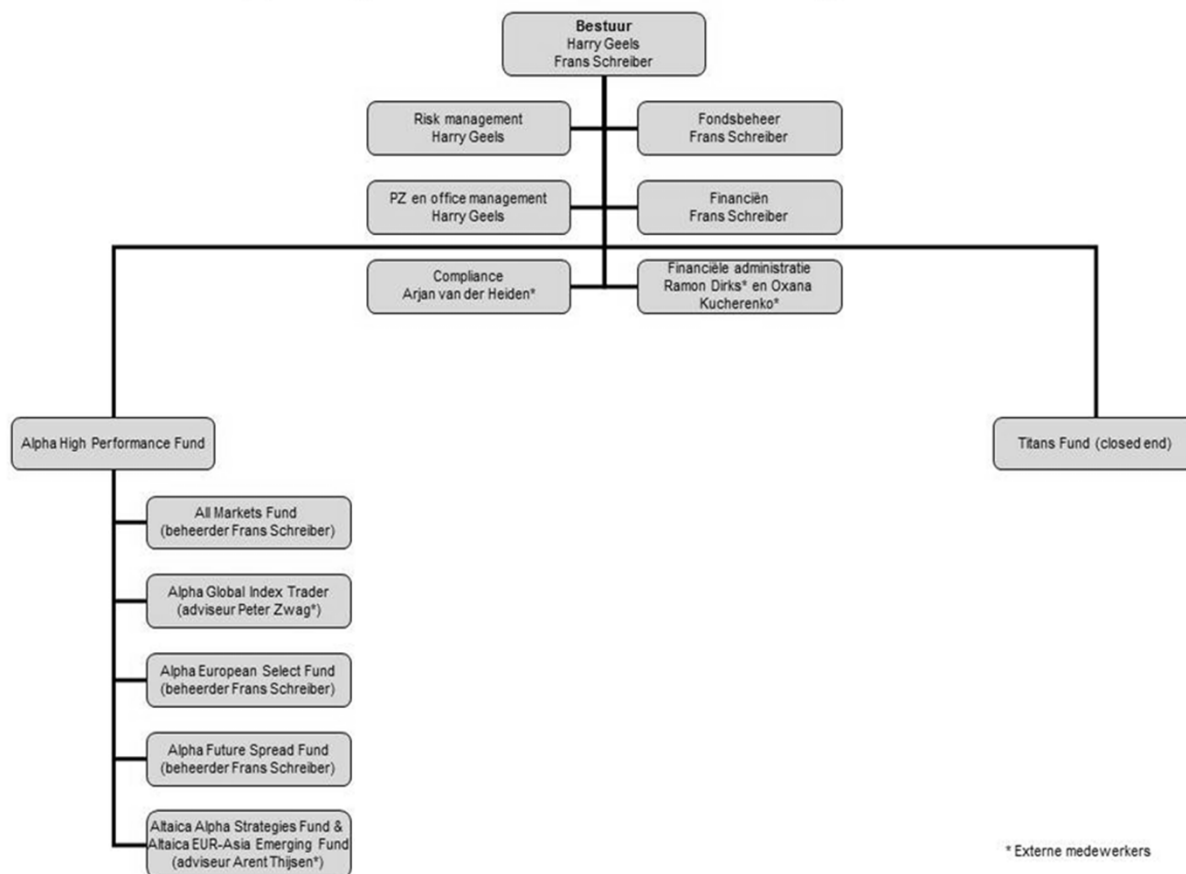
2.1 Jaarverslag directie

Organisatie en financiën

In 2013 heeft Elite Fund Management B.V. (hierna EFM), toen nog handelend onder Inmaxxa B.V., zijn vermogensbeheeractiviteiten laten samengaan met T&E effecten B.V. en is EFM per die datum alleen nog beheerder van beleggingsfondsen. Vanaf 11 maart 2014 is de aandelenstructuur gewijzigd, Frans Schreiber (middels zijn holding TDS Finance B.V. uit Almere) en Harry Geels (middels zijn holding Geels Management en Trading B.V. uit Alkmaar), beiden ook bestuurder van de onderneming, zijn toen de enige twee aandeelhouders geworden.

De bestuursleden Frans Schreiber en Harry Geels hebben de verantwoordelijkheden verdeeld conform onderstaand organogram. De twee directieleden worden in hun werkzaamheden ondersteund door de externe compliance officer Arjan van der Heiden (Compliance Advies) en externe administratief medewerker Ramon Dirks (Dirks Fiscaal & Financieel). Tevens wordt er administratieve ondersteuning ingekocht bij K-Development (Oxana Kucherenko).

Organogram Elite Fund Management



De organisatie is 'mean and lean'. Er zijn twee bestuursleden die de verantwoordelijkheden hebben gedeeld en die beiden een laag vast basissalaris ontvangen. Zij werken beiden vanuit een kantoor aan huis en belasten hiervoor geen kosten door. De fondsbeheerders en –adviseurs krijgen een variabele vergoeding voor hun werkzaamheden (afhankelijk van omzet en prestaties – zie paragraaf beloningsbeleid). Voor deze vergoeding moeten zij eventuele research- en datasystemen die benodigd zijn voor de trading in hun fondsen zelf betalen. Compliance en administratie worden op variabele basis (gemaakte uren) extern ingekocht.

2.1 Jaarverslag directie

AIFMD-beheerder / mission statement

EFM beheert als AIFMD-beheerder zogeheten ABI's, alternatieve beleggingsinstellingen. Op 22 juli 2014 heeft EFM de AIFMD-vergunning verkregen is een nieuwe prospectus gemaakt voor het Alpha High Performance Fund, omdat nieuwe regels vanuit onder andere AIFMD en FACTA dit noodzakelijk maakten. AIFMD beoogt een betere bescherming van beleggers in alternatieve beleggingsfondsen en stelt hogere informatie- en transformatie-eisen aan beleggingsinstellingen.

In het nieuwe regelgevingskader moest ook een Depositary worden aangesteld. Er is gekozen voor SGG Depositary. Binnen AIFMD heeft de depositary belangrijke taken gekregen. De voormalige Stichting Bewaarder AHFP is sinds de invoering van AIFMD alleen nog maar juridisch eigenaar van de beleggingsinstrumenten/rekeningen geworden. De naam van de stichting is gewijzigd naar Stichting AHPP.

Behoudens het beheren van ABI's heeft de beheerder geen andere activiteiten en is die ook niet voornemens op te zetten. De mission statement is het beheren van alternatieve beleggingen die zich (als niche) onderscheiden van de 'main stream alternatives' en daarom een prima aanvulling zijn op de traditionele alternatives-portefeuille.

Maatschappelijk verantwoord ondernemen

EFM heeft voornemens geen doelstellingen geformuleerd, noch activiteiten ontplooid ten aanzien van maatschappelijk verantwoord ondernemen. EFM is bij een beheerd vermogen van boven de €25 miljoen in de Altaica-fondsen voornemens een gedeelte van de beheerinkomsten van Altaica-fondsen te doneren aan activiteiten ter ondersteuning van het voortbestaan van de Siberisch tijger.

Beleggingsfondsen

Het beheerd vermogen in de beleggingsfondsen, zijnde de Alpha-fondsen, is 2015 gegroeid van €6.534.000 naar €7.878.000. Deze toename komt van zowel nieuwe instroom als goede beleggingsresultaten. De groei in de Alpha-fondsen blijft nog steeds achter bij de doelstellingen. Eind 2015 is er vanwege de goede prestaties van de Alpha-fondsen in 2015 een advertentiecampaagne geweest in diverse bladen, waaronder Beleggers Belangen en Elsevier, maar dat heeft niet tot extra instroom geleid.

Op 1 juli 2015 hebben we twee nieuwe subfondsen onder het paraplustructuur van het Alpha High Performance Fund laten notificeren, het Altaica Alpha Strategies Fund en Altaica EUR-Asia Emerging Fund. Deze twee fondsen zijn opgericht op verzoek van vermogensbeheerder T&E inmaxxa uit Utrecht. De adviseur van deze fondsen is Arent Thijsen, bestuurder van T&E inmaxxa. Eind 2015 zat er €8.959.000 nieuw beheerd vermogen in de deze twee fondsen. De twee Altaica-fondsen hebben een eigen propositie met een eigen website (www.Aaltaica.eu).

Het totale beheerde EFM is met de introductie van de Altaica-fondsen sterk gegroeid, en wel naar €16.838.000. Dat geeft de onderneming een solide basis en verlaagt de Total Expense Ratio van alle subfondsen onder de structuur van de Alpha High Performance Fund.

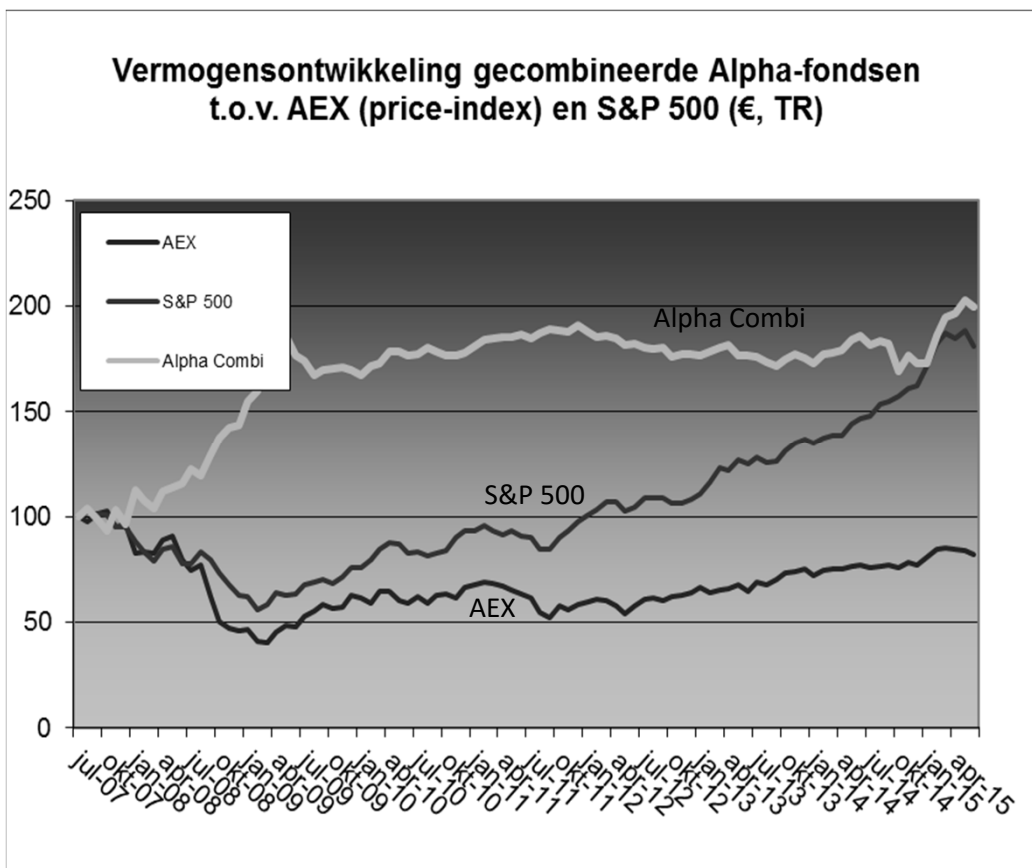
2.1 Jaarverslag directie

Het Titans Fund heeft een nieuwe liquidatie-uitkering gedaan in 2015. Bij dit fonds is door de uitkering en verdere afschrijvingen op onderliggende posities het beheerd vermogen afgenomen naar €487.071,68. Het fonds is closed-end gemaakt in maart 2013 voor een periode van maximaal vijf jaar.

Fonds	Resultaat 2015 (%)
All Markets Fund	+15,7%
Dutch Darlings Fund	+13,0%
Alpha Global Index Trader	+7,7%
Alpha Future Spread Fund	+8,3%
Titans Fund	-13,1%

De resultaten waren daarmee veel beter dan bekende vergelijkende benchmarks. De Barclay CTA Index zakte in 2015 met 1,5%. De Dow Jones Credit Suisse Managed Futures Index daalde in 2015 met 0,9%. Er wordt verwezen naar het jaarverslag van het Alpha High Performance Fund voor nadere verklaringen voor de rendementsverschillen. In onderstaande grafiek worden de resultaten van het gemiddelde van de vier Alpha-fondsen op de wat langere termijn vergeleken met twee aandelenindices.

De halfjaarrendementen van de twee Altaica-fondsen waren negatief. We verwijzen naar het jaarverslag van het Alpha High Performance Fund.



2.1 Jaarverslag directie

Beloningsbeleid

Het beloningsbeleid van EFM is gericht op een vast en variabel salaris. De variabele beloning is voornamelijk van toepassing op de beloning van fondsbeheerders en fondsadviseurs ('investment advisors'). De beloning is variabel (lees percentage van de beheers- en performance fees) omdat:

- primair de kosten van de onderneming onder controle kunnen worden gehouden (immers er wordt alleen salaris betaald als er ook inkomsten tegenover staan), hetgeen de solvabiliteit en liquiditeit van de onderneming bevordert;
- secundair een variabele beloning een motivatie/prikkel kan vormen voor de fondsbeheerders en -fondsadviseurs om beter te presteren.

De variabele vergoeding voor fondsbeheerders en –fondsadviseurs is degressief en wel volgens de volgende staffel:

Fondsgrootte (AUM)	Beheersfee	Performance fee
< 5 mio	40%	50%
Tussen 5 en 10 mio	30%	40%
Tussen 10 en 20 mio	20%	30%
Boven 20 mio	10%	20%

Het betreft een getrapte beloning: dus bij €6 miljoen onder beheer krijgt de fondsbeheerder over €5 miljoen 40% van de beheersfee en 50% van de performance fee en over €1 miljoen 30% van de beheersfee en 40% van de performance fee. De performance fees worden bij de fondsen berekend op een high-water mark principe. Dus alleen als de fondsen nieuwe 'highs' maken (bij de meeste subfondsen geldt een absolute high vanaf de start van het fonds, voor enkele fondsen geldt een high van de afgelopen drie jaar), krijgt de fondsbeheerder daarover zijn deel van de ontvangen performance fees.

In het beloningsbeleid zijn geen bepalingen opgenomen voor gegarandeerde bonussen. Deze worden ook niet wenselijk en noodzakelijk geacht. De variabele performance fee van de fondsbeheerders en fondsadviseurs wordt op maandbasis bepaald en indien mogelijk voor 50% uitbetaald in de vorm van participaties van de fondsen die worden beheerd of geadviseerd (naar rato).

De totale variabele beloning zal aanzienlijk moeten worden verlaagd als er sprake is van een slechtere of negatieve financiële situatie van de beheerder of het fonds. Is er aantoonbaar wanbeleid gepleegd, dan wel sprake is van grove nalatigheid van de fondsbeheerder en/of fondsadviseur, zullen in het verleden uitbetaalde variabele beloningen worden teruggevorderd voor een bedrag ter grootte van de vastgestelde schade (de zogeheten 'claw back' procedure).

Door te werken met degressieve beloningen, afhankelijk van de AUM onder beheer of advies (voor zowel beheers- als performance fees) en high-water marks (voor performance fees), meent de directie van EFM dat de variabele beloningen een zekere balans houden met de vaste component van het salaris en dat de belangen van de participanten in de fondsen zijn geborgd.

De totale bedragen uitgekeerd aan bonussen en het aantal werknemers worden in het jaarverslag opgenomen, uitgesplitst in vaste en variabele beloning. Ook de beloningen uitgekeerd aan senior management en werknemers, wiens handelen een materiële impact kunnen hebben op het risicoprofiel van de beheerder, worden vermeld in het jaarverslag, alsmede de criteria voor het toekennen van beloningen. Als informatie met betrekking tot de uitgekeerde beloning is verstrekt op fondsbeheerdersniveau, wordt een specificatie gegeven per fonds (voor zover deze informatie bestaat en beschikbaar is), met de omschrijving hoe de beloning aan het fonds is doorberekend.

2.1 Jaarverslag directie

Indien er sprake is van variabele beloning dient er een procedure te zijn met de mogelijkheid om variabele beloningen terug te vorderen (claw back).

Voor zover en ter discretie van de directie er sprake is van een bovengemiddelde prestatie, kan aan een medewerker die grotendeels een vast salaris geniet een variabele beloning worden toegekend van maximaal drie (3) maandsalarissen. Eventuele tijdelijke medewerkers krijgen geen variabele vergoeding. De criteria voor de toekenning daarvan zijn gebaseerd op kwantitatieve en kwalitatieve elementen. Onder kwalitatieve criteria vallen onder andere, maar niet uitsluitend, de tevredenheid van cliënten/participanten, kennis en toepassing van wet- en regelgeving en de beheersing van interne processen. Kwantitatieve criteria kunnen zijn het gehele vermogen onder beheer van EFM en de winst van EFM. Er zijn geen kwantitatieve criteria van toepassing op het niveau van individuele cliënten/participanten zoals de omzet of winst per cliënt.

Eigen vermogensseis

Het door de vennootschap EFM feitelijk aangehouden vermogen is sinds de start van 2015 op ieder moment hoger geweest dan de prudentiële kapitaalvereisten van DNB. EFM rapporteert ieder halfjaar het feitelijk aanwezige vermogen middels e-line aan DNB.

De toekomst

EFM gaat voor het jaar 2016 uit van een uiterst voorzichtige begroting. Bij een gelijkblijvend beheerd vermogen in de Alpha- en Altaica-fondsen laat de begroting een positief resultaat zien (€59.466), wat een verdubbeling betekent ten opzichte van 2015. Er bestaat grote flexibiliteit om in de kosten te snijden als dat nodig mocht zijn. De (drie) fondsbeheerders c.q. 'investment advisors' worden zoals gesteld variabel betaald. Bij een van de drie fondsbeheerders of -adviseurs kan het variabele vergoedingspercentage middels directiebesluit eenvoudig worden verlaagd.

Er zijn nieuwe gesprekken gaande met andere vermogensbeheerders dan wel 'family offices' om nieuwe subfondsen onder de paraplu van het Alpha High Performance Fund op te zetten, vergelijkbaar met wat we met de Altaica-fondsen hebben gedaan. Uitbreiding van het beheerde vermogen van het Alpha High Performance Fund is noodzakelijk om de Total Cost of Ownership (TCO) onder controle te houden.

Risico's

De volgende risico's onderscheiden wij als relevant en belangrijk voor onze onderneming (wat betreft de risico's van de beleggingsfondsen wordt verwezen naar de jaarverslagen van de fondsen):

Frauderisico

Medewerkers kunnen fraude plegen, bijvoorbeeld door gelden over te boeken naar de privérekening, waardoor het vereiste noodzakelijke eigen vermogen niet meer aanwezig is. Het frauderisico wordt binnen EFM als klein beschouwd. Er zijn maar twee vaste medewerkers, die bovendien beide bestuurders zijn, die over bankfaciliteiten beschikken. Beide bestuurders controleren elkaar (4-ogen principe) en zijn bovendien gescreend en goedgekeurd door de AFM. De boekhouding vindt extern plaats

Claimrisico

Voor ieder van de fondsen wordt een beleggingsmandaat met de participanten afgesproken, hetgeen wordt vastgelegd in het prospectus. Door computerstoringen of ontoereikend risicomanagement bij de prime broker en/of bij EFM kan er buiten het mandaat worden belegd. Hierdoor kunnen extra rendementen worden verkregen, maar kan er ook schade ontstaan. Deze schade moet worden vergoed en/of kan tot claims leiden. EFM heeft een uitgebreid risicomanagementsysteem, dat bovendien verscherpt is naar aanleiding van de invoering van AIFMD in juli 2014. Niettemin is er door een computerstoring in 2014 wel schade ontstaan in het All Markets Fund. Deze schade is door EFM aan het fonds vergoed.

2.1 Jaarverslag directie

Continuïteitsrisico

De directie beschikt over een nood- en bedrijfscontinuïteitsplan om ervoor te zorgen dat de continuïteit van de bedrijfsvoering van EFM verzekerd is en dat de verliezen uit de operationele risico's kunnen worden beperkt in geval de bedrijfsactiviteiten ernstig worden verstoord. Bovendien stelt EFM jaarlijks een zogenaamde ICAAP op waarin alle belangrijke risico's van de onderneming worden benoemd met een eenvoudige scenarioanalyse. Het vermogen van de participanten, zoals beheerd in de fondsen, is verder juridisch gescheiden van die van de beheerder. Een eventueel faillissement leidt daardoor niet tot aanspraken op de participanten. Bij een faillissement worden de fondsen niet meer beheerd en zullen participanten een nieuwe beheerder moeten zoeken.

In control statement

EFM bevestigt uitdrukkelijk dat:

1. er een organisatorische structuur is met duidelijk omschreven transparante en samenhangende verantwoordelijkheden, effectieve procedures voor de detectie, het beheer, de bewaking en verslaglegging van de risico's en adequate interne controleprocedures, zoals een goede administratieve en boekhoudkundige organisatie.
2. er regelingen getroffen zijn met het oog op de scheiding van taken in de organisatie en de voorkoming van belangenconflicten. Het hoger management hecht zijn goedkeuring aan en gaat periodiek over tot de evaluatie van de strategieën, gedragslijnen en procedures met betrekking tot de beoordeling en het beheer van het door haar gedefinieerde operationeel risico, met inbegrip van zelden voorkomende, zeer ernstige gebeurtenissen.

Alkmaar, 20 mei 2016

De directie:

drs. H.J. Geels CIP

F. Schreiber

3. JAARREKENING

3.1 Balans per 31 december 2015

(Na resultaatbestemming)

	31 december 2015		31 december 2014	
ACTIVA	€	€	€	€
Vlottende activa				
<i>Vorderingen</i>	[1]			
Rekening-courant (voormalig) aandeelhouders		119	1.568	
Belastingen en premies sociale verzekeringen		1.183	1.001	
Overige vorderingen		<u>25.555</u>	<u>27.154</u>	
		26.857	29.723	
<i>Liquide middelen</i>	[2]	196.319	164.069	
Totaal activazijde		<u><u>223.176</u></u>	<u><u>193.792</u></u>	

3.1 Balans per 31 december 2015

(Na resultaatbestemming)

PASSIVA	31 december 2015		31 december 2014	
	€	€	€	€
Eigen vermogen				
[3]				
Geplaatst aandelenkapitaal	100		100	
Agioreserve	108.935		108.935	
Overige reserves	54.161		21.667	
		163.196		130.702
Achtergestelde leningen	-		1.000	
		-		1.000
Garantievermogen		163.196		131.702
Kortlopende schulden				
[4]				
Handelscrediteuren	26.644		17.568	
Schulden aan aandeelhouders	-		15.213	
Belastingen en premies sociale verzekeringen	8.140		2.794	
Overige schulden en overlopende passiva	25.196		26.515	
		59.980		62.090
Totaal passivazijde		<u>223.176</u>		<u>193.792</u>

3.2 Winst- en verliesrekening over 2015

		2015		2014	
		€	€	€	€
Netto-omzet	[5]		244.439		180.515
Kostprijs van de omzet	[6]		105.099		52.000
Bruto omzetresultaat			<u>139.340</u>		<u>128.515</u>
Lonen en salarissen	[7]	44.123		47.198	
Sociale lasten	[8]	7.790		9.177	
Overige personeelskosten	[9]	4.329		5.840	
Huisvestingskosten	[10]	3.630		1.936	
Verkoopkosten	[11]	10.403		730	
Kantoorkosten	[12]	28.292		32.967	
Algemene kosten	[13]	234		20.219	
Som der bedrijfskosten			<u>98.801</u>		<u>118.067</u>
Bedrijfsresultaat			<u>40.539</u>		<u>10.448</u>
Rentebaten en soortgelijke opbrengsten	[14]	884		2.651	
Rentelasten en soortgelijke kosten	[15]	-789		-5.908	
Som der financiële baten en lasten			<u>95</u>		<u>-3.257</u>
Resultaat uit gewone bedrijfsuitoefening voor belastingen			<u>40.634</u>		<u>7.191</u>
Belastingen	[16]		-8.140		-1.491
Resultaat na belastingen			<u><u>32.494</u></u>		<u><u>5.700</u></u>

3.3 Kasstroomoverzicht over 2015

Het saldo van de liquide middelen minus het bankkrediet is gewijzigd. De oorzaak hiervan blijkt uit onderstaande analyse van de kasstromen. Het kasstroomoverzicht is opgesteld volgens de indirecte methode.

	2015		2014	
	€	€	€	€
Kasstroom uit operationele activiteiten				
Bedrijfsresultaat		40.539		10.448
Verandering in werkkapitaal:				
Vorderingen	2.866		240.942	
Kortlopende schulden (excl. schulden aan kredietinstellingen en vennootschapsbelasting)	-8.759		-196.068	
		-5.893		44.874
Kasstroom uit bedrijfsoperaties		34.646		55.322
Rentebaten en soortgelijke opbrengsten	884		2.651	
Rentelasten en soortgelijke kosten	-789		-5.908	
Belastingen	-1.491		-1.491	
		-1.396		-4.748
Kasstroom uit operationele activiteiten		33.250		50.574
Kasstroom uit financieringsactiviteiten				
Mutatie achtergestelde leningen	-1.000		1.000	
Kasstroom uit financieringsactiviteiten		-1.000		1.000
Mutatie geldmiddelen		<u>32.250</u>		<u>51.574</u>
Toelichting op de geldmiddelen				
Stand per 1 januari		164.069		112.495
Mutatie geldmiddelen		32.250		51.574
Stand per 31 december		<u>196.319</u>		<u>164.069</u>

3.4 Toelichting op de jaarrekening

ALGEMEEN

De jaarrekening is opgesteld op basis van de wettelijke bepalingen van Titel 9 Boek 2 BW, de richtlijnen voor de jaarverslaggeving en de Wet op het financieel toezicht (Wft), voor zover van toepassing. De jaarrekening is opgemaakt op 20 mei 2016.

Transacties met verbonden partijen

Partijen worden als verbonden beschouwd wanneer één partij bij de besluitvorming over financiële of operationele kwesties zeggenschap of invloed van betekenis kan uitoefenen over de andere partij. Tevens nemen wij als verbonden partij in aanmerking aandeelhouders met een bezit groter dan 20% of deelnemingen van Elite Fund Management B.V. waarbij het belang groter is dan 20% en dientengevolge sprake is van invloed van betekenis. Met verbonden partijen hebben de volgende transacties plaatsgevonden:

- De aandeelhouders hebben een rekening-courant en achtergestelde lening bij de vennootschap. Per 31 december 2015 bedroeg deze:

	<u>2015</u>	<u>2014</u>
	€	€
Geels Management & Trading B.V. rekening-courant schuld aan de vennootschap	-	1.052
TDS Finance B.V. rekening-courant vordering op de vennootschap	203	15.213
TDS Finance B.V. achtergestelde lening vordering op de vennootschap	-	1.000

- Voor bezoldiging bestuurders en voormalig bestuurders, wordt verwezen naar onderstaande specificatie "Bezoldiging van bestuurders".

Bezoldiging van bestuurders

Voor de bezoldiging van bestuurders (en voormalige bestuurders) van de rechtspersoon kwam in 2015 een bedrag van € 51.913 (2014: € 56.375) ten laste van de rechtspersoon.

Onderstaande bedragen zijn aan bestuurders toegekend:

	<u>2015</u>	<u>2014</u>
	€	€
Salaris F. Schreiber	19.592	18.000
Eindejaarsbonus	2.500	
Sociale lasten F. Schreiber	3.896	5.231
Totaal bezoldiging F. Schreiber	<u>25.988</u>	<u>23.231</u>
Salaris drs. H.J. Geels CIP	19.531	18.000
Eindejaarsbonus	2.500	
Sociale lasten drs. H.J. Geels CIP	3.894	5.279
Totaal bezoldiging drs. H.J. Geels CIP	<u>25.925</u>	<u>23.279</u>

Onderstaande bedragen zijn aan voormalig bestuurders toegekend:

Salaris P.H. Brands	-	7.500
Sociale lasten P.H. Brands	-	2.365
Totaal bezoldiging P.H. Brands	<u>-</u>	<u>9.865</u>

3.4 Toelichting op de jaarrekening

Bestuurdersbelangen:

Bestuurder van Elite Fund Management B.V. de heer H.J. Geels belegt per 31 december 2015 in de volgende handelsfondsen:

1. All Markets Fund	459,2694 parten
2. Alpha Global Index Trader	5,1605 parten
3. Alpha Future Spread Fund	3,6318 parten
4. Dutch Darlings Fund	9,1425 parten

Bestuurder van Elite Fund Management B.V. de heer F. Schreiber belegt per 31 december 2015 in de volgende handelsfondsen:

1. All Markets Fund	1663,22 parten
2. Alpha Future Spread Fund	85,71 parten

Specificatie accountantskosten

	<u>2015</u>	<u>2014</u>
	€	€
Accountantsonderzoek jaarrekening	9.801	9.680
Andere controle-opdrachten	-	1.326
Fiscale adviesdiensten	-	-
Andere niet-controlediensten	-	-
	<u>9.801</u>	<u>11.006</u>

Vergelijking met voorgaand jaar

De gehanteerde grondslagen van waardering en van resultaatbepaling zijn ongewijzigd gebleven ten opzichte van het voorgaande jaar.

3.4 Toelichting op de jaarrekening

GRONDSLAGEN VOOR DE BALANSWAARDERING

Algemeen

De waardering van activa en passiva vindt plaats op basis van historische kosten. Tenzij bij de desbetreffende grondslag voor de specifieke balanspost anders wordt vermeld, worden de activa en passiva opgenomen tegen nominale waarde.

Vorderingen

De kortlopende vorderingen betreffen de vorderingen met een looptijd korter dan één jaar. Deze worden bij eerste verwerking opgenomen tegen de reële waarde en vervolgens gewaardeerd tegen de geamortiseerde kostprijs. De reële waarde en geamortiseerde kostprijs zijn gelijk aan de nominale waarde. Noodzakelijk geachte voorzieningen voor het risico van oninbaarheid worden in mindering gebracht. Deze voorzieningen worden bepaald op basis van individuele beoordeling van de vorderingen.

Liquide middelen

De liquide middelen worden gewaardeerd tegen nominale waarde en staan, voor zover niet anders vermeld, ter vrije beschikking van de onderneming. Het betreffen de direct opeisbare vorderingen op kredietinstellingen en kasmiddelen.

Eigen vermogen

Agioreserve

De agioreserve betreft het deel van het gestorte en geplaatste kapitaal, dat hoger is dan de nominale waarde van de geplaatste aandelen.

Kortlopende schulden

De kortlopende schulden betreffen de schulden met een looptijd korter dan één jaar. Deze worden bij eerste verwerking opgenomen tegen reële waarde en vervolgens gewaardeerd tegen de geamortiseerde kostprijs.

Niet in de balans opgenomen rechten en verplichtingen

De niet in de balans opgenomen rechten en verplichtingen zijn, tenzij anders vermeld, gewaardeerd tegen nominale waarde.

3.4 Toelichting op de jaarrekening

GRONDSLAGEN VOOR DE RESULTAATBEPALING

Algemeen

De bepaling van het resultaat vindt plaats op basis van historische kosten. Baten en lasten worden toegerekend aan het jaar waarop ze betrekking hebben. Winsten worden slechts opgenomen voor zover zij op balansdatum zijn gerealiseerd. Verplichtingen en mogelijke verliezen die hun oorsprong vinden voor het einde van het verslagjaar worden in acht genomen indien zij voor het opmaken van de jaarrekening bekend zijn geworden.

Netto-omzet

Onder netto-omzet wordt verstaan de opbrengst van de in het verslagjaar geleverde goederen en verleende diensten onder aftrek van kortingen en de over de omzet geheven belastingen. Opbrengsten van diensten worden opgenomen naar rato van de mate waarin de diensten zijn verricht. De kostprijs van deze diensten wordt aan dezelfde periode toegerekend.

Inkoopwaarde van de omzet

Onder de inkoopwaarde van de omzet wordt verstaan de direct aan de geleverde goederen en diensten toe te rekenen kosten. Hieronder is tevens begrepen een mutatie in de afwaardering wegens incourantheid van de voorraden.

Bedrijfskosten

De kosten worden toegerekend aan het verslagjaar waarop zij betrekking hebben.

Personeelsbeloningen

Lonen, salarissen en sociale lasten worden op grond van de arbeidsvoorwaarden verwerkt in de winst- en verliesrekening voor zover ze verschuldigd zijn aan werknemers.

Financiële baten en lasten

De financiële baten en lasten betreffen de op de verslagperiode betrekking hebbende renteopbrengsten en -kosten van uitgegeven en ontvangen leningen en tegoeden.

Belastingen

De vennootschapsbelasting wordt berekend tegen het geldende tarief over het resultaat van het boekjaar, waarbij rekening wordt gehouden met fiscaal compensabele verliezen uit voorgaande boekjaren, permanente verschillen tussen de winstberekening volgens de jaarrekening en de fiscale winstberekening, waarbij actieve belastinglatenties slechts worden gewaardeerd indien en voor zover de realisatie daarvan waarschijnlijk is.

De effectieve belastingdruk bedraagt 20% (2014: 20%). Het toepasselijke belastingtarief resultaat voor belastingen t/m € 200.000 bedraagt 20% (2014 : 20%).

3.4 Toelichting op de jaarrekening

GRONDSLAGEN VOOR DE OPSTELLING VAN HET KASSTROOMOVERZICHT

Het kasstroomoverzicht wordt opgesteld volgens de indirecte methode.

De geldmiddelen in het kasstroomoverzicht bestaan uit liquide middelen.

Kastromen in vreemde valuta worden omgerekend tegen een geschatte gemiddelde koers.

Belastingen, rentebaten en soortgelijke opbrengsten, alsmede rentelasten en soortgelijke kosten, worden opgenomen onder de kasstroom uit operationele activiteiten.

3.5 Toelichting op de balans

ACTIVA

VLOTTENDE ACTIVA

Vorderingen [1]

	<u>31-12-2015</u>	<u>31-12-2014</u>
	€	€
Vorderingen op participanten en maatschappijen waarin wordt deelgenomen		
Rekening-courant TDS Finance B.V.	119	-
Rekening-courant Geels Management & Trading B.V.	-	1.052
Rekening-courant Brands Management B.V.	-	516
	<u>119</u>	<u>1.568</u>
<i>Rekening-courant TDS Finance B.V.</i>		
Stand per 1 januari	-15.213	-
Mutaties boekjaar	15.535	-
	322	-
Rente	-203	-
Stand per 31 december	<u>119</u>	<u>-</u>
<i>Rekening-courant Geels Management & Trading B.V.</i>		
Stand per 1 januari	1.052	106.810
Aflossing boekjaar	-1.052	-106.810
Rente	-	1.052
Stand per 31 december	<u>-</u>	<u>1.052</u>
<i>Rekening-courant Brands Management B.V.</i>		
Stand per 1 januari	516	105.150
Aflossing boekjaar	-516	-105.150
Rente	-	516
Stand per 31 december	<u>-</u>	<u>516</u>

3.5 Toelichting op de balans

	<u>31-12-2015</u>	<u>31-12-2014</u>
	€	€
Belastingen en premies sociale verzekeringen		
Omzetbelasting	<u>1.183</u>	<u>1.001</u>
<i>Omzetbelasting</i>		
Omzetbelasting laatste periode	-	-182
Omzetbelasting suppletie voorgaande jaren	<u>1.183</u>	<u>1.183</u>
	<u>1.183</u>	<u>1.001</u>
	<u>31-12-2015</u>	<u>31-12-2014</u>
	€	€
Overige vorderingen		
Bankrente	707	992
Nog te ontvangen managementfee	<u>24.848</u>	<u>26.162</u>
	<u>25.555</u>	<u>27.154</u>
	<u>31-12-2015</u>	<u>31-12-2014</u>
	€	€
Liquide middelen [2]		
Rabobank	44.964	13.535
Rabobank bedrijfssparen	151.355	150.363
Theodoor Gilissen	-	171
	<u>196.319</u>	<u>164.069</u>

3.5 Toelichting op de balans

PASSIVA

EIGEN VERMOGEN [3]

	<u>2015</u>	<u>2014</u>
	€	€
Geplaatst aandelenkapitaal		
Stand per 1 januari	100	109.035
Afstempelen en herschikken aandelen	-	-108.935
Stand per 31 december	<u>100</u>	<u>100</u>

Het maatschappelijk kapitaal bedraagt € 225.000 verdeeld in 225.000 aandelen van nominaal € 1. Het geplaatste aandelenkapitaal bedraagt € 100.

Per eindbalans was het geplaatst aandelenkapitaal als volgt verdeeld:

- 100 gewone aandelen (€ 1.)

	<u>2015</u>	<u>2014</u>
	€	€
Agioreserve		
Stand per 1 januari	108.935	-
Storting aandeelhouders	-	125.000
Toevoeging i.v.m. afstempeling en herschikking aandelen	-	108.935
Dividenduitkering	-	-125.000
Stand per 31 december	<u>108.935</u>	<u>108.935</u>

	<u>2015</u>	<u>2014</u>
	€	€
Overige reserves		
Stand per 1 januari	21.667	15.967
Uit voorstel resultaatbestemming	32.494	5.700
Stand per 31 december	<u>54.161</u>	<u>21.667</u>

Het ingehouden deel van het resultaat over 2015 bedraagt € 32.494.

3.5 Toelichting op de balans

	<u>31-12-2015</u>	<u>31-12-2014</u>
	€	€
Achtergestelde leningen		
Achtergestelde lening	-	1.000
	<u> </u>	<u> </u>
<i>Achtergestelde lening</i>		
Stand per 1 januari	1.000	-
Verstreckte lening	-	1.000
Aflossing boekjaar	-1.000	-
Stand per 31 december	<u> </u>	<u> </u>

Dit betreft een door TDS Finance B.V. op 29 april 2014 verstrekte achtergestelde lening in hoofdsom 1.000 Euro, welke lening is achtergesteld jegens andere, niet achtergestelde schuldeisers van Elite Fund Management B.V. De rente bedraagt 2% per jaar. Deze geldlening dient ter versterking van het toetsingsvermogen in het kader van de prudentiële eisen van de Nederlandsche Bank N.V. Per 2015 is deze achtergestelde lening volledig afgelost.

Het totale garantievermogen per ultimo 2015 bedraagt:

	<u>2015</u>	<u>2014</u>
	€	€
Geplaatst aandelenkapitaal	100	100
Agioreserve	108.935	108.935
Overige reserves	54.161	21.667
Achtergestelde leningen	-	1.000
Garantievermogen	<u> </u>	<u> </u>

Elite Fund Management B.V. dient aan de door DNB gestelde wettelijke minimale vermogens eis van € 125.000 te voldoen. Zij voldoet per 31 december 2015 aan deze vereisten.

KORTLOPENDE SCHULDEN [4]

	<u>31-12-2015</u>	<u>31-12-2014</u>
	€	€
Handelscrediteuren		
Crediteuren	<u> </u>	<u> </u>

3.5 Toelichting op de balans

	<u>31-12-2015</u>	<u>31-12-2014</u>
	€	€
Schulden aan participanten en maatschappijen waarin wordt deelgenomen		
Rekening-courant TDS Finance B.V.	-	15.213
	<u>-</u>	<u>15.213</u>
<i>Rekening-courant TDS Finance B.V.</i>		
Stand per 1 januari	-	-
Mutaties boekjaar	-	14.997
	<u>-</u>	<u>14.997</u>
Rente	-	216
Stand per 31 december	<u>-</u>	<u>15.213</u>
	<u>31-12-2015</u>	<u>31-12-2014</u>
	€	€
Belastingen en premies sociale verzekeringen		
Vennootschapsbelasting	8.140	1.491
Loonheffing	-	1.303
	<u>8.140</u>	<u>2.794</u>
<i>Vennootschapsbelasting</i>		
Vennootschapsbelasting	<u>8.140</u>	<u>1.491</u>
<i>Loonheffing</i>		
Loonheffing laatste periode	<u>-</u>	<u>1.303</u>
	<u>31-12-2015</u>	<u>31-12-2014</u>
	€	€
Overlopende passiva		
Administratiekosten	5.687	2.356
Accountantskosten	6.776	9.680
Nog te betalen retributie-huisfonds	4.054	1.905
Nog te betalen korting onderhoudsfee AFSF	1.833	-
Nog te betalen reclame- en advertentiekosten	1.210	-
Nog te betalen bankkosten	209	145
Nog te betalen werk derden	3.638	8.381
Vakantiegeldverplichting	1.789	1.785
Netto lonen	-	2.263
	<u>25.196</u>	<u>26.515</u>

3.6 Toelichting op de winst- en verliesrekening

	<u>2015</u>	<u>2014</u>
	€	€
Netto-omzet [5]		
Omzet Alpha High Performance Fund	216.404	162.341
Omzet performance fee Alpha High Performance Fund	27.535	15.541
Omzet overige diensten	500	-
Opbrengsten doorberekende kosten	-	1.470
Opbrengsten boekjaar 2013	-	1.163
	<u>244.439</u>	<u>180.515</u>

Omzet Alpha High Performance Fund

Elite Fund Management B.V. heeft als beleggingsinstelling een aantal fondsen. Binnen deze fondsen wordt een managementfee berekend. Deze vergoeding komt ten goede aan het management van het betreffende fonds

Omzet performance fee Alpha High Performance Fund

De fondsbeheerders/ adviseurs die het beleggingsbeleid van de fondsen uitvoeren hebben recht op een deel van de ontvangen performance fees.

Kostprijs van de omzet [6]

Inkoop Alpha High Performance Fund	91.170	51.878
Inkoop performance fee Alpha High Performance Fund	13.928	-
Inkoop nagekomen kosten vorig boekjaar	-	108
Prijsverschillen inkopen	1	14
	<u>105.099</u>	<u>52.000</u>

Inkoop Alpha High Performance Fund

De fondsmanagers/adviseurs die het beleggingsbeleid van een fonds beheren, ontvangen voor deze werkzaamheden een vergoeding.

Inkoop performance fee Alpha High Performance Fund

De fondsmanagers/ adviseurs die het beleggingsbeleid van een fonds beheren hebben recht op een deel van de performance fees.

3.6 Toelichting op de winst- en verliesrekening

	2015	2014
	€	€
Lonen en salarissen [7]		
Brutolonen en salarissen	36.058	43.500
Eindejaarsbonus	5.000	-
Dotatie reserve vakantietoelage	3.065	3.698
	<u>44.123</u>	<u>47.198</u>
Gemiddeld aantal werknemers:		
Gedurende het jaar 2015 was gemiddeld 0,8 werknemer in dienst op basis van een fulltime dienstverband. In het jaar 2014 was dit 0,8 werknemer.		
Sociale lasten [8]		
Sociale lasten uitvoeringsinstanties	<u>7.790</u>	<u>9.177</u>
Overige personeelskosten [9]		
Teruggave reeds betaalde beheersfees	4.329	1.905
Diverse personeelskosten	-	3.935
	<u>4.329</u>	<u>5.840</u>
Huisvestingskosten [10]		
Huur ruimte presentaties	<u>3.630</u>	<u>1.936</u>
Verkoopkosten [11]		
Reclame- en advertentiekosten	10.182	-
Voedsel en drank kosten	146	18
Representatiekosten	75	-
Researchkosten VDVM	-	712
	<u>10.403</u>	<u>730</u>
Kantoorkosten [12]		
Accountantskosten jaarrekening	9.801	9.680
Overige diensten accountant	-	1.326
Advieskosten compliance	4.388	4.425
Administratiekosten	5.687	2.358
Kosten werk derden	6.868	8.298
Loonadministratiekosten	421	374
Kosten AFM	-	2.500
Drukwerk en porto	119	339
Internetkosten	42	771
Kosten automatisering	315	2.504
Contributies en abonnementen	625	131
Boete rente	7	261
Overige kantoorkosten	19	-
	<u>28.292</u>	<u>32.967</u>

3.6 Toelichting op de winst- en verliesrekening

	<u>2015</u>	<u>2014</u>
	€	€
Algemene kosten [13]		
Coulance kosten	<u>234</u>	<u>20.219</u>
Financiële baten en lasten		
Rentebaten en soortgelijke opbrengsten [14]		
Rente rekening-courant (voormalig) aandeelhouders	-	1.568
Bankrente	852	1.083
Rente belastingdienst	32	-
	<u>884</u>	<u>2.651</u>
Rentelasten en soortgelijke kosten [15]		
Rente rekening-courant aandeelhouders	203	216
Bankkosten en provisie	586	476
Rentelast belastingdienst	-	5.216
	<u>789</u>	<u>5.908</u>
Belastingen [16]		
Vennootschapsbelasting	<u>8.140</u>	<u>1.491</u>

Alkmaar, 20 mei 2016
Elite Fund Management B.V.

drs. H.J. Geels CIP

F. Schreiber

4. OVERIGE GEGEVENS

4. Overige gegevens

4.1 Statutaire regeling betreffende de bestemming van het resultaat

Omtrent de bestemming van het resultaat is in artikel 14 van de statuten het volgende bepaald:

De winst staat ter beschikking van de Algemene Vergadering van Aandeelhouders

Voorgesteld wordt het resultaat van het boekjaar 2015 toe te voegen aan de overige reserves.

4.2 Bestemming van het resultaat over het boekjaar 2014

De jaarrekening 2014 is vastgesteld in de Algemene Vergadering gehouden op 28 april 2015. De Algemene Vergadering heeft de bestemming van het resultaat vastgesteld conform het daartoe gedane voorstel.

4.3 Voorstel tot bestemming van het resultaat over het boekjaar 2015

De directie stelt aan de Algemene Vergadering voor het resultaat over het boekjaar 2015 ten bedrage van € 32.494 geheel ten gunste van de overige reserves te brengen en over 2015 geen dividend uit te keren.

Rapportdatum: 20 mei 2016