

Elite Fund Management B.V.
de directie
Wilhelminakade 1
3072 AP ROTTERDAM

Jaarverslag 2017

Vastgesteld door de Algemene Vergadering van Aandeelhouders d.d. 29 juni 2018

Elite Fund Management B.V.
de directie
Wilhelminakade 1
3072 AP ROTTERDAM

Jaarrekening 2017

INHOUDSOPGAVE		Pagina
1.	Jaarverslag	
1.1	Algemeen	3
2.	Jaarbericht	
2.1	Bestuursverslag	5
3.	Jaarrekening	
3.1	Balans per 31 december 2017	10
3.2	Winst- en verliesrekening over 2017	12
3.3	Kasstroomoverzicht over 2017	13
3.4	Toelichting op de jaarrekening	14
3.5	Toelichting op de balans	18
3.6	Toelichting op de winst- en verliesrekening	24
4.	Overige gegevens	
4.1	Statutaire regeling betreffende de bestemming van het resultaat	27
4.2	Controleverklaring	28

1. JAARVERSLAG

1.1 Algemeen

Statutaire vestiging

Blijkens de akte d.d. 6 januari 1998 werd de besloten vennootschap met beperkte aansprakelijkheid Elite Fund Management B.V. per genoemde datum opgericht. De vennootschap is statutair gevestigd te Alkmaar.

Bedrijfsadres

Elite Fund Management B.V.
Wilhelminakade 1
3072 AP Rotterdam

Kantooradres

Elite Fund Management B.V.
Wilhelminakade 1 (43ste verdieping)
3072 AP Rotterdam

Bedrijfsactiviteiten

De activiteiten van de vennootschap bestonden in 2017 uit het beheren van Titans Fund te Rotterdam en het Alpha High Performance fund te Rotterdam en het verrichten van beleggingsresearch.

Website sub-pagina Elite Fund Management B.V. : www.alphafondsen.nl/elite-fund-management/

Website van het Alpha High Performance fund: www.alphafondsen.nl

Website van het Titans Fund: www.titansfund.nl

Inschrijving handelsregister

De vennootschap is ingeschreven bij de Kamer van Koophandel onder dossiernummer 14635575.

Vergunning

Elite Fund Management B.V. beschikt over een vergunning in het kader van de Wet op het financiële toezicht (Wft) en is opgenomen in het register van de Autoriteit Financiële Markten (AFM).

2. JAARBERICHT

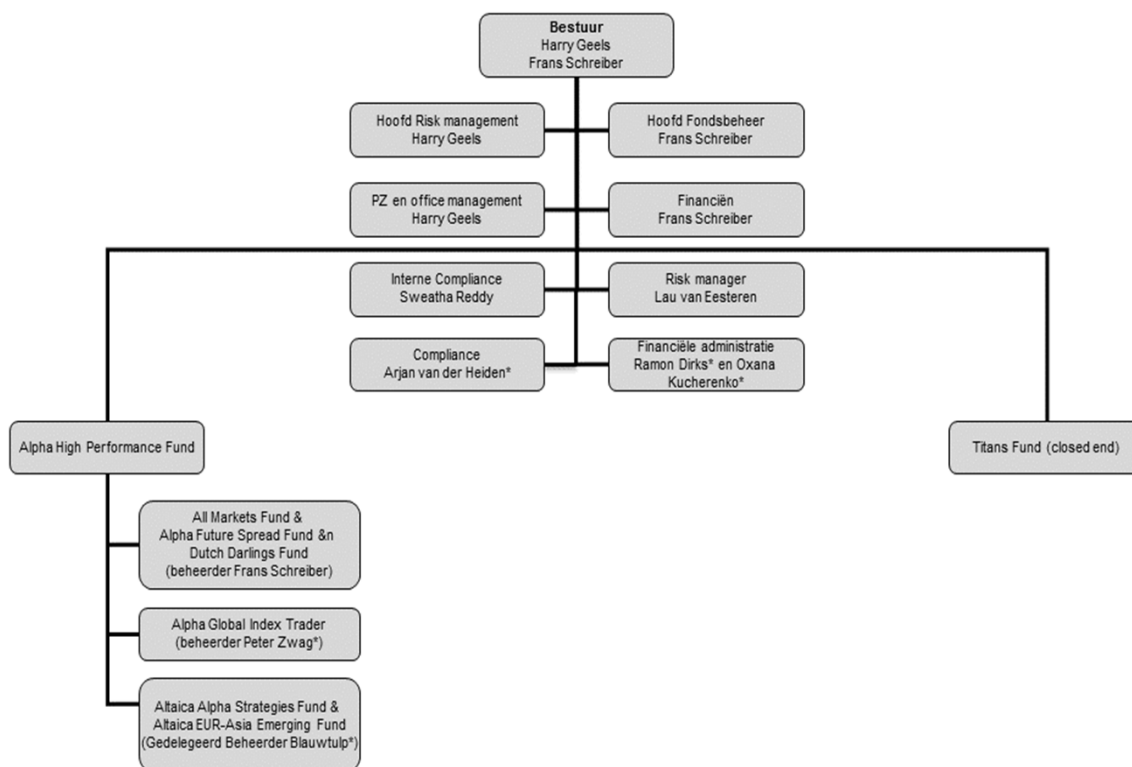
2.1 Bestuursverslag

Organisatie en financiën

In 2013 heeft Elite Fund Management B.V. (hierna EFM), toen nog handelend onder Inmaxxa B.V., zijn klantenbestand verkocht aan T&E effecten B.V. en is EFM per die datum in de praktijk alleen nog beheerder van beleggingsfondsen. Vanaf 11 maart 2014 is de aandelenstructuur gewijzigd, Frans Schreiber (middels zijn holding TDS Finance B.V. uit Almere) en Harry Geels (middels zijn holding Geels Management en Trading B.V. uit Alkmaar), beiden ook bestuurder van de onderneming, zijn toen de enige twee aandeelhouders geworden.

De bestuursleden Frans Schreiber en Harry Geels hebben de verantwoordelijkheden verdeeld conform onderstaand organogram. De twee directieleden worden in hun werkzaamheden ondersteund door risk manager Lau van Eesteren en compliance officer Sweatha Reddy. Daarnaast heeft EFM ter ondersteuning externe administratief medewerkers Ramon Dirks (Dirks Fiscaal & Financieel) en Oxana Kucherenko (K-Development) aangesteld. Als externe compliance officer is Arjan van der Heiden (Compliance Advies), aangesteld.

Organogram Elite Fund Management



* Externe medewerkers

Zoals verplicht, zijn er twee bestuursleden die gezamenlijk verantwoordelijk zijn (vier ogen principe) en die beiden een vast basissalaris ontvangen. De fondsbeheerders en gedelegeerd beheerders krijgen deels vast en deels een variabele vergoeding voor hun werkzaamheden (afhankelijk van omzet en prestaties – zie paragraaf beloningsbeleid). Voor deze vergoeding moeten zij eventuele research- en datasystemen die benodigd zijn voor de trading in hun fondsen zelf betalen. Compliance en administratie worden mede op variabele basis (gemaakte uren) extern ingekocht.

2.1 Bestuursverslag

AIFMD-beheerder / mission statement

EFM beheert als AIFMD-beheerder zogeheten ABI's, alternatieve beleggingsinstellingen. Op 22 juli 2014 heeft EFM de AIFMD-vergunning verkregen, is een nieuwe prospectus gemaakt voor het Alpha High Performance Fund, omdat nieuwe regels vanuit onder andere AIFMD en FACTA dit noodzakelijk maakten. AIFMD beoogt een betere bescherming van beleggers in alternatieve beleggingsfondsen en stelt hogere informatie- en transformatie-eisen aan beleggingsinstellingen.

In het nieuwe regelgevingskader moest ook een Depositary worden aangesteld. Er is gekozen voor SGG Depositary. Binnen AIFMD heeft de depositary belangrijke taken gekregen. De voormalige Stichting Bewaarder Alpha High Performance Fund (AHPF) is sinds de invoering van AIFMD alleen nog maar juridisch eigenaar van de beleggingsinstrumenten/rekeningen geworden. De naam van de stichting is gewijzigd naar Stichting AHPF.

Behoudens het beheren van ABI's heeft de beheerder geen andere activiteiten. De mission statement is het beheren van alternatieve beleggingen die zich (als niche) onderscheiden van de 'main stream alternatives' en daarom een prima aanvulling zijn op de traditionele alternatives-portefeuille.

Maatschappelijk verantwoord ondernemen

EFM heeft voornamelijk geen doelstellingen geformuleerd, noch activiteiten ontplooid ten aanzien van maatschappelijk verantwoord ondernemen.

Beleggingsfondsen

Het beheerd vermogen in de intern beheerde beleggingsfondsen, zijnde de Alpha-fondsen, is in 2017 gegroeid van € 8.989.258 naar € 23.493.331. Deze toename komt van zowel nieuwe instroom als goede beleggingsresultaten.

Op 1 juli 2015 heeft EFM twee nieuwe subfondsen onder de paraplustructuur van het Alpha High Performance Fund laten notificeren, het Altaica Alpha Strategies Fund en Altaica EUR-Asia Emerging Fund. De gedelegeerd beheerder van Altaica-fondsen is Blauwtulp, een vermogensbeheerder uit Rotterdam. Eind 2017 zat er € 11.075.958 beheerd vermogen in deze twee fondsen. De twee Altaica-fondsen hebben een eigen propositie met een eigen website (www.altaica.eu).

Het totale beheerde EFM is gegroeid en wel van € 20.430.917 naar € 34.569.289. Dat geeft de onderneming nu een solide basis en verlaagt de Total Expense Ratio van alle subfondsen onder de structuur van het Alpha High Performance Fund.

2.1 Bestuursverslag

Het Titans Fund heeft een nieuwe liquidatie-uitkering gedaan in 2017. Mede hierdoor is het beheerd vermogen van dit fonds afgenomen van €535.909 naar €446.717. Het fonds is closed-end gemaakt in maart 2013 voor een periode van maximaal vijf jaar. In maart 2018 hebben de participanten in meerderheid besloten het fonds nog drie jaar open te houden.

Fonds	Resultaat 2017 (%)
All Markets Fund	+20,5%
Dutch Darlings Fund	+36,9%
Alpha Global Index Trader	-5,8%
Alpha Future Spread Fund	+14,4%
Titans Fund	-16,6%
Altaica Alpha Strategies Fund	+0,8%
Altaica EUR-Asia Emerging Fund	-3,5%

De resultaten waren daarmee veel beter dan bekende vergelijkende benchmarks. De Dow Jones Credit Suisse Managed Futures Index steeg in 2017 slechts met 1,56%. Er wordt verwezen naar het jaarverslag van het Alpha High Performance Fund voor nadere verklaringen voor de rendementsverschillen.

Beloningsbeleid

EFM heeft een beloningsbeleid dat ook gepubliceerd wordt op de website: <http://www.alphafondsen.nl/elite-fund-management/>

Eigen vermogensseis

Het door de vennootschap EFM feitelijk aangehouden vermogen is sinds de start van 2017 op ieder moment hoger geweest dan de prudentiële kapitaalvereisten van DNB. EFM rapporteert ieder halfjaar het feitelijk aanwezige vermogen middels 2-line aan DNB.

De toekomst

EFM gaat voor het jaar 2018 uit van een voorzichtige begroting. Bij een gelijkblijvend beheerd vermogen in de Alpha- en Altaica-fondsen laat de begroting een positief resultaat zien van € 125.000, wat een lichte verbetering betekent ten opzichte van 2017.

Dit heeft te maken met hoger ingeschatte kosten voor risicomanagement, marketing en compliance. Er bestaat grote flexibiliteit om in de kosten te snijden als dat nodig mocht zijn. De (drie) fondsbeheerders c.q. gedelegeerde beheerder worden zoals gesteld deels variabel betaald.

Er zijn nieuwe gesprekken gaande met anderen om nieuwe subfondsen onder de paraplu van het Alpha High Performance Fund op te zetten. Uitbreiding van het beheerde vermogen van het Alpha High Performance Fund is wenselijk om de Total Cost of Ownership (TCO) onder controle te houden.

2.1 Bestuursverslag

Risico's

De volgende risico's onderscheiden wij als relevant en belangrijk voor onze onderneming (wat betreft de risico's van de beleggingsfondsen wordt verwezen naar de jaarverslagen van de fondsen):

Frauderisico

Medewerkers kunnen fraude plegen, bijvoorbeeld door gelden over te boeken naar de privérekening, waardoor het vereiste noodzakelijke eigen vermogen niet meer aanwezig is. Het frauderisico wordt binnen EFM als klein beschouwd. Er zijn maar twee vaste medewerkers, die bovendien beide bestuurders zijn, die over bankfaciliteiten beschikken. Beide bestuurders controleren elkaar (4-ogen principe) en zijn bovendien gescreend en goedgekeurd door de AFM. De boekhouding vindt extern plaats.

Claimrisico

Voor ieder van de fondsen wordt een beleggingsmandaat met de participanten afgesproken, hetgeen wordt vastgelegd in het prospectus. Door computerstoringen of ontoereikend risicomanagement bij de prime broker en/of bij EFM kan er buiten het mandaat worden belegd. Hierdoor kunnen extra rendementen worden verkregen, maar kan er ook schade ontstaan. Deze schade moet worden vergoed en/of kan tot claims leiden. EFM heeft een uitgebreid risicomanagement systeem, dat bovendien verscherpt is naar aanleiding van de invoering van AIFMD in juli 2014.

Continuïteitrisico

De directie beschikt over een nood- en bedrijfscontinuïteitsplan om ervoor te zorgen dat de continuïteit van de bedrijfsvoering van EFM verzekerd is en dat de verliezen uit de operationele risico's kunnen worden beperkt in geval de bedrijfsactiviteiten ernstig worden verstoord. Bovendien heeft EFM een risicobeleid opgesteld, waarin alle belangrijke risico's van de onderneming worden benoemd met een eenvoudige scenarioanalyse. Het vermogen van de participanten, zoals beheerd in de fondsen, is verder juridisch gescheiden van die van de beheerder. Een eventueel faillissement leidt daardoor niet tot aanspraken op de participanten. Bij een faillissement worden de fondsen niet meer beheerd en zullen participanten een nieuwe beheerder moeten zoeken.

In control statement

EFM bevestigt uitdrukkelijk dat:

1. er een organisatorische structuur is, met duidelijk omschreven transparante en gescheiden verantwoordelijkheden, effectieve procedures voor de detectie van onregelmatigheden, het beheer van de fondsen, de bewaking en verslaglegging van de risico's en adequate interne controleprocedures, zoals onder andere een goede administratieve en boekhoudkundige vastlegging.
2. zij regelingen heeft getroffen om scheiding van taken in de organisatie te waarborgen en ter voorkoming van belangenconflicten. Het bestuur hecht zijn goedkeuring hieraan en evalueert regelmatig strategieën, gedragslijnen en procedures met betrekking tot de beoordeling en het beheer van het door haar gedefinieerde operationele risico's.

Rotterdam, 29 juni 2018

De directie:

drs. H.J. Geels CIP

drs. F. Schreiber SBA

3. JAARREKENING

3.1 Balans per 31 december 2017

(Na resultaatbestemming)

	31 december 2017		31 december 2016	
ACTIVA	€	€	€	€
Vaste activa				
<i>Materiële vaste activa</i>	[1]			
Inventaris	3.423		-	
		3.423		-
Vlottende activa				
<i>Vorderingen</i>	[2]			
Vorderingen op participanten en maatschappijen waarin wordt deelgenomen	-		754	
Belastingen en premies sociale verzekeringen	1.183		1.183	
Overige vorderingen	61.122		52.208	
		62.305		54.145
<i>Liquide middelen</i>	[3]			
		375.037		182.173
Totaal activazijde		<u>440.765</u>		<u>236.318</u>

3.1 Balans per 31 december 2017

(Na resultaatbestemming)

PASSIVA	31 december 2017		31 december 2016	
	€	€	€	€
Eigen vermogen				
[4]				
Geplaatst aandelenkapitaal	100		100	
Agioreserve	108.935		108.935	
Overige reserves	143.847		52.753	
		252.882		161.788
Kortlopende schulden				
[5]				
Handelscrediteuren	76.982		27.036	
Schulden aan participanten en maatschappijen waarin wordt deelgenomen	35.794		18.945	
Belastingen en premies sociale verzekeringen	32.216		6.008	
Overlopende passiva	42.891		22.541	
		187.883		74.530
Totaal passivazijde		<u>440.765</u>		<u>236.318</u>

3.2 Winst- en verliesrekening over 2017

		2017		2016	
		€	€	€	€
Netto-omzet	[6]		826.975		325.852
Inkoopwaarde van de omzet	[7]		386.620		159.180
Bruto bedrijfsresultaat			<u>440.355</u>		<u>166.672</u>
Lonen en salarissen	[8]	49.048		43.000	
Sociale lasten	[9]	8.753		7.923	
Afschrijvingen materiële vaste activa	[10]	56		-	
Overige personeelskosten	[11]	17.007		5.228	
Huisvestingskosten	[12]	8.249		5.445	
Exploitatiekosten	[13]	1.304		-	
Verkoopkosten	[14]	66.331		637	
Kantoorkosten	[15]	125.756		64.063	
Algemene kosten	[16]	10.435		4.235	
Som der bedrijfskosten			<u>286.939</u>		<u>130.531</u>
Bedrijfsresultaat			<u>153.416</u>		<u>36.141</u>
Rentebaten en soortgelijke opbrengsten	[17]	66		295	
Rentelasten en soortgelijke kosten	[18]	-1.227		-643	
Som der financiële baten en lasten			<u>-1.161</u>		<u>-348</u>
Resultaat voor belastingen			<u>152.255</u>		<u>35.793</u>
Belastingen	[19]		-31.161		-7.201
Resultaat na belastingen			<u><u>121.094</u></u>		<u><u>28.592</u></u>

3.3 Kasstroomoverzicht over 2017

Het kasstroomoverzicht is opgesteld volgens de indirecte methode.

	2017		2016	
	€	€	€	€
Kasstroom uit operationele activiteiten				
Bedrijfsresultaat		153.416		36.141
Aanpassingen voor:				
Afschrijvingen	56		-	
		56		-
Verandering in werkkapitaal:				
Vorderingen	-8.160		-27.288	
Kortlopende schulden (excl. schulden aan kredietinstellingen en vennootschapsbelasting)	87.592		18.549	
		79.432		-8.739
Kasstroom uit bedrijfsoperaties		232.904		27.402
Rentebaten en soortgelijke opbrengsten	66		295	
Rentelasten en soortgelijke kosten	-1.227		-643	
Belastingen	-5.400		-11.200	
		-6.561		-11.548
Kasstroom uit operationele activiteiten		226.343		15.854
Kasstroom uit investeringsactiviteiten				
Investeringsactiviteiten in materiële vaste activa	-3.479		-	
Kasstroom uit investeringsactiviteiten		-3.479		-
Kasstroom uit financieringsactiviteiten				
Uitkering dividend	-30.000		-30.000	
Kasstroom uit financieringsactiviteiten		-30.000		-30.000
Mutatie geldmiddelen		<u>192.864</u>		<u>-14.146</u>
Toelichting op de geldmiddelen				
Stand per 1 januari		182.173		196.319
Mutatie geldmiddelen		192.864		-14.146
Stand per 31 december		<u>375.037</u>		<u>182.173</u>

3.4 Toelichting op de jaarrekening

ALGEMEEN

De jaarrekening is opgesteld op basis van de wettelijke bepalingen van Titel 9 Boek 2 BW, de richtlijnen voor de jaarverslaggeving en de Wet op het financieel toezicht (Wft), voor zover van toepassing. De jaarrekening is opgemaakt op 29 juni 2018.

GRONDSLAGEN VOOR DE BALANSWAARDERING

Algemeen

De waardering van activa en passiva vindt plaats op basis van historische kosten. Tenzij bij de desbetreffende grondslag voor de specifieke balanspost anders wordt vermeld, worden de activa en passiva opgenomen tegen nominale waarde.

Materiële vaste activa

De materiële vaste activa worden gewaardeerd op verkrijgingsprijs of vervaardigingskosten, verminderd met de cumulatieve afschrijvingen en indien van toepassing met bijzondere waardeverminderingen. De afschrijvingen worden gebaseerd op de geschatte economische levensduur en worden berekend op basis van een vast percentage van de verkrijgingsprijs of vervaardigingskosten, rekening houdend met een eventuele residuwaarde. Er wordt afgeschreven vanaf het moment van ingebruikneming. Op terreinen wordt niet afgeschreven.

Vorderingen

De kortlopende vorderingen betreffen de vorderingen met een looptijd korter dan één jaar. Deze worden bij eerste verwerking opgenomen tegen de reële waarde en vervolgens gewaardeerd tegen de geamortiseerde kostprijs. De reële waarde en geamortiseerde kostprijs zijn gelijk aan de nominale waarde. Noodzakelijk geachte voorzieningen voor het risico van oninbaarheid worden in mindering gebracht. Deze voorzieningen worden bepaald op basis van individuele beoordeling van de vorderingen.

Liquide middelen

De liquide middelen worden gewaardeerd tegen nominale waarde en staan, voor zover niet anders vermeld, ter vrije beschikking van de onderneming. Het betreffen de direct opeisbare vorderingen op kredietinstellingen en kasmiddelen.

Eigen vermogen

Agioreserve

De agioreserve betreft het deel van het gestorte en geplaatste kapitaal, dat hoger is dan de nominale waarde van de geplaatste aandelen.

Kortlopende schulden

De kortlopende schulden betreffen de schulden met een looptijd korter dan één jaar. Deze worden bij eerste verwerking opgenomen tegen reële waarde en vervolgens gewaardeerd tegen de geamortiseerde kostprijs.

3.4 Toelichting op de jaarrekening

GRONDSLAGEN VOOR DE RESULTAATBEPALING

Algemeen

Het resultaat wordt bepaald als het verschil tussen de opbrengstwaarde van de geleverde prestaties en de kosten en andere lasten over het jaar. De opbrengsten op transacties worden verantwoord in het jaar waarin zij zijn gerealiseerd.

Het resultaat wordt tevens bepaald met inachtneming van de verwerking van ongerealiseerde waardeveranderingen van op reële waarde gewaardeerde vastgoedbeleggingen en de onder de vlottende activa opgenomen effecten.

Netto-omzet

Onder netto-omzet wordt verstaan de opbrengst van de in het verslagjaar geleverde goederen en verleende diensten onder aftrek van kortingen en de over de omzet geheven belastingen.

Opbrengsten van diensten worden opgenomen naar rato van de mate waarin de diensten zijn verricht. De kostprijs van deze diensten wordt aan dezelfde periode toegerekend.

Inkoopwaarde van de omzet

Onder de inkoopwaarde van de omzet wordt verstaan de direct aan de geleverde goederen en diensten toe te rekenen kosten. Hieronder is tevens begrepen een mutatie in de afwaardering wegens incourantheid van de voorraden.

Bedrijfskosten

De kosten worden toegerekend aan het verslagjaar waarop zij betrekking hebben.

Personeelsbeloningen

Lonen, salarissen en sociale lasten worden op grond van de arbeidsvoorwaarden verwerkt in de winst- en verliesrekening voor zover ze verschuldigd zijn aan werknemers.

Afschrijvingen

De afschrijvingen zijn berekend door middel van vaste percentages van de aanschafwaarde, op basis van de verwachte economische levensduur. Boekwinsten en -verliezen bij verkoop van de vaste activa zijn begrepen onder de afschrijvingen.

Financiële baten en lasten

De financiële baten en lasten betreffen de op de verslagperiode betrekking hebbende renteopbrengsten en -kosten van uitgegeven en ontvangen leningen en tegoeden.

Belastingen

De vennootschapsbelasting wordt berekend tegen het geldende tarief over het resultaat van het boekjaar, waarbij rekening wordt gehouden met fiscaal compensabele verliezen uit voorgaande boekjaren, permanente verschillen tussen de winstberekening volgens de jaarrekening en de fiscale winstberekening, waarbij actieve belastinglatenties slechts worden gewaardeerd indien en voor zover de realisatie daarvan waarschijnlijk is.

De effectieve belastingdruk bedraagt 20% (2016: 20%). Het toepasselijke belastingtarief resultaat voor belastingen t/m € 200.000 bedraagt 20% (2016 : 20%).

3.4 Toelichting op de jaarrekening

GRONDSLAGEN VOOR DE OPSTELLING VAN HET KASSTROOMOVERZICHT

Het kasstroomoverzicht wordt opgesteld volgens de indirecte methode.

De geldmiddelen in het kasstroomoverzicht bestaan uit liquide middelen.

Kasstroomen in vreemde valuta worden omgerekend tegen een geschatte gemiddelde koers.

Belastingen, rentebaten en soortgelijke opbrengsten, alsmede rentelasten en soortgelijke kosten, worden opgenomen onder de kasstroom uit operationele activiteiten.

OVERIGE TOELICHTINGEN

Transacties met verbonden partijen

Partijen worden als verbonden beschouwd wanneer één partij bij de besluitvorming over financiële of operationele kwesties zeggenschap of invloed van betekenis kan uitoefenen over de andere partij. Tevens nemen wij als verbonden partij in aanmerking aandeelhouders met een bezit groter dan 20% of deelnemingen van Elite Fund Management B.V. waarbij het belang groter is dan 20% en dientengevolge sprake is van invloed van betekenis. Met verbonden partijen hebben de volgende transacties plaatsgevonden:

-De aandeelhouders hebben een rekening-courant bij de vennootschap. Per 31 december 2017 bedroeg deze:

	<u>2017</u>	<u>2016</u>
	€	€
Geels Management & Trading B.V. rekening-courant schuld aan de vennootschap		754
Geels Management & Trading B.V. rekening-courant vordering op de vennootschap	247	
TDS Finance B.V. rekening-courant vordering op de vennootschap	35.547	18.945

- Voor bezoldiging bestuurders en voormalig bestuurders wordt verwezen naar onderstaande specificatie "Bezoldiging van bestuurders".

Bezoldiging van bestuurders

Voor de bezoldiging van bestuurders (en voormalige bestuurders) van de rechtspersoon kwam in 2017 een bedrag van € 48.006 (2016: €50.906) ten laste van de rechtspersoon.

Onderstaande bedragen zijn aan bestuurders toegekend:

	<u>2017</u>	<u>2016</u>
	€	€
Salaris F. Schreiber	20.292	19.916
Eindejaarsbonus	246	1.787
Sociale lasten F. Schreiber	3.918	4.000
Totaal bezoldiging F. Schreiber	<u>24.456</u>	<u>25.703</u>
Salaris drs. H.J. Geels CIP	19.530	19.530
Eindejaarsbonus	246	1.750
Sociale lasten drs. H.J. Geels CIP	3.774	3.923
Totaal bezoldiging drs. H.J. Geels CIP	<u>23.550</u>	<u>25.203</u>

3.4 Toelichting op de jaarrekening

Bestuurdersbelangen:

Bestuurder van Elite Fund Management B.V. de heer H.J. Geels belegt per 31 december 2017 in de volgende handelsfondsen:

1. All Markets Fund	459,2694 parten
2. Alpha Global Index Trader	7,9205 parten
3. Alpha Future Spread Fund	3,6318 parten
4. Dutch Darlings Fund	9,1425 parten

Bestuurder van Elite Fund Management B.V. de heer F. Schreiber belegt per 31 december 2017 in de volgende handelsfondsen:

1. All Markets Fund	1.663,22 parten
2. Alpha Future Spread Fund	87,71 parten

Specificatie accountantskosten

	<u>2017</u>	<u>2016</u>
	€	€
Accountantsonderzoek jaarrekening	11.514	10.648
Andere controle-opdrachten	-	-
Fiscale adviesdiensten	-	-
Andere niet-controlediensten	-	-
	<u>11.514</u>	<u>10.648</u>

3.5 Toelichting op de balans

ACTIVA

VASTE ACTIVA

Materiële vaste activa [1]

Het verloop van de materiële vaste activa wordt als volgt weergegeven:

	<u>Inventaris</u>
	€
Investeringen	3.479
Afschrijvingen	-56
Mutaties 2017	<u>3.423</u>
Aanschafwaarde	3.479
Cumulatieve afschrijvingen	-56
Boekwaarde per 31 december	<u>3.423</u>

Afschrijvingspercentages:

Inventaris

20 %

VLOTTENDE ACTIVA

Vorderingen [2]

	<u>31-12-2017</u>	<u>31-12-2016</u>
	€	€
Rekening-courant aandeelhouders		
Rekening-courant Geels Management & Trading B.V.	-	<u>754</u>
<i>Rekening-courant Geels Management & Trading B.V.</i>		
Stand per 1 januari	-	-
Mutaties boekjaar	-	<u>747</u>
	-	747
Rente	-	<u>7</u>
Stand per 31 december	-	<u>754</u>

3.5 Toelichting op de balans

	<u>31-12-2017</u>	<u>31-12-2016</u>
	€	€
Belastingen en premies sociale verzekeringen		
Omzetbelasting	<u>1.183</u>	<u>1.183</u>
<i>Omzetbelasting</i>		
Omzetbelasting suppletie voorgaande jaren	<u>1.183</u>	<u>1.183</u>
	<u>31-12-2017</u>	<u>31-12-2016</u>
	€	€
Overige vorderingen		
Bankrente	23	260
Nog te ontvangen managementfee	58.534	48.431
Vooruitbetaling datavoorziening GIT	1.664	1.500
Vooruitbetaling werk derden	-	2.017
Vooruitbetaling overige kosten	901	-
	<u>61.122</u>	<u>52.208</u>
	<u>31-12-2017</u>	<u>31-12-2016</u>
	€	€
Liquide middelen [3]		
Rabobank	245.777	32.173
Rabobank bedrijfssparen	<u>129.260</u>	<u>150.000</u>
	<u>375.037</u>	<u>182.173</u>

3.5 Toelichting op de balans

PASSIVA

EIGEN VERMOGEN [4]

	2017	2016
	€	€
Geplaatst aandelenkapitaal		
Stand per 31 december	100	100

Het geplaatste aandelenkapitaal bedraagt € 100.

Per eindbalans was het geplaatst aandelenkapitaal als volgt verdeeld:

- 100 gewone aandelen (€ 1.)

	2017	2016
	€	€
Agioreserve		
Stand per 31 december	108.935	108.935

	2017	2016
	€	€
Overige reserves		
Stand per 1 januari	52.753	54.161
Uit voorstel resultaatbestemming	121.094	28.592
Uitkering dividend 2016/2015	-30.000	-30.000
Stand per 31 december	143.847	52.753

Voorstel tot bestemming van het resultaat over het boekjaar 2017

De directie stelt aan de Algemene Vergadering voor het resultaat over het boekjaar 2017 ten bedrage van € 121.094 geheel ten gunste van de overige reserves te brengen en over 2017 geen dividend uit te keren.

Het ingehouden deel van het resultaat over 2017 bedraagt € 121.094.

3.5 Toelichting op de balans

Het totale garantievermogen per ultimo 2017 bedraagt:

	<u>2017</u>	<u>2016</u>
	€	€
Geplaatst aandelenkapitaal	100	100
Agioreserve	108.935	108.935
Overige reserves	<u>143.847</u>	<u>52.753</u>
Garantievermogen	<u><u>252.882</u></u>	<u><u>161.788</u></u>

Elite Fund Management B.V. dient aan de door DNB gestelde wettelijke minimale vermogens eis van € 131.000 te voldoen. Zij voldoet per 31 december 2017 aan deze vereiste.

KORTLOPENDE SCHULDEN [5]

	<u>31-12-2017</u>	<u>31-12-2016</u>
	€	€
Handelscrediteuren		
Crediteuren	<u><u>76.982</u></u>	<u><u>27.036</u></u>

3.5 Toelichting op de balans

	<u>31-12-2017</u>	<u>31-12-2016</u>
	€	€
Schulden aan aandeelhouders		
Rekening-courant TDS Finance B.V.	35.547	18.945
Rekening-courant Geels Management & Trading B.V.	247	-
	<u>35.794</u>	<u>18.945</u>
<i>Rekening-courant TDS Finance B.V.</i>		
Stand per 1 januari	18.945	-119
Mutaties boekjaar	15.792	18.878
	<u>34.737</u>	<u>18.759</u>
Rente	810	186
Stand per 31 december	<u>35.547</u>	<u>18.945</u>
<i>Rekening-courant Geels Management & Trading B.V.</i>		
Stand per 1 januari	-754	-
Mutaties boekjaar	1.012	-
	<u>258</u>	<u>-</u>
Rente	-11	-
Stand per 31 december	<u>247</u>	<u>-</u>
	<u>31-12-2017</u>	<u>31-12-2016</u>
	€	€
Belastingen en premies sociale verzekeringen		
Vennootschapsbelasting	29.902	4.141
Loonheffing	2.314	1.867
	<u>32.216</u>	<u>6.008</u>
<i>Vennootschapsbelasting</i>		
Vennootschapsbelasting	<u>29.902</u>	<u>4.141</u>
<i>Loonheffing</i>		
Loonheffing laatste periode	<u>2.314</u>	<u>1.867</u>

3.5 Toelichting op de balans

	<u>31-12-2017</u>	<u>31-12-2016</u>
	€	€
Overlopende passiva		
Administratiekosten	5.990	5.700
Accountantskosten	11.514	6.050
Vakantiegeldverplichting	2.921	1.806
Nog te betalen werk derden	12.668	2.738
Nog te betalen bankkosten	211	222
Nog af te dragen participaties fonds AHPF	865	6.025
Nog te betalen vergoeding Dutch Darlings Fund	4.143	-
Nog te betalen reclame- en advertentiekosten	634	-
Overlopende passiva overige	3.945	-
	<u>42.891</u>	<u>22.541</u>

Niet in de balans opgenomen rechten en verplichtingen

Voorwaardelijke verplichtingen en belangrijke financiële verplichtingen

Huurverplichtingen

De onderneming heeft een huurcontract afgesloten voor de huur van een kantoorruimte op de locatie Wilhelminakade 1 (43ste verdieping) te Rotterdam. De huurverplichting bedraagt € 6.480,- excl. BTW per jaar. De huurverplichting is voor onbepaalde tijd en deze huurovereenkomst is door beide partijen dagelijks opzegbaar met een opzegtermijn van 3 maanden.

3.6 Toelichting op de winst- en verliesrekening

	<u>2017</u>	<u>2016</u>
	€	€
Netto-omzet [6]		
Omzet Alpha High Performance Fund	425.162	300.102
Omzet performance fee Alpha High Performance Fund	401.813	24.101
Omzet performance fee AGIT	-	1.649
	<u>826.975</u>	<u>325.852</u>

Omzet Alpha High Performance Fund

Elite Fund Management B.V. heeft als beheerder een aantal fondsen. Binnen deze fondsen wordt een managementfee berekend. Deze vergoeding komt ten goede aan het management van het betreffende

Omzet performance fees

De fondsbeheerders/ adviseurs die het beleggingsbeleid van de fondsen uitvoeren, hebben recht op een deel van de ontvangen performance fees.

Kostprijs van de omzet [7]

Inkoop Alpha High Performance Fund	181.567	145.983
Inkoop performance fee Alpha High Performance Fund	200.907	12.372
Inkoop performance fee AGIT	-	825
Inkoop vergoeding Alpha High Performance Fund	4.143	-
Prijsverschillen inkopen	3	-
	<u>386.620</u>	<u>159.180</u>

Inkoop Alpha High Performance Fund

De fondsmanagers/ adviseurs die het beleggingsbeleid van een fonds beheren, ontvangen voor deze werkzaamheden een vergoeding.

Inkoop performance fees

De fondsmanagers/ adviseurs die het beleggingsbeleid van een fonds beheren, hebben recht op een deel van de performance fees.

3.6 Toelichting op de winst- en verliesrekening

	<u>2017</u>	<u>2016</u>
	€	€
Lonen en salarissen [8]		
Brutolonen en salarissen	44.266	36.371
Eindejaarsbonus	564	3.537
Dotatie reserve vakantietoeslag	4.218	3.092
	<u>49.048</u>	<u>43.000</u>
Gemiddeld aantal werknemers:		
Gedurende het jaar 2017 waren gemiddeld 1,04 werknemers in dienst op basis van een fulltime dienstverband. In het jaar 2016 was dit 0,8 werknemer.		
Sociale lasten [9]		
Sociale lasten uitvoeringsinstanties	<u>8.753</u>	<u>7.923</u>
Afschrijvingen materiële vaste activa [10]		
Inventaris	<u>56</u>	<u>-</u>
Overige personeelskosten [11]		
Teruggave reeds betaalde beheersfees	5.688	4.726
Reiskostenvergoeding personeel	429	502
Wervingskosten	10.890	-
	<u>17.007</u>	<u>5.228</u>
Huisvestingskosten [12]		
Huur onroerend goed	7.841	-
Onderhoud onroerend goed	408	-
Huur ruimte presentaties	-	5.445
	<u>8.249</u>	<u>5.445</u>
Exploitatie- en machinekosten [13]		
Kleine aanschaffingen	<u>1.304</u>	<u>-</u>
Verkoopkosten [14]		
Reclame- en advertentiekosten	54.644	-
Voedsel en drank kosten	2.079	563
Reis- en verblijfkosten	512	74
Beurs- en congreskosten	30	-
Websitekosten	416	-
Sponsoring	8.650	-
	<u>66.331</u>	<u>637</u>

3.6 Toelichting op de winst- en verliesrekening

	<u>2017</u>	<u>2016</u>
	€	€
Kantoorkosten [15]		
Accountantskosten jaarrekening	11.514	10.648
Advieskosten compliance	11.439	7.995
Administratiekosten	5.982	4.978
Kosten werk derden	93.943	37.911
Loonadministratiekosten	380	386
Telecommunicatie	187	70
Kosten automatisering	1.433	1.357
Contributies en abonnementen	581	653
Boete rente	66	65
Overige kantoorkosten	231	-
	<u>125.756</u>	<u>64.063</u>
Algemene kosten [16]		
Studiekosten	6.200	-
Zakelijke verzekeringen	4.235	4.235
	<u>10.435</u>	<u>4.235</u>
Financiële baten en lasten		
Rentebaten en soortgelijke opbrengsten [17]		
Rente rekening-courant aandeelhouders	11	7
Bankrente	23	260
Rente belastingdienst	32	28
	<u>66</u>	<u>295</u>
Rentelasten en soortgelijke kosten [18]		
Rente rekening-courant aandeelhouders	810	186
Bankkosten en provisie	417	457
	<u>1.227</u>	<u>643</u>
Belastingen [19]		
Vennootschapsbelasting	<u>31.161</u>	<u>7.201</u>

Rotterdam, 29 juni 2018
Elite Fund Management B.V.

drs. H.J. Geels CIP

drs. F. Schreiber SBA

4. Overige gegevens

4.1 Statutaire regeling betreffende de bestemming van het resultaat

Omtrent de bestemming van het resultaat is in artikel 14 van de statuten het volgende bepaald:
De winst staat ter beschikking van de Algemene Vergadering van Aandeelhouders.

Rapportdatum: 29 juni 2018

4.2 Controleverklaring

Controleverklaring van de onafhankelijke accountant

Aan: de aandeelhouders en de directie van Elite Fund Management B.V.

Verklaring over de in het jaarverslag opgenomen jaarrekening 2017

Ons oordeel

Wij hebben de jaarrekening 2017 van Elite Fund Management B.V. te Alkmaar gecontroleerd.

Naar ons oordeel geeft de in dit jaarverslag opgenomen jaarrekening een getrouw beeld van de grootte en de samenstelling van het vermogen van Elite Fund Management B.V. op 31 december 2017 en van het resultaat over 2017 in overeenstemming met Titel 9 Boek 2 BW en met de Wet op het financieel toezicht.

De jaarrekening bestaat uit:

- de balans per 31 december 2017;
- de winst-en-verliesrekening over 2017;
- de toelichting met een overzicht van de gehanteerde grondslagen voor financiële verslaggeving en andere toelichtingen.

De basis voor ons oordeel

Wij hebben onze controle uitgevoerd volgens het Nederlands recht, waaronder ook de Nederlandse controlestandaarden vallen. Onze verantwoordelijkheden op grond hiervan zijn beschreven in de sectie 'Onze verantwoordelijkheden voor de controle van de jaarrekening'.

Wij zijn onafhankelijk van Elite Fund Management B.V. zoals vereist in de Wet toezicht accountantsorganisaties, de Verordening inzake de onafhankelijkheid van accountants bij assurance-opdrachten (ViO) en andere voor de opdracht relevante onafhankelijkheidsregels in Nederland. Verder hebben wij voldaan aan de Verordening gedrags- en beroepsregels accountants (VGBA).

Wij vinden dat de door ons verkregen controle-informatie voldoende en geschikt is als basis voor ons oordeel.

Verklaring over de in het jaarverslag opgenomen andere informatie

Naast de jaarrekening en onze controleverklaring daarbij, omvat het jaarverslag andere informatie, die bestaat uit:

- het bestuursverslag;
- de overige gegevens.

Op grond van onderstaande werkzaamheden zijn wij van mening dat de andere informatie:

- met de jaarrekening verenigbaar is en geen materiële afwijkingen bevat;
- alle informatie bevat die op grond van Titel 9 Boek 2 BW is vereist.

Wij hebben de andere informatie gelezen en hebben op basis van onze kennis en ons begrip, verkregen vanuit de jaarrekeningcontrole of anderszins, overwogen of de andere informatie materiële afwijkingen bevat. Met onze werkzaamheden hebben wij voldaan aan de vereisten in Titel 9 Boek 2 BW en de Nederlandse Standaard 720. Deze werkzaamheden hebben niet dezelfde diepgang als onze controlewerkzaamheden bij de jaarrekening.

De directie is verantwoordelijk voor het opstellen van de andere informatie, zijnde het bestuursverslag en de overige gegevens in overeenstemming met Titel 9 Boek 2 BW.

Beschrijving van verantwoordelijkheden voor de jaarrekening

Verantwoordelijkheden van de directie voor de jaarrekening

De directie is verantwoordelijk voor het opmaken en getrouw weergeven van de jaarrekening in overeenstemming met Titel 9 Boek 2 BW en de vereisten voor de jaarrekening gesteld bij of krachtens de Wet op het financieel toezicht. In dit kader is de directie verantwoordelijk voor een zodanige interne beheersing die de directie noodzakelijk acht om het opmaken van de jaarrekening mogelijk te maken zonder afwijkingen van materieel belang als gevolg van fouten of fraude.

Bij het opmaken van de jaarrekening moet de directie afwegen of de onderneming in staat is om haar werkzaamheden in continuïteit voort te zetten. Op grond van genoemd verslaggevingsstelsel moet de directie de jaarrekening opmaken op basis van de continuïteitsveronderstelling, tenzij de directie het voornemen heeft om de vennootschap te liquideren of de bedrijfsactiviteiten te beëindigen of als beëindiging het enige realistische alternatief is.

De directie moet gebeurtenissen en omstandigheden waardoor gerede twijfel zou kunnen bestaan of de onderneming haar bedrijfsactiviteiten in continuïteit kan voortzetten, toelichten in de jaarrekening.

Onze verantwoordelijkheden voor de controle van de jaarrekening

Onze verantwoordelijkheid is het zodanig plannen en uitvoeren van een controleopdracht dat wij daarmee voldoende en geschikte controle-informatie verkrijgen voor het door ons af te geven oordeel.

Onze controle is uitgevoerd met een hoge mate maar geen absolute mate van zekerheid waardoor het mogelijk is dat wij tijdens onze controle niet alle materiële fouten en fraude ontdekken.

Afwijkingen kunnen ontstaan als gevolg van fraude of fouten en zijn materieel indien redelijkerwijs kan worden verwacht dat deze, afzonderlijk of gezamenlijk, van invloed kunnen zijn op de economische beslissingen die gebruikers op basis van deze jaarrekening nemen. De materialiteit beïnvloedt de aard, timing en omvang van onze controlewerkzaamheden en de evaluatie van het effect van onderkende afwijkingen op ons oordeel.

Wij hebben deze accountantscontrole professioneel kritisch uitgevoerd en hebben waar relevant professionele oordeelsvorming toegepast in overeenstemming met de Nederlandse controlestandaarden, ethische voorschriften en de onafhankelijkheidseisen. Onze controle bestond onder andere uit:

- het identificeren en inschatten van de risico's dat de jaarrekening afwijkingen van materieel belang bevat als gevolg van fouten of fraude, het in reactie op deze risico's bepalen en uitvoeren van controlewerkzaamheden en het verkrijgen van controle-informatie die voldoende en geschikt is als basis voor ons oordeel. Bij fraude is het risico dat een afwijking van materieel belang niet ontdekt wordt groter dan bij fouten. Bij fraude kan sprake zijn van samenspanning, valsheid in geschrifte, het opzettelijk nalaten transacties vast te leggen, het opzettelijk verkeerd voorstellen van zaken of het doorbreken van de interne beheersing;
- het verkrijgen van inzicht in de interne beheersing die relevant is voor de controle met als doel controlewerkzaamheden te selecteren die passend zijn in de omstandigheden. Deze werkzaamheden hebben niet als doel om een oordeel uit te spreken over de effectiviteit van de interne beheersing van de entiteit;
- het evalueren van de geschiktheid van de gebruikte grondslagen voor financiële verslaggeving en het evalueren van de redelijkheid van schattingen door de directie en de toelichtingen die daarover in de jaarrekening staan;
- het vaststellen dat de door de directie gehanteerde continuïteitsveronderstelling aanvaardbaar is. Tevens het op basis van de verkregen controle-informatie vaststellen of er gebeurtenissen en omstandigheden zijn waardoor gereede twijfel zou kunnen bestaan of de onderneming haar bedrijfsactiviteiten in continuïteit kan voortzetten. Als wij concluderen dat er een onzekerheid van materieel belang bestaat, zijn wij verplicht om aandacht in onze controleverklaring te vestigen op de relevante, gerelateerde toelichtingen in de jaarrekening. Als de toelichtingen inadequaat zijn, moeten wij onze verklaring aanpassen. Onze conclusies zijn gebaseerd op de controle-informatie die verkregen is tot de datum van onze controleverklaring. Toekomstige gebeurtenissen of omstandigheden kunnen er echter toe leiden dat een onderneming haar continuïteit niet langer kan handhaven;
- het evalueren van de presentatie, structuur en inhoud van de jaarrekening en de daarin opgenomen toelichtingen;
- het evalueren of de jaarrekening een getrouw beeld geeft van de onderliggende transacties en gebeurtenissen.

Wij communiceren met de directie onder andere over de geplande reikwijdte en timing van de controle en over de significante bevindingen die uit onze controle naar voren zijn gekomen, waaronder eventuele significante tekortkomingen in de interne beheersing.

Maastricht, 29 juni 2018

Ernst & Young Accountants LLP

w.g. drs. N.A.J. Silverentand RA